



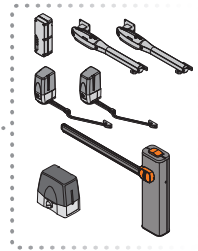
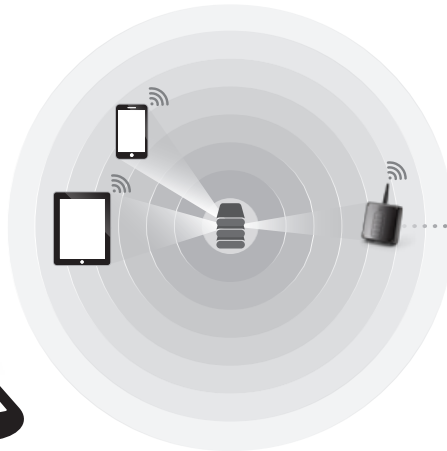
**CARDIN ELETTRONICA spa**  
 Via del lavoro, 73 – Z.I. Cimavilla  
 31013 Codognè (TV) Italy  
 Tel: +39/0438.404011  
 Fax: +39/0438.401831  
 email (Italy): Sales.office.it@cardin.it  
 email (Europe): Sales.office@cardin.it  
 Http: www.cardin.it

**ZVL616.00**

**INT-3G-WF-BLE**

This product has been tried and tested in the manufacturer's laboratory, during the installation of the product follow the supplied indications carefully.

**SOFTWARE DI GESTIONE INTPRG-WF/INTPRG-3G**  
**MANAGEMENT SOFTWARE INTPRG-WF/INTPRG-3G**  
**LOGICIEL DE GESTION INTPRG-WF/INTPRG-3G**  
**SOFTWARE ZUR INTPRG-WF/INTPRG-3G VERWALTUNG**  
**SOFTWARE DE GESTIÓN INTPRG-WF/INTPRG-3G**



**ITALIANO**

INSTALLAZIONE PROGRAMMA	Pag.	2-3
INSTALLAZIONE DRIVERS	Pag.	3-4
CONFIGURAZIONE PRODOTTO	Pag.	5-7

**ENGLISH**

PROGRAM INSTALLATION	Pag.	8-9
DRIVER INSTALLATION	Pag.	9-10
PRODUCT CONFIGURATION	Pag.	11-13

**FRANÇAIS**

INSTALLATION DU PROGRAMME	Pages	14-15
INSTALLATION DU PILOTE	Pages	15-16
CONFIGURATION DU PRODUIT	Page	17-19

**DEUTSCH**

INSTALLATION DES PROGRAMMS	Seite	20-21
TREIBER-INSTALLATION	Seite	21-22
KONFIGURIEREN DES GERÄTS	Seite	23-25

**ESPAÑOL**

INSTALACIÓN DEL PROGRAMA	Pág.	26-27
INSTALACIÓN DEL DRIVER	Pág.	27-28
CONFIGURACIÓN DEL PRODUCTO	Pág.	29-31

## Descrizione del programma

Il programma **Cardin INTPRG-3G/WF Configurator** è destinato alla configurazione dei prodotti **INTPRG-WF** e **INTPRG-3G** quando questi sono connessi al personal computer tramite la connessione usb.

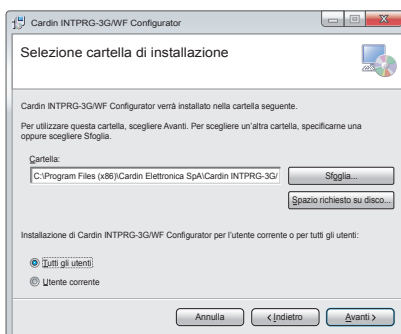
Il programma è progettato per operare in ambiente Windows® (7, 8, 8.1 e 10). L'uso e l'installazione richiedono che l'utente disponga dei privilegi di amministratore del sistema.

## Installazione Programma

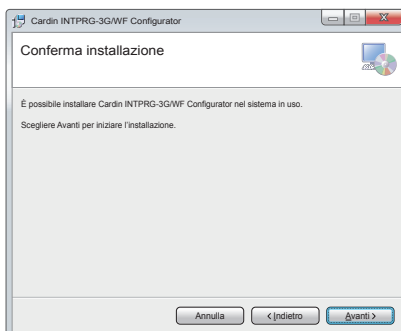
1. Prima di procedere con l'installazione chiudere tutte le applicazioni in esecuzione.
2. Accedere alla cartella dell'installazione del programma ed avviare con un doppio click il file setup.exe.
3. Alla richiesta del programma premere 'Avanti' per procedere, oppure 'Annulla' per annullare l'installazione.



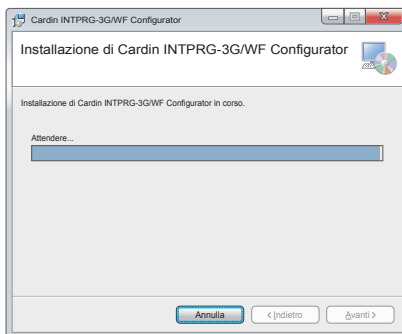
4. Viene ora richiesta la posizione nella quale installare il programma. Specificare la posizione desiderata oppure, se non ci sono esigenze specifiche, confermare quella suggerita. È necessario specificare se il programma sarà disponibile per 'Tutti gli utenti', opzione consigliata, o solamente per 'Utente corrente'. Premere quindi 'Avanti' per procedere, 'Indietro' per ritornare al passo precedente oppure 'Annulla' per annullare l'installazione.



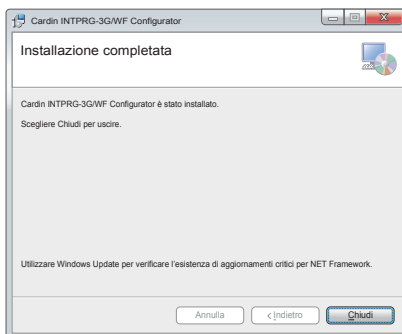
5. Alla richiesta del programma premere 'Avanti' per procedere con l'installazione, 'Indietro' per tornare al passo precedente oppure 'Annulla' per annullare l'installazione.



6. Il completamento dell'installazione potrebbe richiedere un certo tempo. La barra visibile nella finestra visualizza lo stato d'avanzamento della procedura. Se si desiderasse terminare la procedura, tutte le operazioni verranno annullate, premere il pulsante 'Annulla'.



7. Al termine delle operazioni viene visualizzato un messaggio che informa sull'esito dell'installazione. Premere il pulsante 'Chiudi' per chiudere la finestra e completare la procedura d'installazione.



8. Il programma è ora disponibile nel menu del sistema operativo e potrà essere avviato come una qualsiasi altra applicazione.

## INSTALLAZIONE DRIVERS USB

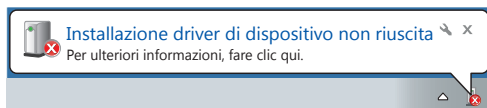
A partire dalla versione 10 di Windows® il driver necessario all'uso di questo tipo di periferiche è già integrato nel sistema operativo. Non è quindi necessario, salvo casi particolari, installare il driver per la periferica che può essere collegata ed utilizzata immediatamente.

Per utilizzare l'interfaccia INTPRG-WF/INTPRG-3G con sistemi Windows® precedenti alla versione 10 è necessario installare il driver specifico. Prima di cominciare l'installazione chiudere tutte le applicazioni in esecuzione.

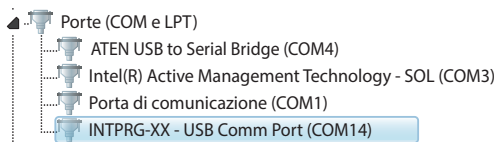
## COLLEGAMENTO AL PERSONAL COMPUTER

Collegare il dispositivo al personal computer utilizzando un cavo USB (tipo mini-B) ed attendere il riconoscimento del dispositivo da parte del sistema operativo. Se si riceve la notificazione visibile nell'immagine che segue, procedere direttamente con l'installazione del driver.

Se invece si riceve quest'altra notifica, significa che il driver è stato installato automaticamente ed il dispositivo è pronto per essere utilizzato. Il riferimento COM14 è solamente indicativo, può cambiare tra un collegamento ed il successivo.



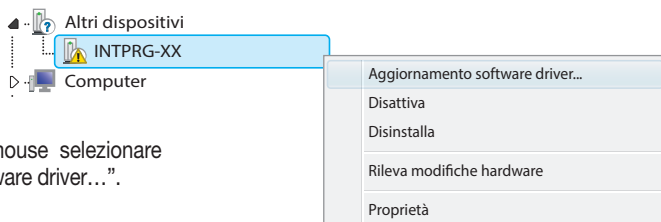
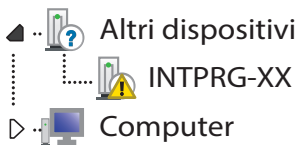
L'assenza di notifiche indica che il dispositivo è già installato e pronto per essere utilizzato. È possibile verificarne la disponibilità nella finestra "Gestione dispositivi" (Pannello di controllo\Tutti gli elementi del Pannello di controllo\Systema). Se installato correttamente si presenta con l'indicazione "INTPRG-XX USB Communication port" (vedi immagine) nella sezione "Porte (COM e LPT)".



## INSTALLAZIONE DEL DRIVER

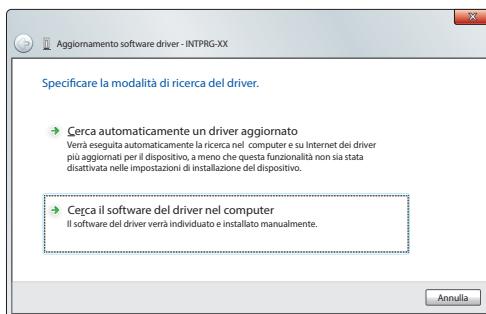
Chiudere tutte le notifiche ricevute al collegamento del dispositivo.

Aprire la finestra "Gestione dispositivi" (Pannello di controllo\Tutti gli elementi del Pannello di controllo\Systema) e verificare che il dispositivo "INTPRG-XX" risulti elencato nella sezione "Altri dispositivi".



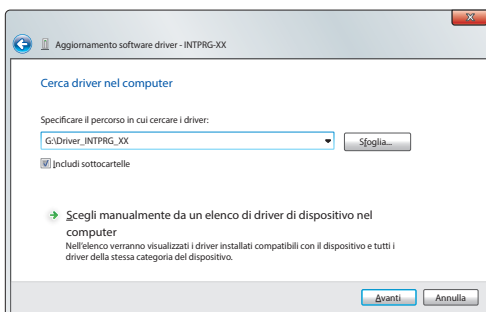
Con il pulsante destro del mouse selezionare l'opzione "Aggiornamento software driver...".

Alla richiesta per la modalità della ricerca del driver, selezionare la ricerca manuale.

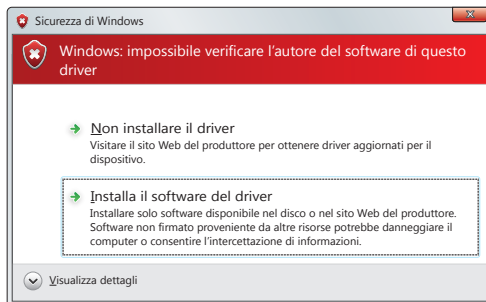


Indicare la directory in cui si trovano i files necessari all'installazione selezionando l'opzione "Includi sottocartelle". Il percorso della directory dipende dalla posizione dove sono stati decompressi i files dell'archivio scaricato. Il nome di default della directory è "Driver\_INTPRG\_XX".

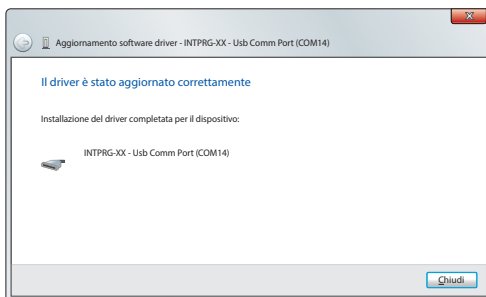
Premere "Avanti" per procedere con l'installazione.



Verrà notificato un avvertimento relativo al software che si sta per installare. Selezionare “Installa il software del driver” per proseguire con l’installazione.

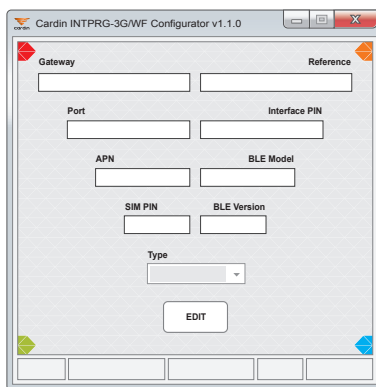


Attendere che il sistema operativo porti a termine la procedura d’installazione. La procedura è completa quando si ottiene la notifica visibile nell’immagine.



## Configurazione del prodotto

Per la configurazione dell’interfaccia procedere avviando prima il programma che si predispone per la ricerca di eventuali dispositivi compatibili connessi. L’immagine che segue illustra la condizione del programma durante la fase di ricerca (nella parte inferiore della finestra del programma non ci sono indicazioni relative al dispositivo).



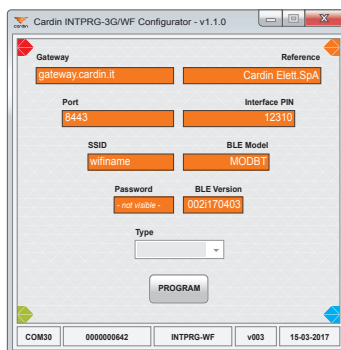
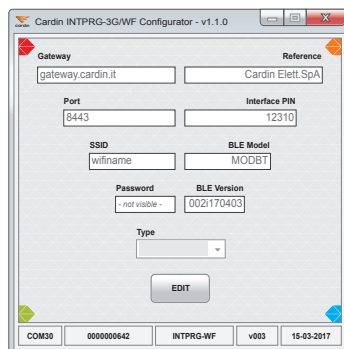
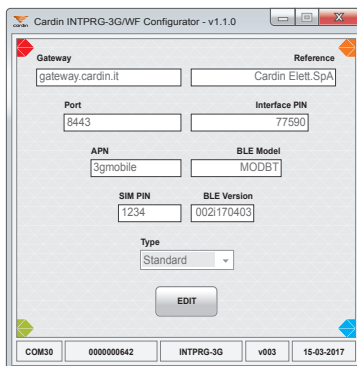
Alimentare autonomamente l’interfaccia e, una volta accesa, connetterla al computer per mezzo di un cavo USB®. Verrà identificata e poi connessa in modo totalmente automatico. Il programma acquisisce le informazioni di configurazione attuali che vengono visualizzate nella finestra. La finestra viene adattata in relazione al tipo di interfaccia rilevata (3G o WF) poiché alcuni parametri sono specifici.

Nella parte inferiore della finestra, partendo da sinistra, vengono visualizzate le informazioni che identificano di interfaccia connessa che sono: nome della porta seriale cui è collegato, numero di serie, nome del prodotto, versione del firmware e data di rilascio. Le immagini che seguono illustrano l’aspetto della finestra del programma quando è connesso ad una interfaccia con modulo 3G e poi WF.

## Le finestre riportano i campi di seguito descritti.

- **Gateway** è il nome del server del servizio Cardin Gateway. Il campo deve contenere la stringa "gateway.cardin.it" (senza apici).
- **Port** è il numero della porta del server del servizio Cardin Gateway. Il campo deve contenere il numero 8443.
- **APN** è il nome del server dell'operatore telefonico che fornisce la SIM telefonica che si sta utilizzando. Se si usa una SIM Cardin-Vodafone inserire nel campo la stringa "m2m.cardin.it" (senza apici).
- **SSID** è il nome della rete Wi-Fi cui dovrà connettersi il dispositivo.
- **SIM PIN** è il codice numerico di sicurezza, di quattro cifre, della SIM telefonica che si sta utilizzando. Il PIN viene utilizzato solo se richiesto. Si consiglia l'inserimento anche se è disabilitato.
- **Password** è la parola chiave della rete Wi-Fi alla quale si vuole connettere l'interfaccia. È visibile solo durante l'inserimento dopodiché risulta protetta e viene visualizzata l'indicazione '-not visible-'.
- **Reference** è una stringa di 32 caratteri alfanumerici che l'utente può definire a piacere.
- **Interface PIN** è il codice numerico di sicurezza dell'interfaccia, personalizzabile dall'utente da scegliere nell'intervallo 0-4294967294. Il valore predefinito è 0.
- **BLE Model** visualizza il nome del modulo BLE (se presente).
- **BLE Version** visualizza la versione del firmware del modulo BLE (se presente).
- **Type** definisce la modalità di collegamento che il prodotto utilizzerà per la connessione alla rete mobile. Se si utilizza una SIM Cardin-Vodafone si dovrà selezionare l'opzione 'Cardin'. Se si usa una SIM diversa si dovrà scegliere tra le opzioni 'Standard' e 'Roaming'. L'impostazione di base prevede che le SIM telefoniche possano connettersi solo sulla propria rete, il roaming è precluso, mentre selezionando l'opzione 'Roaming' la connessione diventa libera. Questo parametro è disponibile solo per i dispositivi in configurazione 3G.

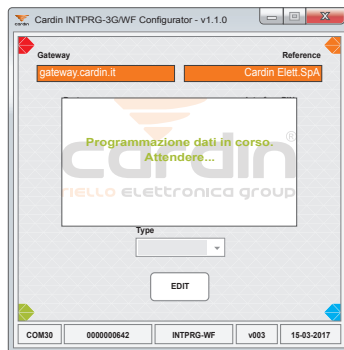
Per cambiare i parametri è necessario abilitarne la modifica premendo il pulsante 'EDIT'. L'ingresso nella modalità di modifica è evidenziato dal cambio del colore dello sfondo dei campi. In questa fase l'interfaccia non deve essere scollegata fino al termine delle operazioni di salvataggio. L'immagine mostra il caso di una interfaccia in configurazione WF dove il parametro Type è disabilitato.



Aggiornate le impostazioni con i valori necessari al funzionamento e premere il pulsante 'PROGRAM' per memorizzarle nel dispositivo. Durante il salvataggio dei parametri, che può richiedere un certo tempo, viene visualizzato un messaggio che invita ad attendere il completamento.

**ATTENZIONE:** per collegarsi all'interfaccia da remoto attraverso l'apposita APP è necessario conoscere sia del numero di serie che il Interface PIN.

Al termine del salvataggio viene visualizzato un messaggio che informa sull'esito dell'operazione e l'interfaccia può essere disconnessa.

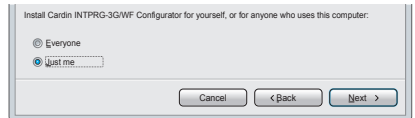
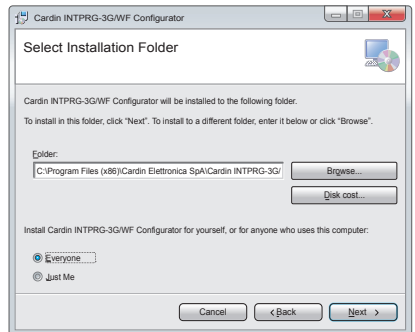


## Program description

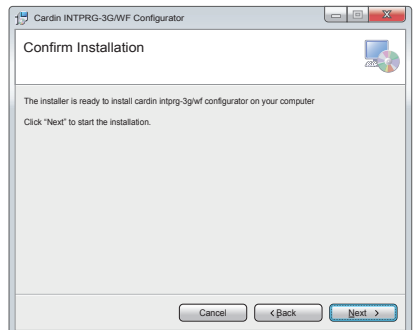
The **Cardin INTPRG-3G/WF Configurator** is for configuring **INTPRG-WF** and **INTPRG-3G** products when they are connected to a PC via a USB connection. The program is designed to operate in a Windows® environment (**7, 8, 8.1 and 10**). The user must have administrator privileges of the system in order to use and install the program.

## Program installation

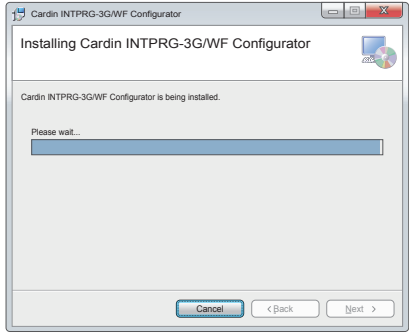
1. Before installation, close all running applications.
2. Go to the installation folder of the program and start by double clicking on the setup.exe file.
3. When prompted by the program, click “Next” to proceed, or “Cancel” to cancel the installation.
  
4. You will now be prompted for the location where you want to install the program. Specify the desired location or, if you have no specific requirements, confirm the one suggested. Specify whether you want the program to be available for “Everyone” (recommended) or just “For Me”. Click “Next” to proceed, or “Cancel” to cancel the installation.



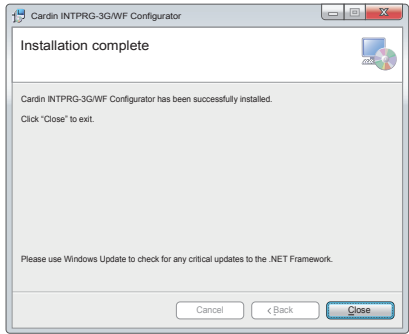
5. At the request of the program, click “Next” to proceed with the installation. “Back” to go back to the previous step or “Cancel” to cancel the installation.



6. The installation may take some time. The bar shown in the window displays the progress of the procedure. Click “Cancel” if you want to end the procedure at any time, all the operations will be cancelled.



7. At the end of the operations, you will see a message informing you of the outcome of the installation. Click “Close” to close the window and complete the installation procedure.



8. The Program is now available in the menu of the operating system and can be started like any other application.

## USB DRIVER INSTALLATION

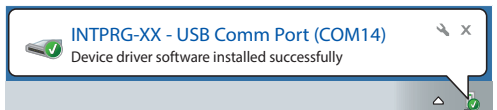
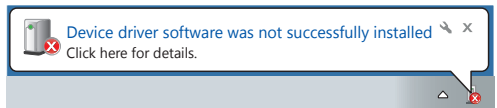
From Windows® 10 or higher, the driver required to use this type of peripheral is already installed in the operating system. Therefore, there is no need, except in special cases, to install the driver for the peripheral, which can be connected and used immediately.

To use the INTPRG-WF/INTPRG-3G interface with Windows® systems prior to version 10, you will have to install the specific driver. Close all running applications before installation

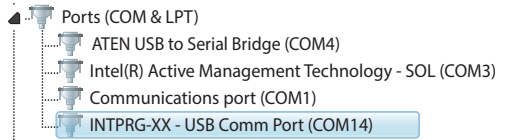
## CONNECTION TO A PERSONAL COMPUTER

Connect the device to a personal computer using a (type mini-B) USB cable and wait for the operating system to recognise the device. If the message in the window on the right appears proceed directly with the installation of the driver.

If instead you receive the ‘com port’ message on the right, this means that the driver has been automatically installed and the device is ready to be used. The port COM14 is only an example and can change from connection to connection.



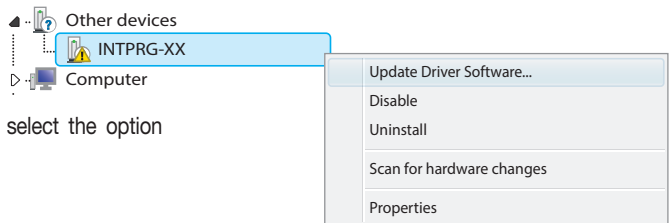
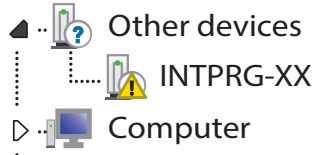
If no message appears the driver has been automatically installed and the device is ready to be used. You can check its availability in the window "Device management" (Control panel\All Control Panel Items\System). If it has been correctly installed the message "INTPRG-XX USB Communication port" (see picture on the right) will appear in the section "Ports (COM and LPT)".



## INSTALLING THE DRIVER

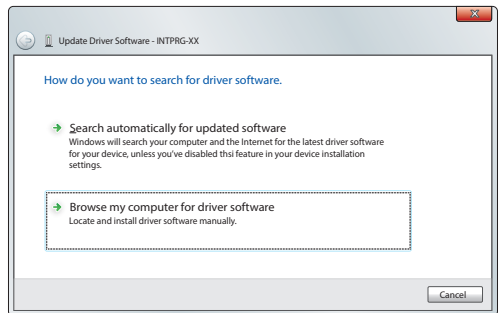
Close all messages referencing the connection of the device.

Open the window "Device management" (Control panel\All Control Panel Items\System) and check that the device "INTPRG-XX" is listed in the section "Other devices".



Using the right mouse button select the option "Update Driver Software..."

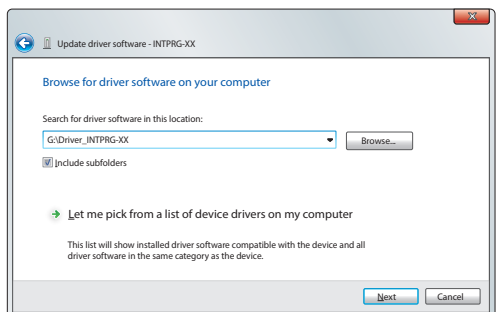
When the computer asks you how you want to search for driver software select "browse my computer".



Indicate the directory in which the necessary installation files are stored by selecting the option "Include subfolders".

On the CDROM the files are located in the directory "Driver\_INTPRG\_XX".

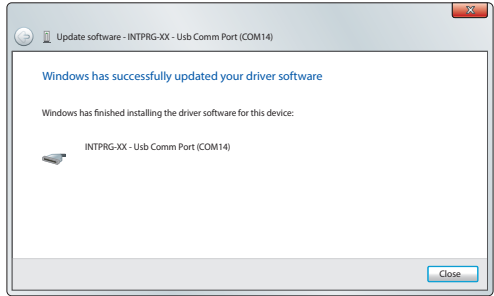
Press "Next" to proceed with the installation.



A window will appear on the screen asking you whether or not you wish to install the software. Select “Install this driver software anyway” to carry on with the installation.

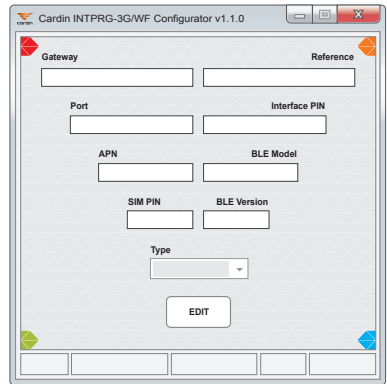


Wait for the operating system to finish the installation procedure. The procedure has completed successfully when the message on the right appears.



## Product configuration

To configure the interface, start by running the program set-up to search for any compatible devices connected. The image shows the status of the program during the search phase (there are no indications relating to the device at the bottom of the program window).



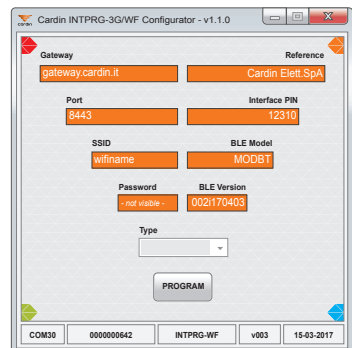
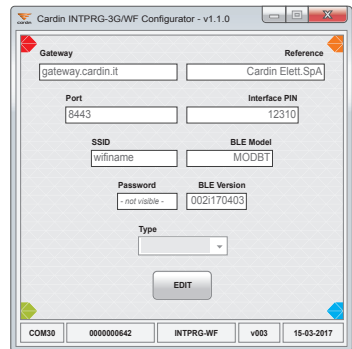
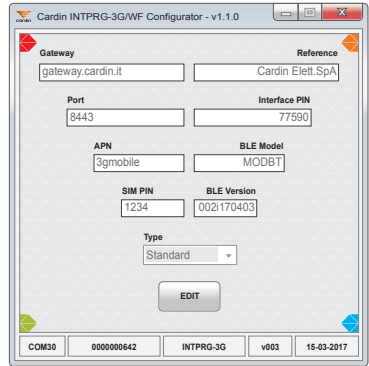
Switch on the interface and connect it to your computer using a USB® cable. It will be identified and then connected in a completely automatic way. The program acquires the current configuration information displayed in the window. The window adapts to the type of interface detected (3G or WF), because some parameters are specific.

The information identifying the interface connected is displayed at the bottom of the window. They are name and serial port to which it is connected, serial number, product name, firmware version and release date. The images below show what the program window looks like when it is connected to an interface with 3G and then WF module .

## The windows show the fields described below.

- **Gateway** is the name of the server of the Cardin Gateway service. The field must contain the string “gateway.cardin.it” (without quotes).
- **Port** is the number of the server port of the Cardin Gateway service. The field should have the number 8443.
- **APN** is the name of the server of the telephone operator that provides the SIM card that you are using. If you use a Cardin-Vodafone SIM, enter the string “m2m.cardin.it” (without quotes).
- **SSID** is the name of the Wi-Fi network to which the device will be connected.
- **SIM PIN** is the four-digit security number of the SIM card you are using. The PIN is used only if requested. It is recommended to enter this number even if it is disabled.
- **Password** is the keyword of the Wi-Fi network to which you want to connect the interface. It is only visible while you are entering it, after which it is protected and the words “not visible” are displayed.
- **Reference** is a 32-character alphanumeric string that the user can define at will.
- **PIN interface** is the security number of the interface which can be personalised by the user choosing a number from 0 - 4294967294. The default value is 0.
- **BLE Model** displays the name of the BLE module (if present).
- **BLE Version** displays the version of the BLE module (if present).
- **Type** defines the connection mode that the product will use to connect to the mobile network. If you use a Cardin-Vodafone SIM card, select the option ‘Cardin’. If you use a different SIM card, select from the options ‘Standard’ and ‘Roaming’. The basic setting provides for the SIM card to connect only to its own network, roaming is blocked, while selecting the ‘Roaming’ option frees the connection. This setting is only available for devices in 3G configuration.

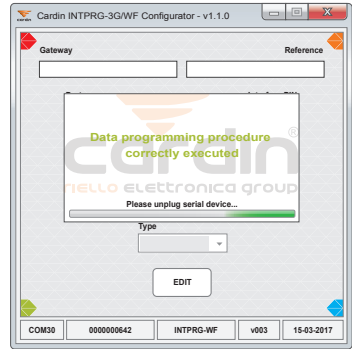
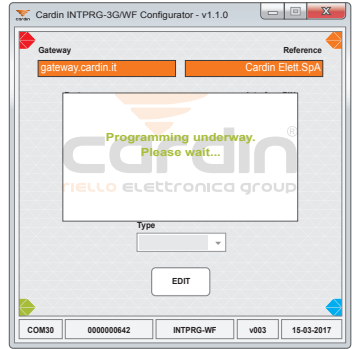
To change the parameters, enable editing by clicking “EDIT.” Edit mode is highlighted by the change in colour of the background of the fields. In this mode, do not disconnect the interface until the parameters have been saved. The image shows the case of an unconfigured WF where the “Type” parameter is disabled.



Update the settings with the values required for the operation and click 'PROGRAM' to save them on the device. When saving the parameters, which may take some time, a message is displayed asking you to wait until the operation has been completed.

**ATTENTION:** to connect to the remote interface via the special APP, you need to know both the serial number and PIN.

Once the settings have been saved, a message will be displayed informing you of the outcome and the interface can be disconnected.



## Description du programme

Le programme **Cardin INTPRG-3G/WF Configurator** est prévu pour la configuration des produits **INTPRG-WF** et **INTPRG-3G** si ces derniers sont reliés à un PC via connexion USB.

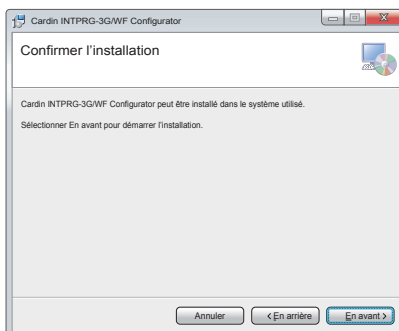
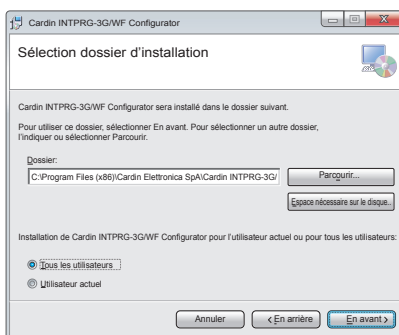
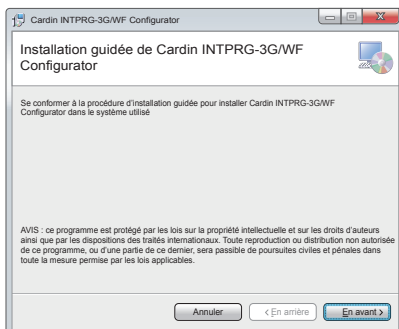
Le programme est conçu pour fonctionner en environnement Windows® (**7, 8, 8.1 et 10**), et l'utilisateur doit disposer de privilèges d'administrateur système pour pouvoir l'installer et l'utiliser.

## Installation du programme

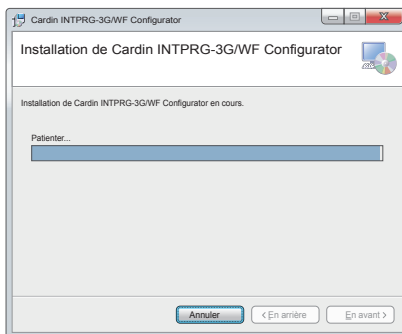
1. Avant de procéder à l'installation, fermer toutes les applications ouvertes.
2. Accéder au dossier d'installation du programme et double-cliquer sur le fichier setup.exe.
3. Sur invite du programme, taper « En avant » pour continuer, ou « Annuler » pour annuler l'installation.

4. Le système demande maintenant l'emplacement dans lequel vous désirez installer le programme. L'indiquer ou, en l'absence d'exigences particulières, confirmer l'emplacement suggéré. Spécifier si le programme sera disponible pour « Tous les utilisateurs » (option conseillée) ou uniquement pour « L'utilisateur actuel ». Taper ensuite « En avant » pour continuer, ou « Annuler » pour annuler l'installation.

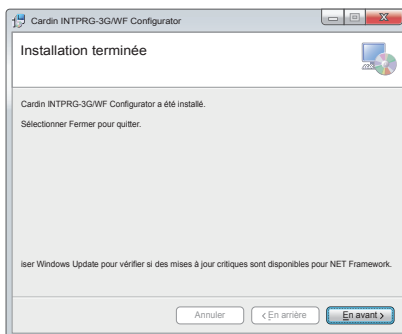
5. Sur invite du programme, taper « En avant » pour procéder à l'installation, « En arrière » pour revenir à l'étape précédente, ou « Annuler » pour annuler l'installation.



6. L'installation peut demander un certain temps. La barre de progression affiche l'état d'avancement de la procédure. Pour interrompre la procédure, et annuler dans ce cas toutes les opérations, taper « Annuler ».



7. À la fin des opérations, un message s'affiche pour indiquer que l'installation a été effectuée. Taper « Fermer » pour fermer la fenêtre et terminer la procédure d'installation.



8. Le programme est maintenant disponible dans le menu du système opérationnel et peut être lancé comme n'importe quelle application.

## INSTALLATION PILOTES USB

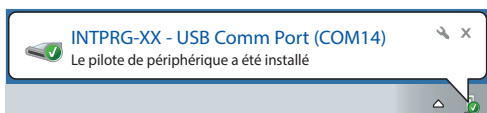
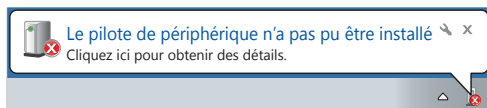
À partir de la version 10 de Windows®, le pilote nécessaire à ce type de périphérique est déjà intégré au système d'exploitation. Sauf cas particulier, aucun pilote ne doit donc être installé pour ce périphérique, lequel peut être connecté et utilisé immédiatement.

Pour utiliser l'interface INTPRG-WF/INTPRG-3G avec un système Windows® antérieur à la version 10, il est nécessaire d'installer le pilote correspondant. Avant de commencer l'installation, fermer toutes les applications ouvertes.

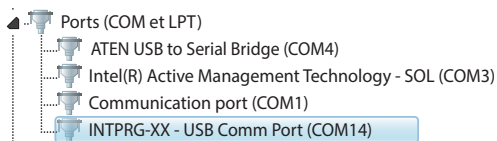
## BRANCHEMENT À L'ORDINATEUR

Brancher le dispositif à l'ordinateur au moyen d'un câble USB (type mini-B) et attendre que le dispositif soit reconnu par le système opérationnel. Si le message ci-dessous apparaît, procéder directement à l'installation du pilote.

Par contre, si c'est le message suivant qui s'affiche, le pilote a été installé automatiquement et le dispositif est prêt à l'usage. Le terme COM14 est indicatif et peut changer d'un branchement à l'autre.

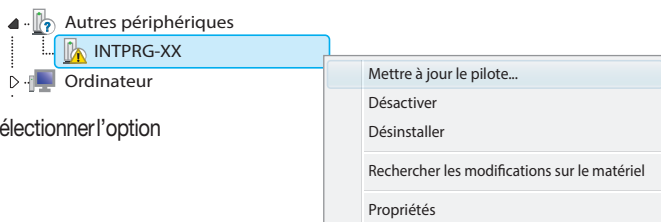
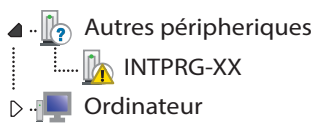


L'absence de messages signifie que le dispositif est déjà installé et qu'il est prêt à l'usage. Il est possible de vérifier s'il est disponible en accédant à la fenêtre "Gestion dispositifs" (Panneau de contrôle\Tous les éléments du Panneau de contrôle\Systeme). S'il est installé correctement, il s'accompagne de l'indication "INTPRG-XX USB Communication port" (voir image) dans la section "Ports (COM et LPT)".



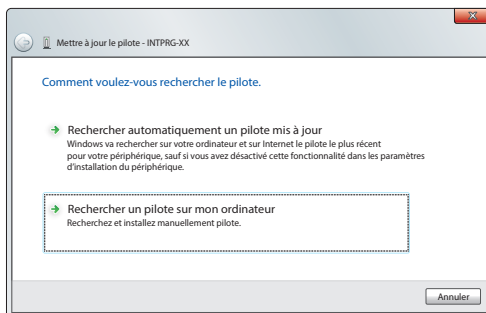
## INSTALLATION DU PILOTE

Fermer tous les messages qui se sont affichés au moment du branchement du dispositif. Ouvrir la fenêtre "Gestion dispositifs" (Panneau de contrôle\Tous les éléments du Panneau de contrôle\Systeme) et vérifier que le dispositif "INTPRG-XX" figure sur la liste dans la section "Autres périphériques".



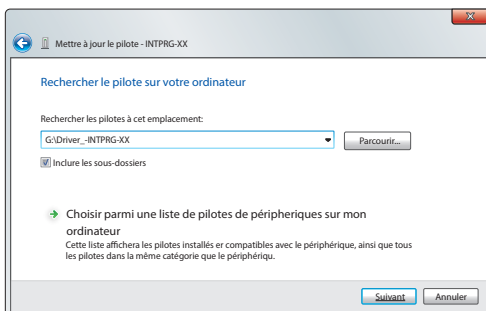
Avec le bouton droit de la souris, sélectionner l'option "Mise à jour logiciel pilote...".

Quand la demande concernant le mode de recherche du pilote s'affiche, sélectionner la recherche manuelle.



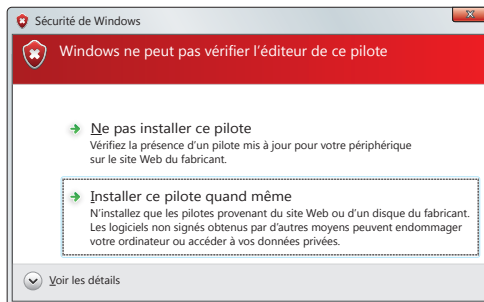
Indiquer le répertoire qui contient les fichiers nécessaires à l'installation en sélectionnant l'option "Inclure sous-dossiers".

Le parcours du répertoire dépend de l'emplacement où sont décompressés les fichiers des archives téléchargées. Le nom par défaut du répertoire est « Driver\_INTPRG\_XX ».

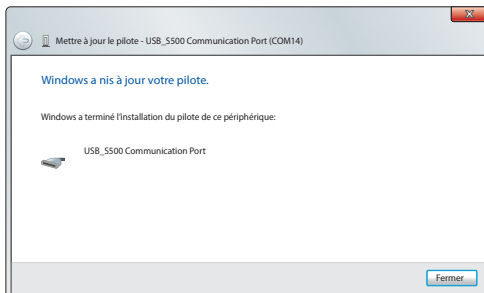


Appuyer sur "Avancer" pour lancer l'installation.

L'avertissement qui s'affiche concerne le logiciel qui est sur le point d'être installé. Sélectionner "Installer le logiciel du pilote" pour continuer l'installation.

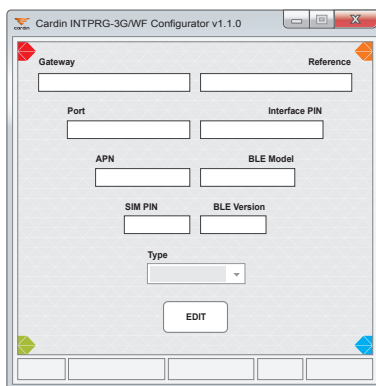


Attendre que le système opérationnel termine l'installation. Le processus est achevé quand le message suivant s'affiche.



## Configuration du produit

Pour configurer l'interface, démarrer le programme proposant de rechercher les dispositifs compatibles éventuellement connectés. L'image ci-dessous représente la condition du programme durant la phase de recherche (la partie inférieure de la fenêtre du programme ne comprend aucune indication relative à l'appareil).



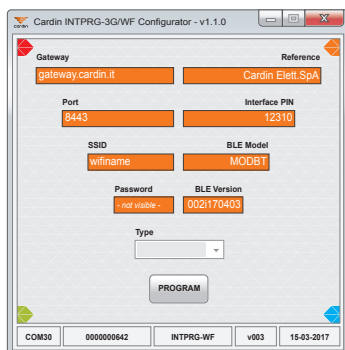
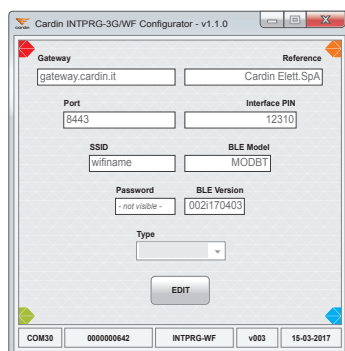
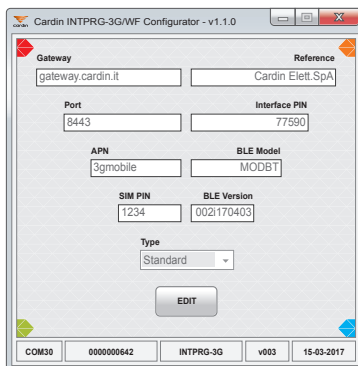
Alimenter indépendamment l'interface et, après l'avoir allumée, la connecter au PC au moyen d'un câble USB®. Elle sera identifiée et connectée automatiquement. Le programme acquiert les informations de configuration actuelles et les affiche. La fenêtre est adaptée en fonction du type d'interface détecté (3G ou WF) et des paramètres qui lui sont propres.

Dans la partie inférieure de la fenêtre, à partir de la gauche, sont affichées les informations identifiant l'interface connectée : nom du port série connecté, numéro de série, nom du produit, version du micrologiciel et date de délivrance. Les images suivantes représentent l'aspect de la fenêtre du programme en cas de connexion à une interface à module 3G, puis WF.

## Les fenêtres représentent les champs décrits plus bas.

- **Gateway** est le nom du serveur du service Cardin Gateway. Le champ doit contenir la chaîne de caractère « gateway.cardin.it » (sans les guillemets).
- **Port** est le numéro du port du serveur du service Cardin Gateway. Le champ doit contenir le nombre 8443.
- **APN** est le nom du serveur de l'opérateur téléphonique ayant fourni la SIM utilisée. En cas d'utilisation d'une SIM Cardin-Vodafone, saisir la chaîne « m2m.cardin.it » (sans les guillemets).
- **SSID** est le nom du réseau Wi-Fi auquel l'appareil devra se connecter.
- **SIM PIN** est le code de sécurité numérique à 4 chiffres de la SIM utilisée. Le PIN n'est utilisé que sur demande. Il est conseillé de le saisir même s'il est désactivé.
- **Password** est le mot de passe du réseau Wi-Fi auquel l'interface doit être connectée. Il est uniquement visible durant la saisie, et est ensuite protégé avec l'indication « non visible ».
- **Reference** est une chaîne de 32 caractères alphanumériques qui peut être librement définie par l'utilisateur.
- **Interface PIN** est le code de sécurité numérique de l'interface, qui peut être personnalisé par l'utilisateur dans l'intervalle 0-4294967294. La valeur prédéfinie est 0.
- **BLE Model** affiche le nom du module BLE (si prévu).
- **BLE Version** affiche la version du micrologiciel du module BLE (si prévu).
- **Type** définit le mode de connexion qu'utilisera le produit pour se connecter au réseau mobile. En cas d'utilisation d'une SIM Cardin-Vodafone, sélectionner l'option « Cardin ». Avec une autre SIM, sélectionner l'option « Standard » ou « Roaming ». La configuration de base impose aux SIM de se connecter uniquement sur leur propre réseau en excluant tout roaming, tandis qu'en sélectionnant l'option « Roaming », la connexion est libre. Ce paramètre est uniquement disponible pour les dispositifs en configuration 3G.

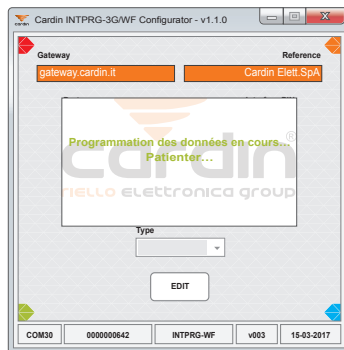
Pour modifier les paramètres, il est nécessaire de valider leur modification au moyen du bouton « EDIT ». L'accès au mode modification est indiqué par le changement de couleur du fond des champs. Durant cette phase, ne pas déconnecter l'interface jusqu'à la fin des opérations de sauvegarde. L'image représente une interface en configuration WF avec le paramètre Type désactivé.



Modifier les paramètres selon les valeurs de fonctionnement requises et taper « PROGRAM » pour les sauvegarder dans l'appareil. Durant la sauvegarde des paramètres, qui peut exiger un certain temps, un message s'affiche en invitant à attendre la fin de l'opération

**ATTENTION:** pour se connecter à l'interface à distance au moyen de l'APP prévue, il est nécessaire de fournir le numéro de série et l'Interface PIN.

À la fin de la sauvegarde, un message informe de l'issue de l'opération, et l'interface peut être déconnectée.



## Beschreibung der Software

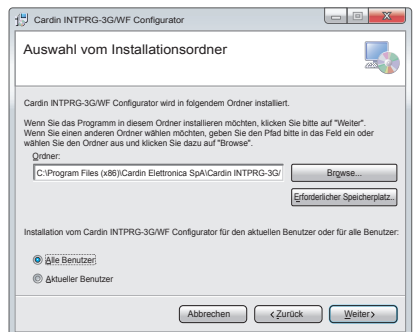
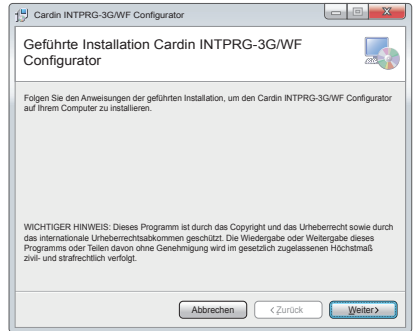
Die Software Cardin **INTPRG-3G/WF Configurator** wurde für die Konfiguration der Programmiergeräte **INTPRG-WF** und **INTPRG-3G** entwickelt. Zur Konfiguration müssen die Programmiergeräte über USB mit dem PC verbunden werden. Die Software läuft in Windows®-Umgebung (**7, 8, 8.1** und **10**). Für den Gebrauch und die Installation der Software muss der Benutzer über Administratorrechte verfügen.

## Installation der Software

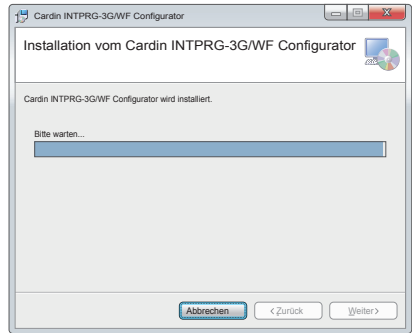
1. Schließen Sie bitte alle offenen Applikationen, bevor Sie mit der Installation beginnen.
2. Öffnen Sie den Installationsordner der Software und starten Sie die Installation mit einem Doppelklick auf die Datei setup.exe.
3. Klicken Sie auf "Weiter", wenn der Assistent Sie dazu auffordert, oder brechen Sie die Installation ab und klicken Sie dazu auf "Abbrechen".

4. Jetzt wird der Ordner abgefragt, in dem das Programm gespeichert werden soll. Geben Sie den Pfad ein, wenn Sie den Speicherort personalisieren möchten, oder bestätigen Sie den vorgeschlagenen Ordner. Sie müssen angeben, ob das Programm für "Alle Benutzer" verfügbar sein soll, oder nur für den "Aktuellen Benutzer". Es wird davon abgeraten, das Programm für alle Benutzer verfügbar zu machen. Klicken Sie dann auf "Weiter" zum Weitermachen, auf "Zurück", wenn Sie zum vorhergehenden Schritt zurückkehren möchten, oder auf "Abbrechen", wenn Sie die Installation abbrechen möchten.

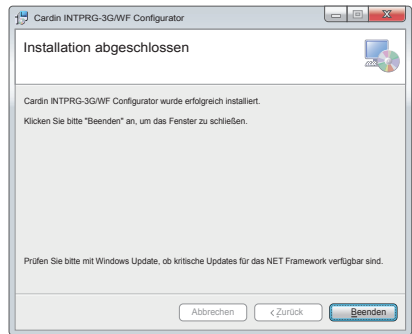
5. Klicken Sie auf "Weiter", wenn der Assistent Sie dazu auffordert, um die Installation durchzuführen, auf "Zurück", wenn Sie zum vorhergehenden Schritt zurückkehren möchten, oder auf "Abbrechen", wenn Sie die Installation abbrechen möchten.



6. Die Installation kann einige Minuten in Anspruch nehmen. Die Statusleiste im Fenster zeigt den Fortschritt der Installation an. Wenn Sie die Prozedur beenden und alle Vorgänge abrechnen möchten, klicken Sie bitte die Schaltfläche "Abbrechen" an.



7. Nach erfolgter Installation wird eine Meldung angezeigt, die den Benutzer über die erfolgreiche Installation informiert. Klicken Sie die Schaltfläche "Beenden" an, um das Fenster zu schließen und die Installation zu beenden.



8. Das Programm steht jetzt im Menü des Betriebssystems zur Verfügung und kann wie jede andere Applikation gestartet werden.

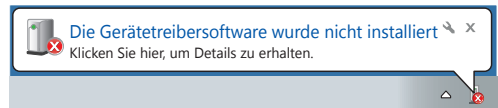
## INSTALLATION DER USB TREIBER

Ab der Version Windows® 10 ist der Treiber, der für diese Art von Peripheriegeräten erforderlich ist, bereits im Betriebssystem implementiert. Mit Ausnahme von Sonderfällen ist deshalb die Installation eines Treibers nicht erforderlich und das Peripheriegerät kann direkt angeschlossen und verwendet werden.

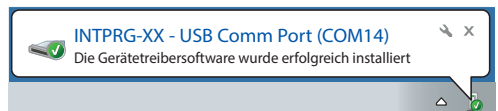
Um das Programmiergerät INTPRG-WF/INTPRG-3G mit früheren Windows® Versionen als Windows® 10 zu verwenden, muss ein entsprechender Treiber installiert werden. Vor der Installation des Treibers müssen alle offenen Applikationen am Computer geschlossen werden.

## VERBINDUNG MIT DEM PERSONAL COMPUTER

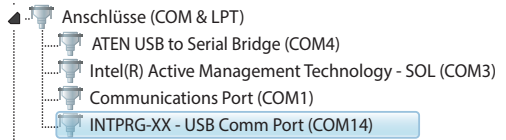
Das Gerät mithilfe eines USB-Kabels (Typ Mini-B) mit dem Personal Computer verbinden und darauf warten, dass das Gerät von dem Betriebssystem erkannt wird. Sollte der in dem folgenden Bild dargestellte Hinweis erscheinen, direkt mit der Installation des Treibers fortfahren.



Erscheint hingegen diese andere Hinweis, so bedeutet dies, dass der Treiber automatisch installiert wurde und das Gerät einsatzbereit ist. Der Hinweis COM14 hat Beispielcharakter, er kann sich beim nächsten Anschluss ändern.

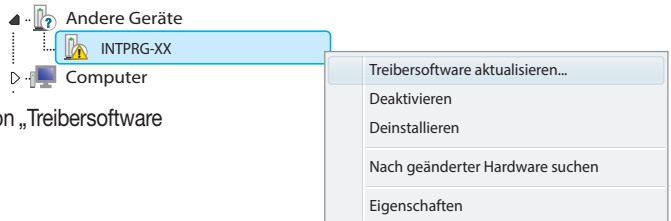
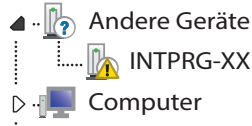


Das Fehlen solcher Hinweise zeigt an, dass das Gerät bereits erfolgreich installiert wurde und einsatzbereit ist. Die Verfügbarkeit kann über das Fenster „Gerätemanager“ geprüft werden (Systemsteuerung \ Alle Systemsteuerungselemente \ System). Nach korrekt durchgeführter Installation erscheint der Hinweis „INTPRG-XX USB Communication port“ (siehe Abbildung) im Abschnitt „Ports (COM und LPT)“.



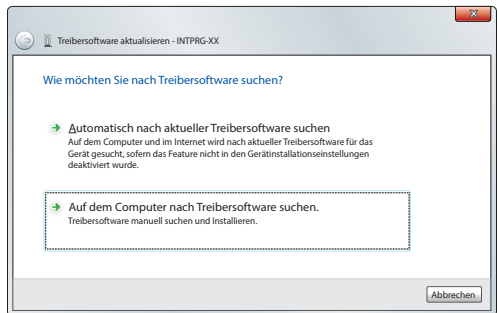
## TREIBER-INSTALLATION

Alle Hinweisfenster nach Verbindung des Gerätes schließen. „Gerätemanager“ (Systemsteuerung \ Alle Systemsteuerungselemente \ System) öffnen und sicherstellen, dass das Gerät „INTPRG-XX“ auf der Liste „Andere Geräte“ erscheint.

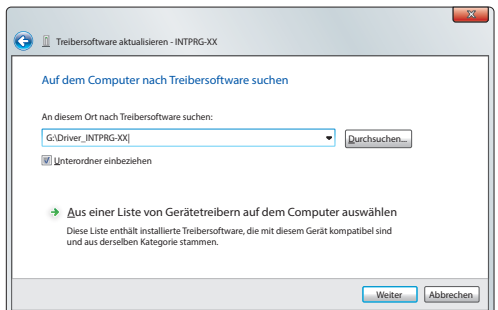


Mit rechtem Mausklick die Option „Treibersoftware Aktualisierung“ auswählen...“.

Auf die Frage, wie der Treiber gesucht werden soll „manuelle Suche“ auswählen.

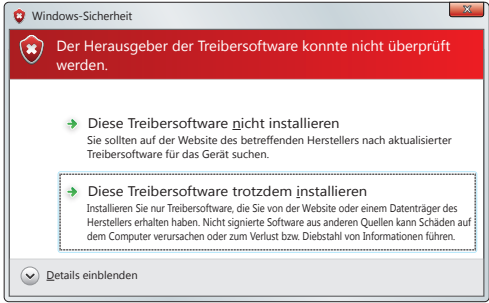


Durch Auswahl der Option „Unterordner einschließen“ die Directory angeben, in der sich die zur Installation erforderlichen Files befinden. Der Pfad, unter dem der Treiber gespeichert wird, hängt vom Speicherort ab, an dem die Dateien des heruntergeladenen Archivs entzippt worden sind. Als Default ist der Ordner "Driver\_INTPRG\_XX" vorgegeben..

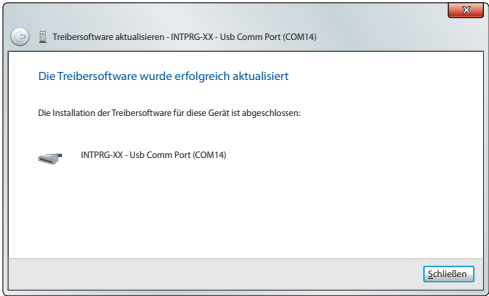


Auf „weiter“ drücken, um mit der Installation zu beginnen.

Es erscheint ein Hinweis bezüglich der Software, die installiert werden soll. „Treibersoftware installieren“ auswählen, um mit der Installation fortzufahren.

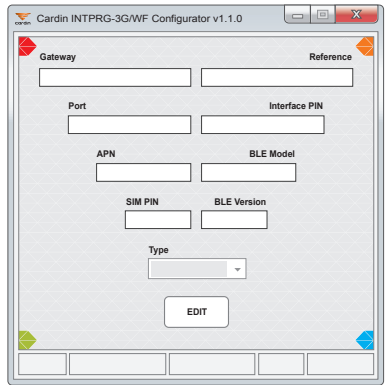


Warten, bis das Betriebssystem den Installationsvorgang beendet. Der Vorgang ist beendet, wenn der diesbezügliche Hinweis im Sichtfenster erscheint.



## Konfigurieren des Geräts

Um das Programmiergerät zu konfigurieren, muss zuerst das Programm gestartet werden, das nach kompatiblen verbundenen Geräten sucht. Die Abbildung zeigt den Status des Programms während der Suche. Die Felder unten im Fenster enthalten keine Angaben zum Gerät.



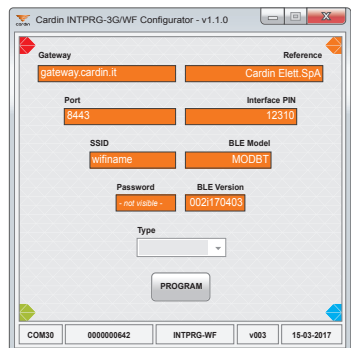
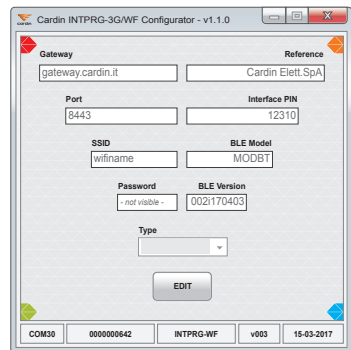
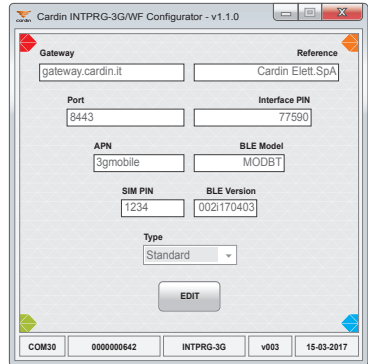
Verbinden Sie das Programmiergerät mit dem Stromnetz, schalten Sie es ein und verbinden Sie es dann mit einem USB® Kabel mit dem Computer. Das Programmiergerät wird erkannt und automatisch verbunden. Das Programm erfasst die Daten der aktuellen Konfiguration und zeigt sie im Fenster an. Das Fenster passt sich automatisch an das Modell des Programmiergeräts an (3G oder WF), da beide Geräte unterschiedliche Parameter haben.

In den Feldern unten im Fenster werden von links nach rechts folgende Daten des verbundenen Programmiergeräts angezeigt: Name der seriellen Schnittstelle, an die das Gerät angeschlossen ist, Seriennummer, Bezeichnung des Programmiergeräts, Version der Firmware und Stand der Firmware. Die Abbildungen unten zeigen das Programmfenster erst für ein Programmiergerät mit 3G-Modul und dann für ein WF-Modul.

## Die Fenster enthalten folgende Felder

- **Gateway:** Name des Servers vom Cardin Gateway Dienst. Das Feld muss die Angabe "gateway.cardin.it" enthalten (ohne Anführungszeichen).
- **Port:** Nummer vom Port des Servers vom Cardin Gateway Dienst. Das Feld muss die Nummer 8443 enthalten.
- **APN:** Name des Servers des Telefonanbieters der verwendeten SIM-Karte. Wenn eine Cardin-Vodafone SIM-Karte verwendet wird, geben Sie bitte "m2m.cardin.it" in das Feld ein (ohne Anführungszeichen).
- **SSID:** Name des Wi-Fi Netzwerks, mit dem sich das Programmiergerät verbinden soll.
- **SIM PIN:** Sicherheitscode mit 4 Ziffern der verwendeten SIM-Karte. Der PIN wird nur verwendet, wenn die PIN-Abfrage aktiviert ist. Es wird dazu geraten, die PIN-Nummer auch dann einzugeben, wenn die Abfrage deaktiviert ist.
- **Password:** Passwort des Wi-Fi Netzwerks, mit dem das Programmiergerät verbunden werden soll. Das Passwort wird nur bei der Eingabe angezeigt. Anschließend ist das Passwort geschützt und im Feld wird "- not visible-" angezeigt.
- **Reference:** In diesem Feld wird eine vom Benutzer beliebige Zeichenfolge mit 32 alphanumerischen Zeichen angezeigt.
- **Interface PIN:** Sicherheitscode des Programmiergeräts, der vom Benutzer personalisiert werden kann. Der Benutzer kann einen Zahlencode im Bereich von 0 bis 4294967294 wählen. Der Default-Wert ist 0.
- **BLE Model:** In diesem Feld wird der Name des BLE-Moduls angezeigt (falls vorhanden).
- **BLE Version:** In diesem Feld wird die Version der Firmware des BLE-Moduls angezeigt (falls vorhanden).
- **Type:** Dieser Parameter legt den Verbindungsmodus fest, mit dem sich das Programmiergerät mit dem mobilen Netzwerk verbindet. Wenn eine Cardin-Vodafone SIM-Karte verwendet wird, muss hier die Option "Cardin" gewählt werden. Wenn eine andere SIM-Karte verwendet wird, muss die Option "Standard" oder die Option "Roaming" gewählt werden. Die Grundeinstellung (Standard) sieht vor, dass sich die SIM-Karten nur mit dem eigenen Netz verbinden können und Roaming ausgeschlossen ist. Mit der Option "Roaming" ist die Verbindung frei. Dieser Parameter ist nur für Programmiergeräte in der Version 3G verfügbar.

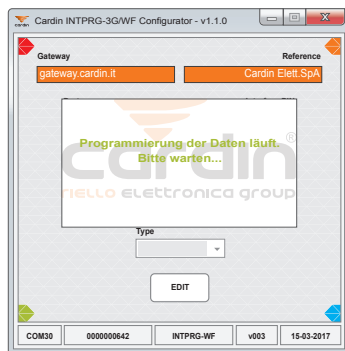
Um die Parameter zu bearbeiten, muss der Bearbeiten-Modus durch Drücken der Schaltfläche "EDIT" aktiviert werden. Wenn der Bearbeiten-Modus aktiviert ist, sind die editierbaren Felder orange. In dieser Phase darf das Programmiergerät nicht getrennt werden, so lange das Speichern der Daten läuft. Die Abbildung zeigt ein Programmiergerät in der Version WF mit deaktiviertem Parameter "Type".



Nachdem die entsprechenden Einstellungen durchgeführt worden sind, werden die Einstellungen durch Drücken der Schaltfläche "PROGRAM" auf dem Gerät gespeichert. Das Speichern kann einige Minuten in Anspruch nehmen. Im Fenster wird eine Meldung angezeigt, die den Benutzer dazu auffordert, das Ende der Programmierung abzuwarten.

**ACHTUNG:** Für die Verbindung mit dem Programmiergerät mit der App über Fernzugriff müssen sowohl die Seriennummer als auch der PIN des Programmiergeräts bekannt sein.

Nach erfolgreichem Speichern wird eine Meldung angezeigt, die den Benutzer über den Ausgang des Vorgangs informiert. Jetzt kann das Programmiergerät getrennt werden.



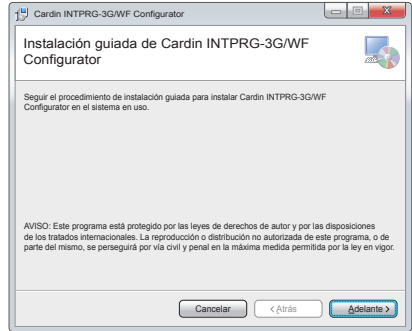
## Descripción del programa

El programa **Cardin INTPRG-3G/WF Configurator** está destinado a la configuración de los productos **INTPRG-WF** e **INTPRG-3G** cuando éstos están conectados al ordenador personal por medio de la conexión USB.

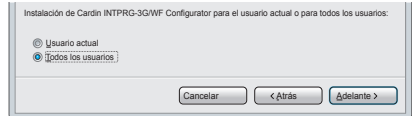
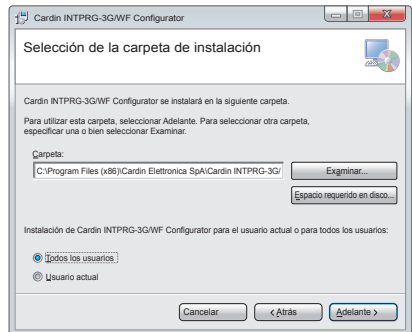
EL programa está diseñado para operar en ambiente Windows® (**7,8, 8.1 y 10**). El uso e instalación requieren que el usuario disponga de los privilegios de administrador del sistema.

## Instalación del Programa

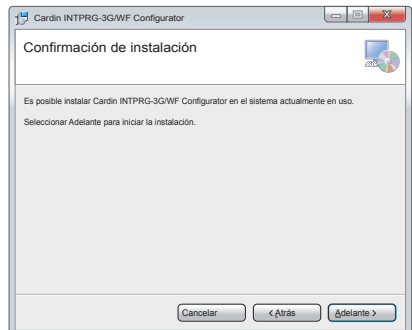
1. Antes de proceder a la instalación cerrar todas las aplicaciones en ejecución.
2. Acceder a la carpeta de la instalación del programa y abrir con un clic doble el archivo setup.exe.
3. Cuando el programa lo solicite presionar “Adelante” para proceder, o bien “Cancelar” para anular la instalación.



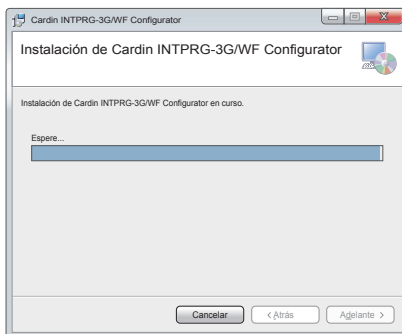
4. Ahora se pedirá la ubicación en la que se ha de instalar el programa. Especificar la ubicación deseada o bien, si no hay necesidades específicas, confirmar la que se sugiere. Es necesario especificar si el programa estará disponible para “Todos los usuarios”, opción recomendada, o únicamente para el “Usuario actual”. Presionar luego “Adelante” para proceder, “Atrás” para volver al paso anterior o bien “Cancelar” para anular la instalación.



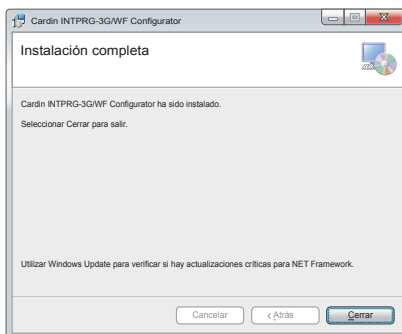
5. Cuando el programa lo solicite presionar “Adelante” para proceder a la instalación, “Atrás” para volver al paso anterior o bien “Cancelar” para anular la instalación.



6. Para completar la instalación se podría necesitar cierto tiempo. La barra visible en la ventana visualiza el estado del progreso del procedimiento. Si se deseara terminar el procedimiento, todas las opciones serán anuladas, presionar el botón "Cancelar".



7. Al final de las operaciones se visualiza un mensaje que comunica el resultado de la instalación. Presionar el botón "Cerrar" para cerrar la ventana y completar el procedimiento de instalación.



8. El programa está ahora disponible en el menú del sistema operativo y se podrá abrir como cualquier otra aplicación.

## INSTALACIÓN DRIVERS USB

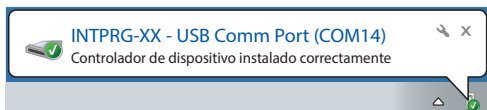
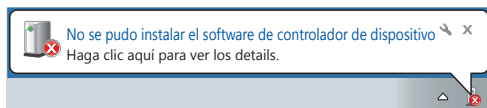
A partir de la versión 10 de Windows® el driver necesario para el uso de estos dispositivos periféricos está ya integrado en el sistema operativo. Por lo tanto, no hace falta, excepto en casos particulares, instalar el driver para el dispositivo periférico que se puede conectar y usar inmediatamente.

Para utilizar la interfaz INTPRG-WF/INTPRG-3G con sistemas Windows® anteriores a la versión 10 es necesario instalar el driver específico. Antes de comenzar con la instalación cerrar todas las aplicaciones en ejecución.

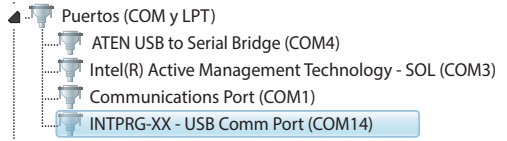
## CONEXIÓN CON EL ORDENADOR

Conectar el dispositivo con el ordenador usando un cable USB (tipo mini-B) y esperar que el sistema reconozca el dispositivo. Si se recibe la notificación visible en la imagen siguiente, **INSTALAR EL DRIVER** directamente.

Si en cambio se recibe esta otra notificación, significa que el driver se ha instalado automáticamente y el dispositivo está listo para el uso. La indicación COM14 es indicativa, puede cambiar entre una conexión y la siguiente.

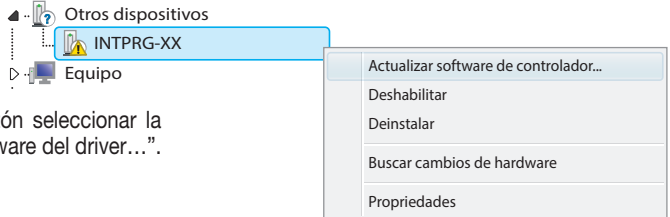
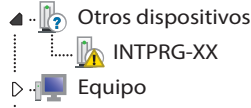


La ausencia de notificaciones indica que el dispositivo ya está instalado y que está listo para ser utilizado. Es posible comprobar la disponibilidad en la ventana "Gestión dispositivos" (Panel de control\Todos los elementos del Panel de control\Sistema). Si está instalado correctamente se presenta con la indicación "INTPRG-XX USB Communication port" (véase imagen) en la sección "Puertos (COM y LPT)".



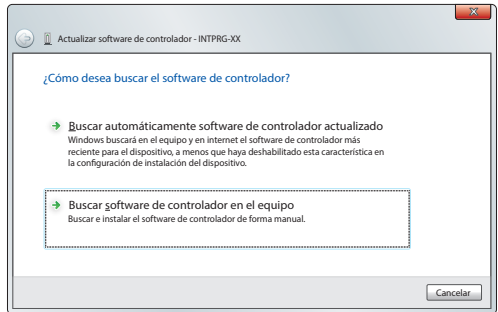
## INSTALACIÓN DEL DRIVER

Cerrar todas las notificaciones recibidas cuando se conecta el dispositivo. Abrir la ventana "Gestión dispositivos" (Panel de control\Todos los elementos del panel de control\Sistema) y comprobar que el dispositivo "INTPRG-XX" esté indicado en la lista de la sección "Otros dispositivos".

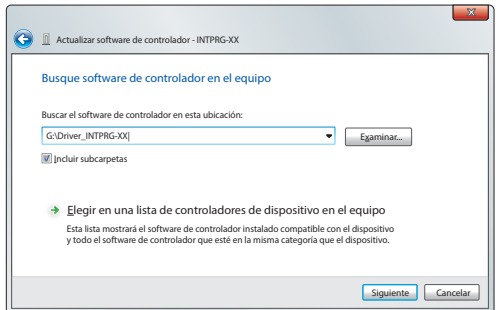


Con el botón derecho del ratón seleccionar la opción "Actualización del software del driver...".

Ante la solicitud del modo de búsqueda del driver, seleccionar la búsqueda manual.



Indicar el directorio en el que se encuentran los ficheros necesarios para la instalación seleccionando la opción "Incluir subcarpetas". La ruta del directorio depende de la ubicación en la cual se descomprimieron los ficheros del archivo descargado. El nombre por default del directorio es "Driver\_INTPRG\_XX".

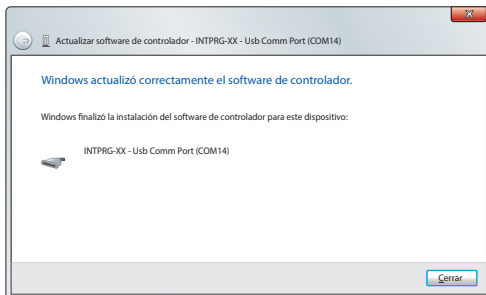


Pulsar "Adelante" para la instalación.

Se notificará una advertencia relativa al software que se está por instalar. Seleccionar “Instalar el software del driver” para continuar con la instalación.

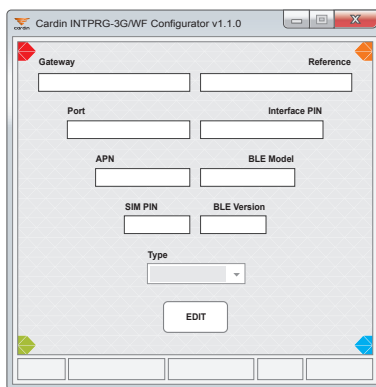


Esperar que el sistema operativo termine el procedimiento de instalación. La operación se completa cuando se obtiene la notificación visible en la imagen.



## Configuración del producto

Para la configuración de la interfaz proceder primero con la apertura del programa que se predispone para la búsqueda de eventuales dispositivos compatibles conectados. La imagen siguiente ilustra la condición del programa durante la fase de búsqueda (en la parte inferior de la ventana del programa no hay indicaciones relativas al dispositivo).



Alimentar de manera autónoma la interfaz y, una vez encendida, conectarla al ordenador por medio de un cable USB®. Se identificará y luego se conectará de manera totalmente automática. El programa adquiere la información de la configuración actual que se visualiza en la ventana. La ventana se adapta en función del tipo de interfaz detectada (3G o WF) ya que algunos parámetros son específicos.

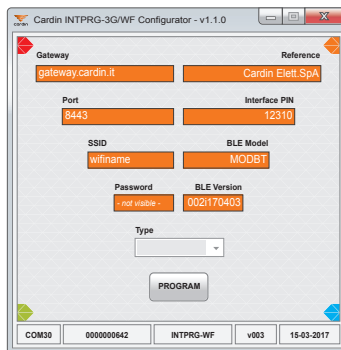
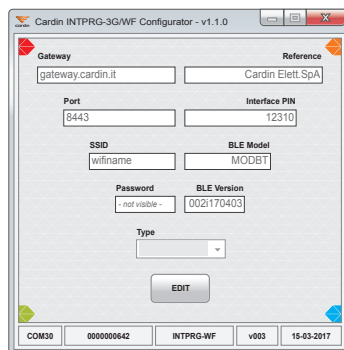
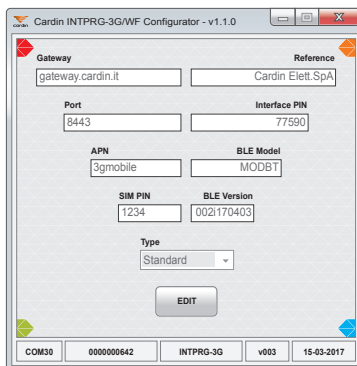
En la parte inferior de la ventana, desde la izquierda, se visualizan los datos que identifican a la interfaz conectada, que son: nombre del puerto serial al que está conectada, número de serie, nombre del producto, versión del firmware y fecha de emisión. Las imágenes siguientes ilustran el aspecto de la ventana del programa cuando está conectado a una interfaz con módulo 3G y luego WF.

## Las ventanas contienen los campos descritos a continuación.

- **Gateway** (Portal) es en nombre del servidor del servicio Cardin Gateway. El campo debe de contener la cadena de caracteres "Gateway.cardin.it" (sin comillas).
- **Port** es el número del puerto del servidor del servicio Cardin Gateway. El campo debe de contener el número 8443.
- **APN** es el nombre del servidor del operador telefónico que suministra la SIM telefónica que se está utilizando. Si se usa una SIM Cardin-Vodafone introducir en el campo la cadena de caracteres "m2m.cardin.it" (sin comillas).
- **SSID** es el nombre de la red Wi-Fi a la que se deberá de conectar el dispositivo.
- **SIM PIN** es el código numérico de seguridad, de cuatro cifras, de la SIM telefónica que se está utilizando. El PIN se usa sólo si se solicita. Se recomienda que se introduzca incluso si está deshabilitado.
- **Password** (Contraseña) es la palabra clave de la red Wi-Fi a la cual se quiere conectar la interfaz. Es visible sólo cuando se introduce y después resulta protegida y se visualiza la indicación "-no visible-".
- **Reference** es una cadena de 32 caracteres alfanuméricos que el usuario puede definir a su gusto.
- **Interface PIN** es el código numérico de seguridad de la interfaz, personalizable por parte del usuario y que se debe de elegir dentro del intervalo 0-4294967294. El valor predefinido es 0.
- **BLE Model** visualiza el nombre del módulo BLE (si está presente).
- **BLE Version** visualiza la versión del firmware en el módulo BLE (si está presente).

- **Type** define la modalidad de conexión que el producto utilizará para la conexión a la red móvil. Si se utiliza una SIM Cardin-Vodafone se deberá de seleccionar la opción "Cardin". Si se usa una SIM diferente se deberá de seleccionar entre las opciones "Estándar" y "Roaming". La configuración de base considera que las SIM telefónicas se pueden conectar sólo en su propia red, el roaming está impedido, mientras que seleccionando la opción "Roaming" la conexión se libera. Este parámetro está disponible sólo para los dispositivos en configuración 3G.

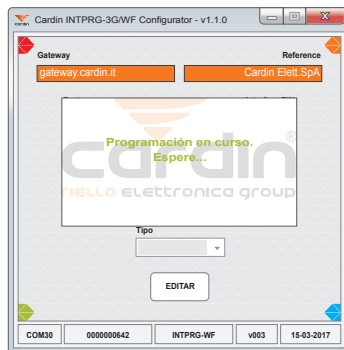
Para cambiar los parámetros es necesario habilitar la modificación presionando el botón "EDITAR". El ingreso en la modalidad de modificación se evidencia por medio del cambio de color del fondo de los campos. En esta fase la interfaz no se tiene que desconectar hasta el final de las operaciones de guardado. La imagen muestra el caso de una interfaz en configuración WF en la que el parámetro Tipo está deshabilitado.



Actualice la configuración con los valores necesarios para el funcionamiento y presione el botón “PROGRAMAR” para memorizarla en el dispositivo. Mientras se guardan los parámetros, lo cual puede requerir cierto tiempo, se visualiza un mensaje que pide esperar a que se complete la operación.

**ATENCIÓN:** para conectarse con la interfaz desde un lugar remoto por medio de la APP indicada es necesario conocer tanto el número de serie como el PIN de la interfaz.

Una vez que se termina de guardar se visualiza un mensaje que comunica el resultado de la operación y la interfaz se puede desconectar.





**CARDIN ELETTRONICA spa**

Via del lavoro, 73 - Z.I. Cimavilla 31013 Codognè (TV) Italy  
Tel: +39/0438.404011  
Fax: +39/0438.401831  
email (Italy): Sales.office.it@cardin.it  
email (Europe): Sales.office@cardin.it  
Http: www.cardin.it

