

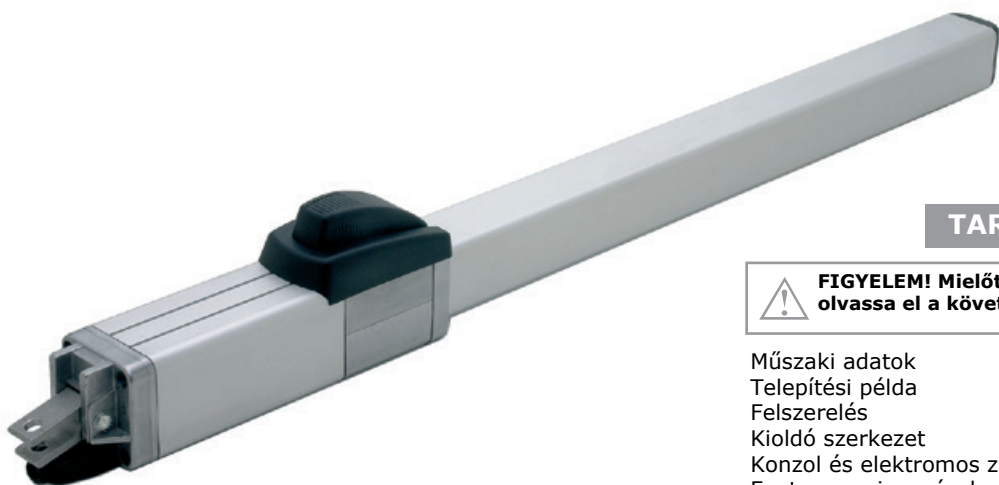
## 24Vdc KAPUMOZGATÓ MOTOR SZÁRNYASKAPUHOZ

24Vdc Motor

200/BL2124

200/BL2124L

200/BL2124C



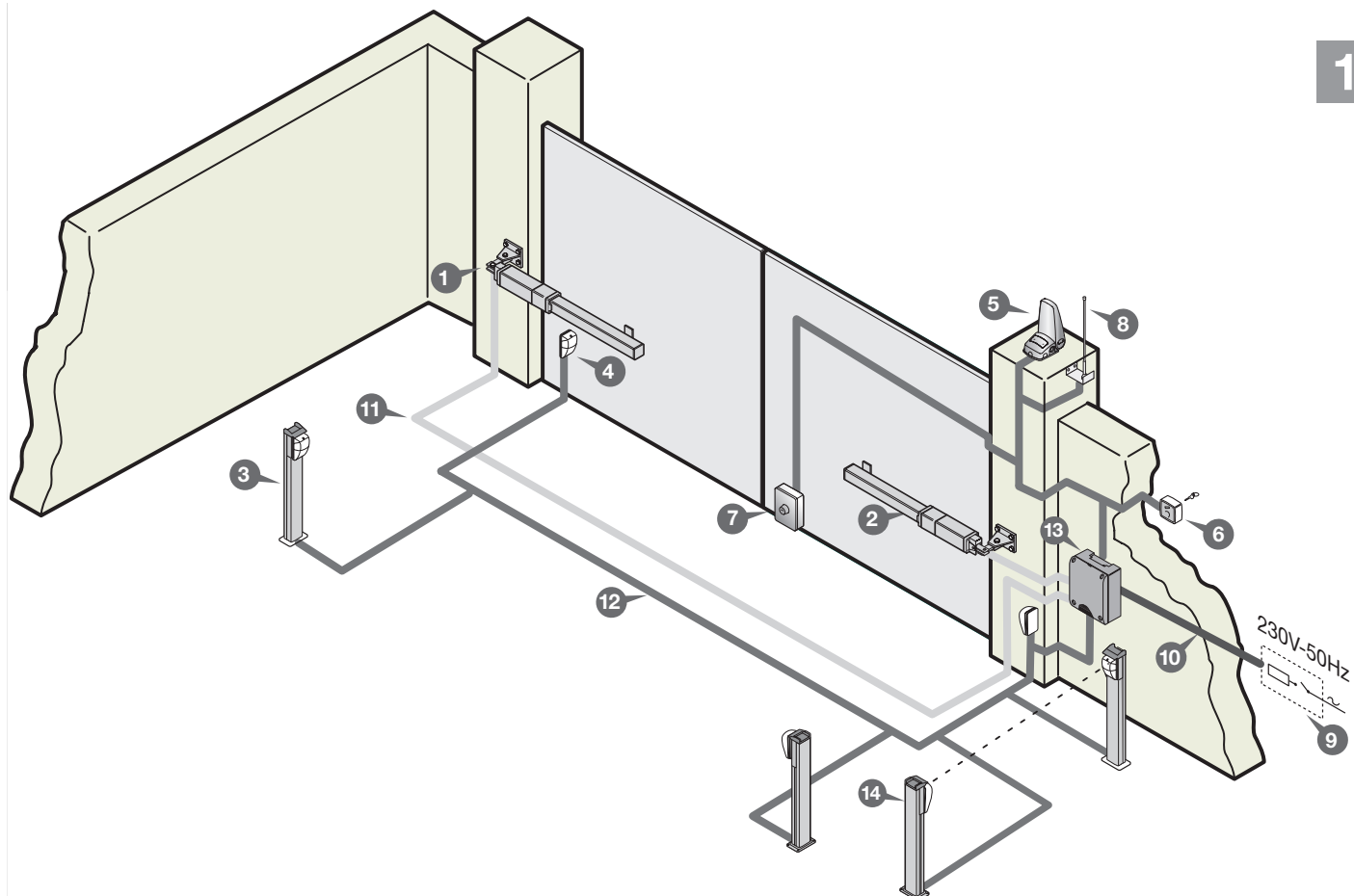
### TARTALOMJEGYZÉK

**FIGYELEM!** Mielőtt elkezdené a fellelőpítést, figyelmesen olvassa el a következő leírást.

Műszaki adatok	oldal	1
Telepítési példa	oldal	2
Felszerelés	oldal	3-5
Kioldó szerkezet	oldal	6
Konzol és elektromos zár	oldal	7-8
Fontos megjegyzések	oldal	9
Felhasználói leírás	oldal	9
Felszerelési útmutató	oldal	9
Vezérlés bekötése	oldal	9
Kézi működtetés	oldal	10

### MŰSZAKI ADATOK

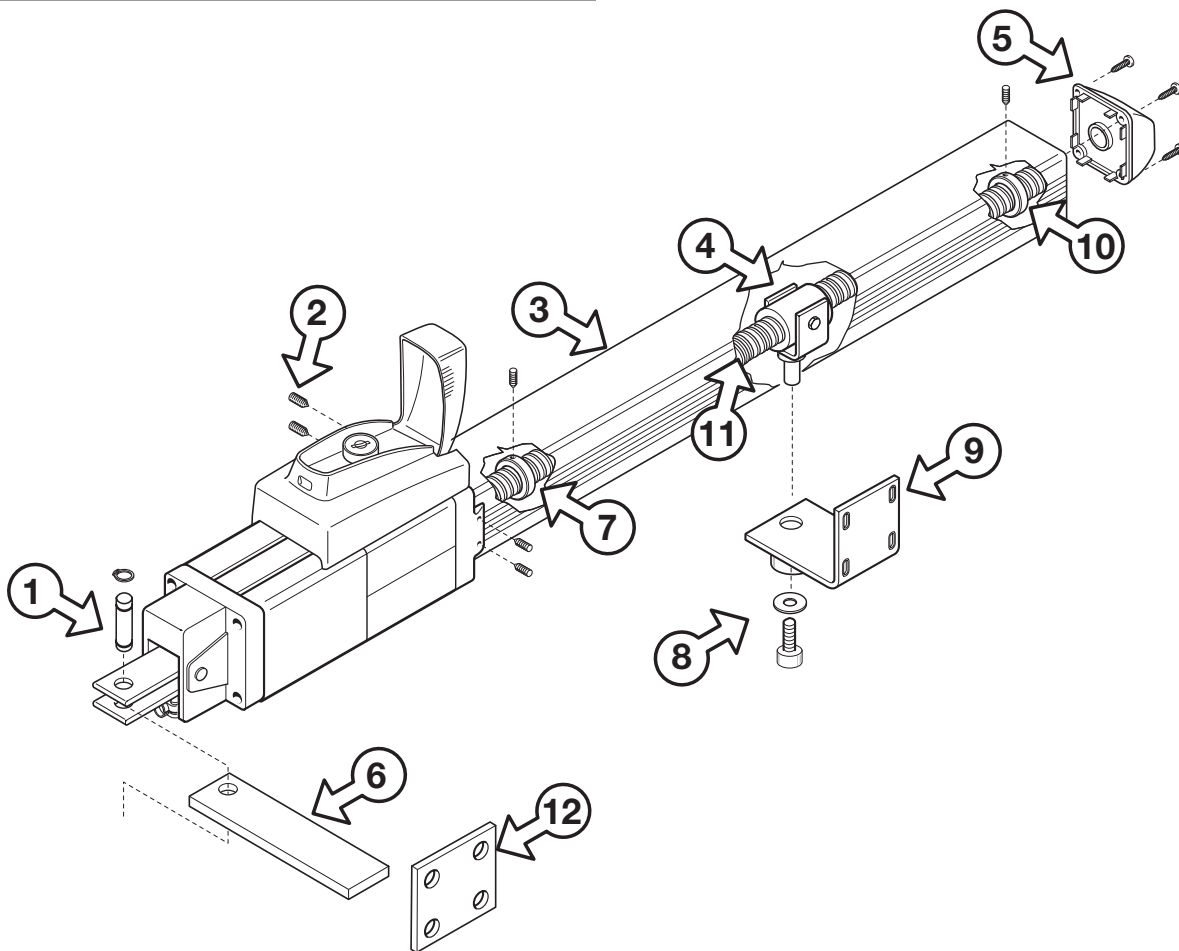
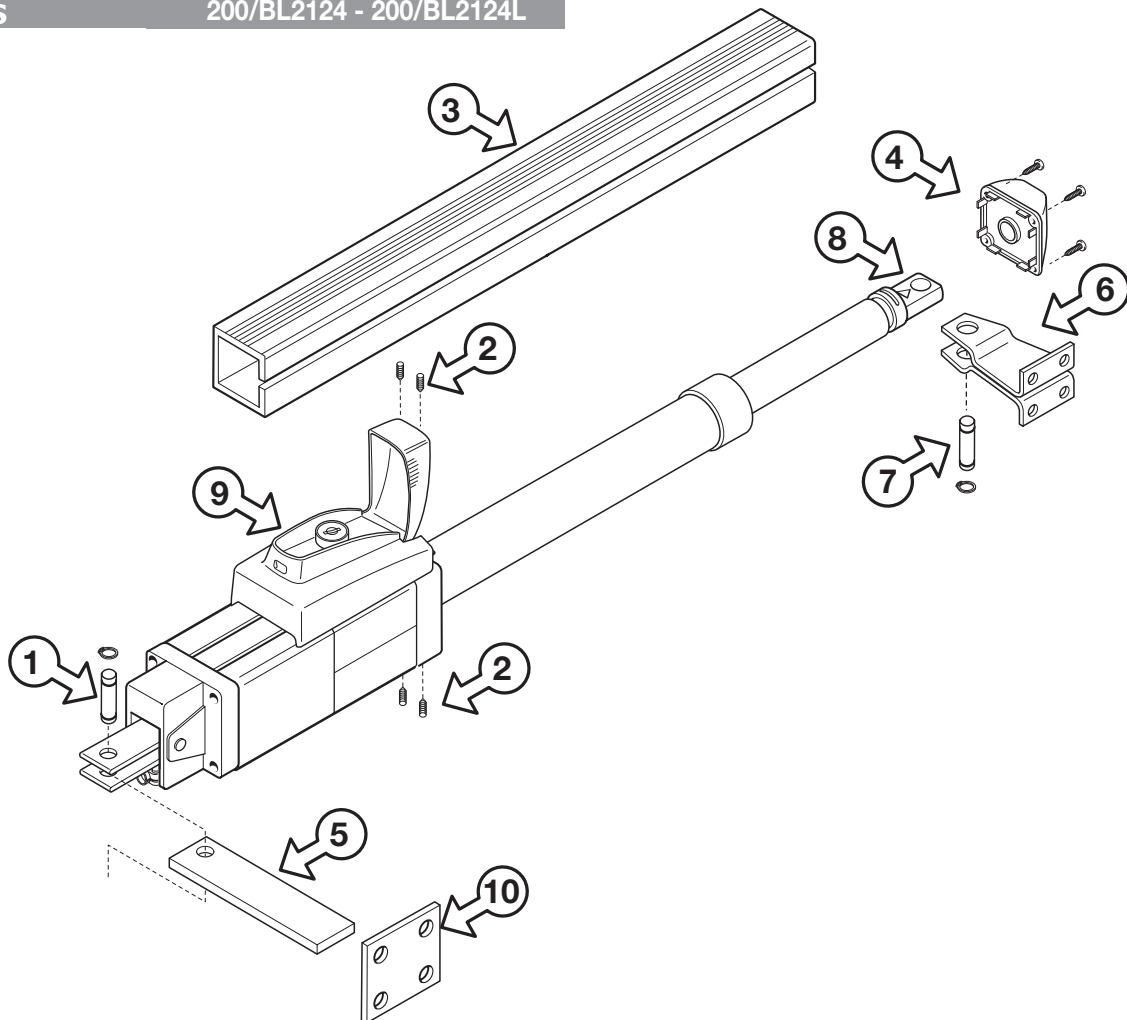
		200/BL2124	200/BL2124L	200/BL2124C
Motor tápellátás	Vdc	24	24	24
Áramfelvétel	A	4,1	4,1	4,1
Teljesítmény	W	100	100	100
Terhelhetőség	%	70	70	70
Lökethossz	mm	280	450	355
Nyomaték	N	2000	2000	2000
Nyitási idő (90°)	s	22	25	22
Osztály	cl.	F	F	F
IP védelem	IP	44	44	44
Maximum kapuméret (/szárny)	m	2	2-4	1,8-3
Maximum kapasúly (/szárny)	kg	150	150	150



## JELMAGYARÁZAT

- 1 Motor (SX - bal)
- 2 Motor (DX - jobb)
- 3 Belső infrarörpó
- 4 Külső infrarörpó
- 5 Figyelmeztető fények
- 6 Mechanikus kulcsoskapcsoló
- 7 Elektromos zár
- 8 Külső antenna (RG58 koaxiális kábel - impedancia 50Ω)
- 9 Feszültségmetszakító, minimum 3 mm távolsággal a kontaktusok között
- 10 Tápkábel 230 Vac
- 11 Motor 24 Vdc tápkábel csatorna
- 12 Kisfeszültségű kábelcsatorna
- 13 Vezérlőegység

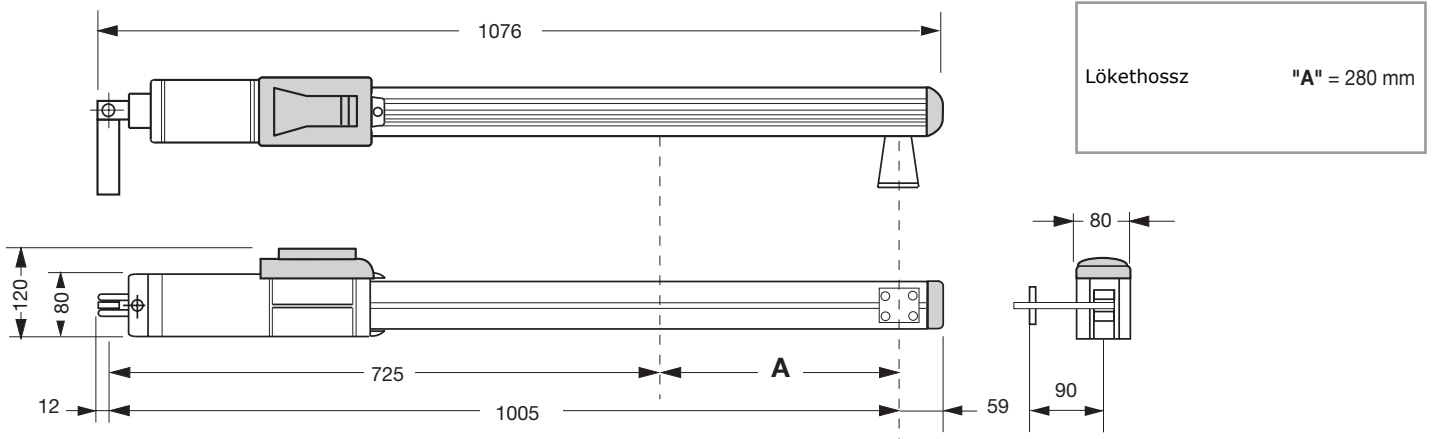
**Figyelem!** Az ábra példa jellegű, a telepítéshez szükséges Cardin tartozékok kiválasztását hivatott megkönnyíteni. Az ábrán látható telepítési arányok betartása, és az ajánlott eszközök használata nem kötelező a telepítés alatt.



# KÜLSŐ MÉRETEK

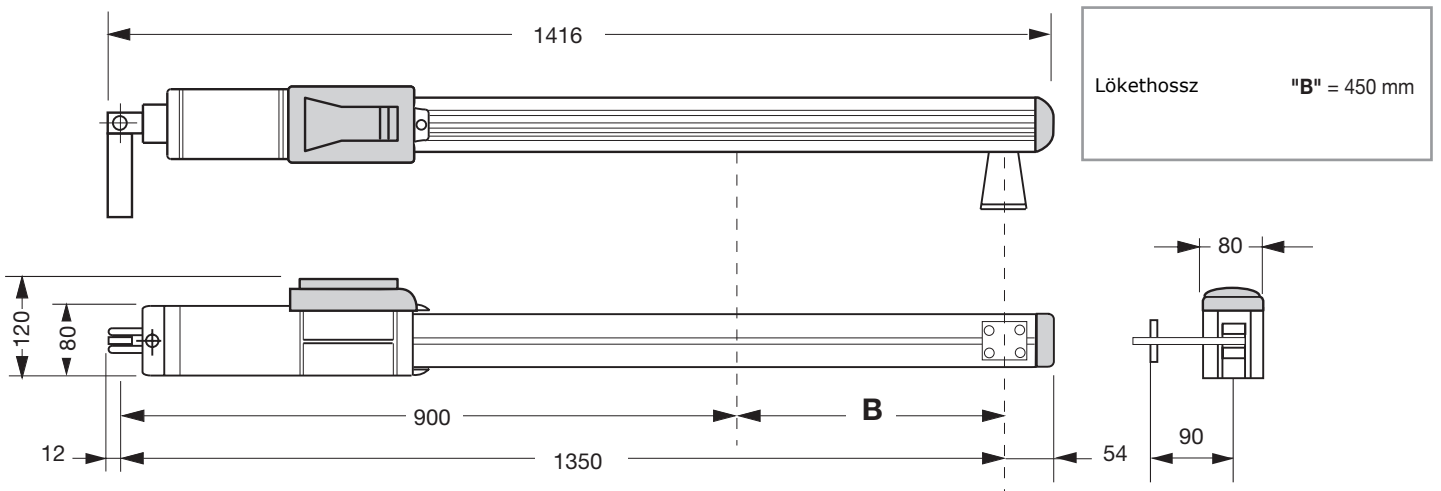
200/BL2124

4



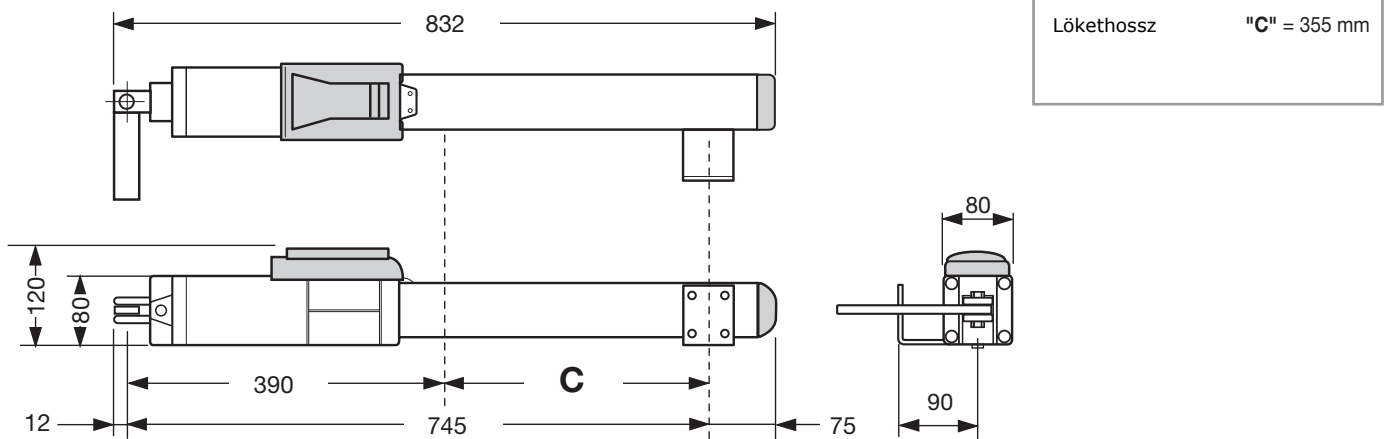
200/BL2124L

5



200/BL2124C

6

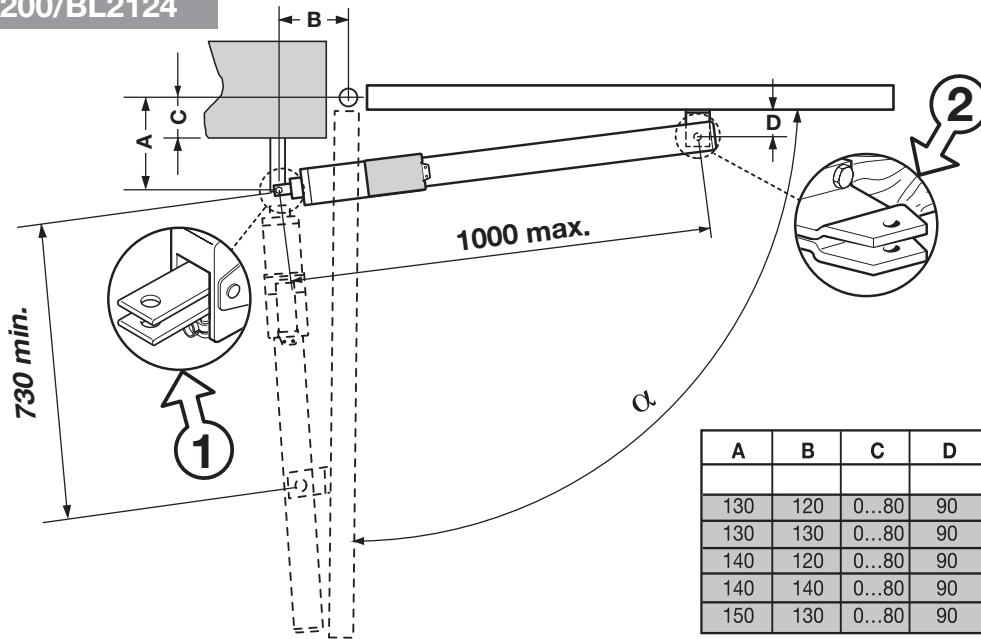


# HASZNÁLATI FELTÉTELEK



200/BL2124

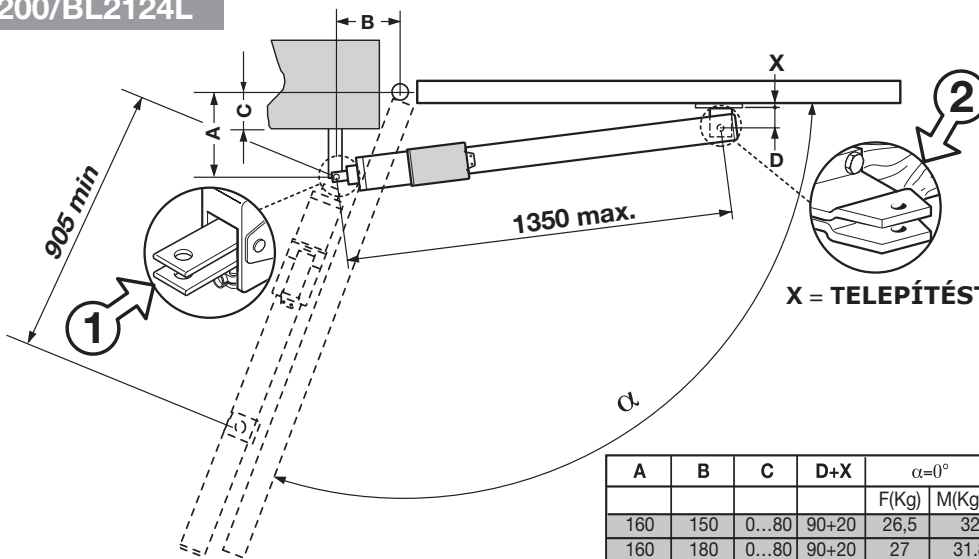
7



A	B	C	D	$\alpha=0^\circ$		$\alpha=90^\circ$		$\alpha$ max
				F(Kg)	M(Kg/m)	F(Kg)	M(Kg/m)	
130	120	0...80	90	29,3	26	28	24,8	90°
130	130	0...80	90	29,6	25,9	31	27,2	90°
140	120	0...80	90	31,6	27,7	31,1	27,3	90°
140	140	0...80	90	31,9	27,7	34,2	29,7	90°
150	130	0...80	90	33,6	29,5	31,2	27,3	90°

200/BL2124L

8



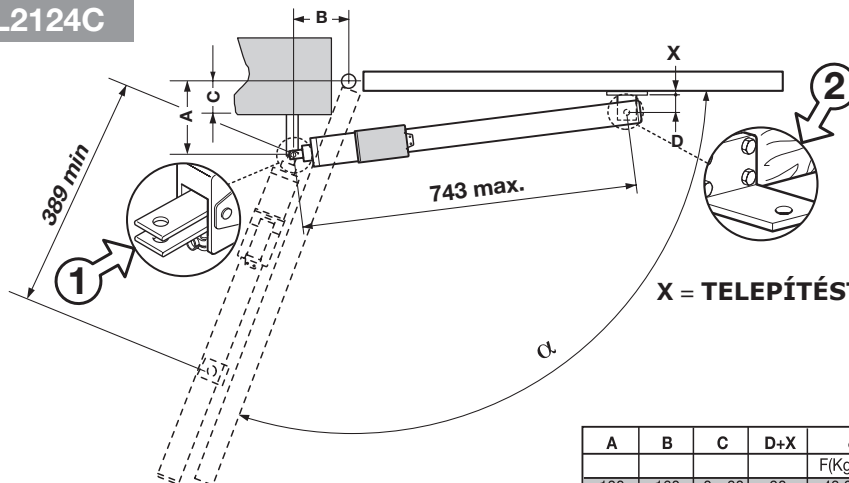
X = TELEPÍTÉSTŐL FÜGGŐ ÉRTÉK



A	B	C	D+X	$\alpha=0^\circ$		$\alpha=90^\circ$		$\alpha=110^\circ$		$\alpha$ max
				F(Kg)	M(Kg/m)	F(Kg)	M(Kg/m)	F(Kg)	M(Kg/m)	
160	150	0...80	90+20	26,5	32	25,9	31,22	13	15,8	110°
160	180	0...80	90+20	27	31,8	32,5	38,3	19,2	22,6	110°
180	180	0...80	90+20	30	35,3	32,7	38,5	17,7	20,8	110°
180	210	0...80	90+20	30,6	35	39,9	45,7	24,4	28	110°
200	180	0...80	90+20	33	38,8	33	38,8	16	19	110°

200/BL2124C

9

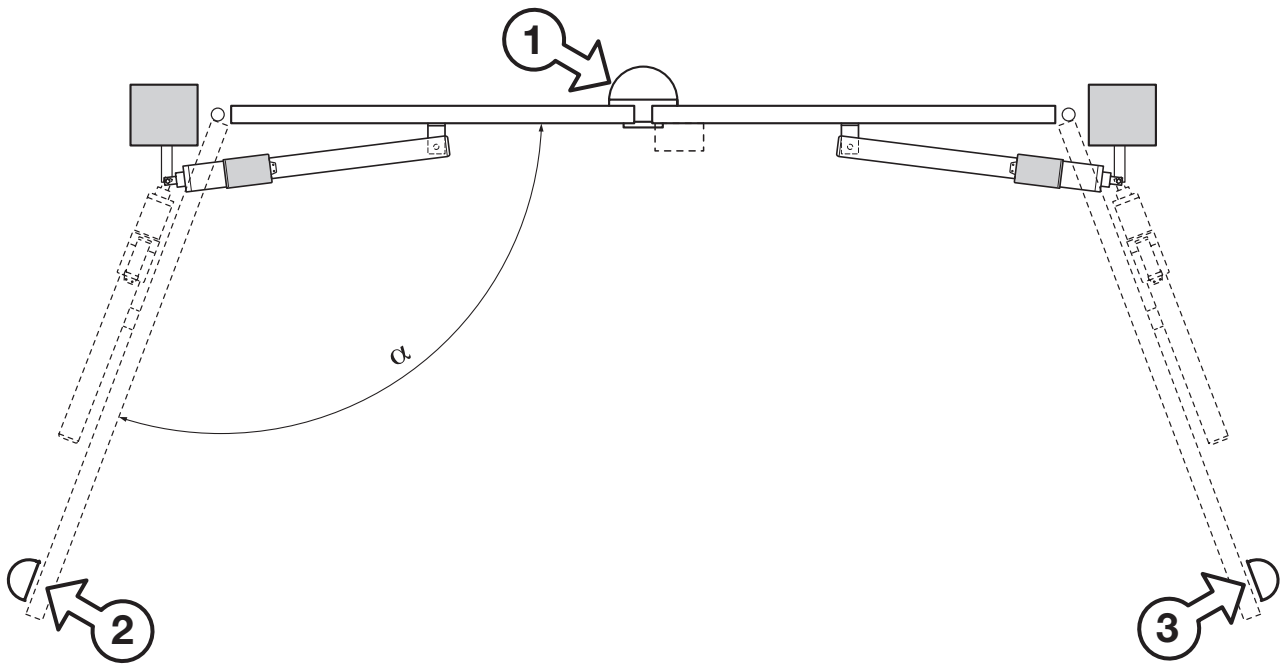


X = TELEPÍTÉSTŐL FÜGGŐ ÉRTÉK



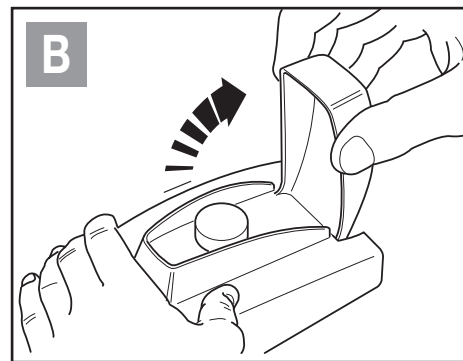
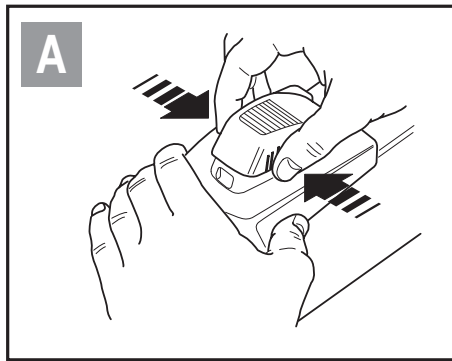
A	B	C	D+X	$\alpha=0^\circ$		$\alpha=90^\circ$		$\alpha=110^\circ$		$\alpha$ max
				F(Kg)	M(Kg/m)	F(Kg)	M(Kg/m)	F(Kg)	M(Kg/m)	
130	160	0...80	90	43,2	25,6	59,6	35,3	35,8	24,8	110°
130	170	0...80	90	43,8	25,5	65	37,9	41,1	24	110°
180	160	0...80	105	58,3	34,9	57,4	33,7			90°

TELEPÍTÉSI PÉLDA

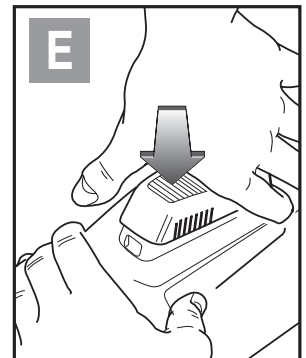
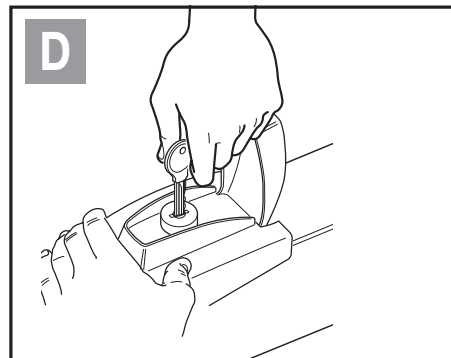
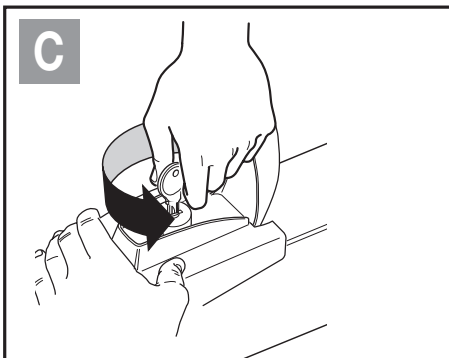


10

KÉZI MŰKÖDTETÉS

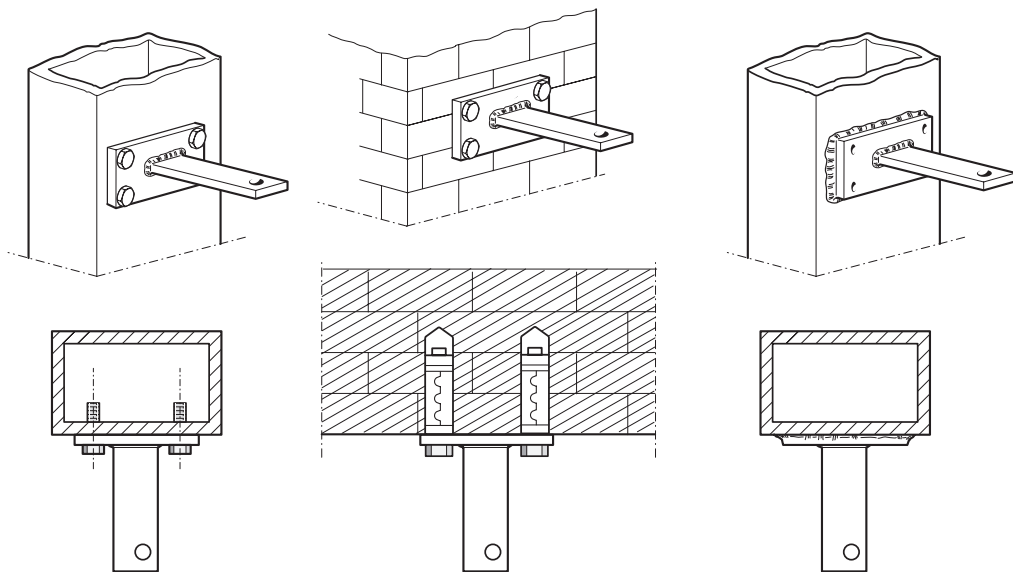


11



## HÁTSÓ KONZOL FELSZERELÉSE (OSZLOPRA/FALRA)

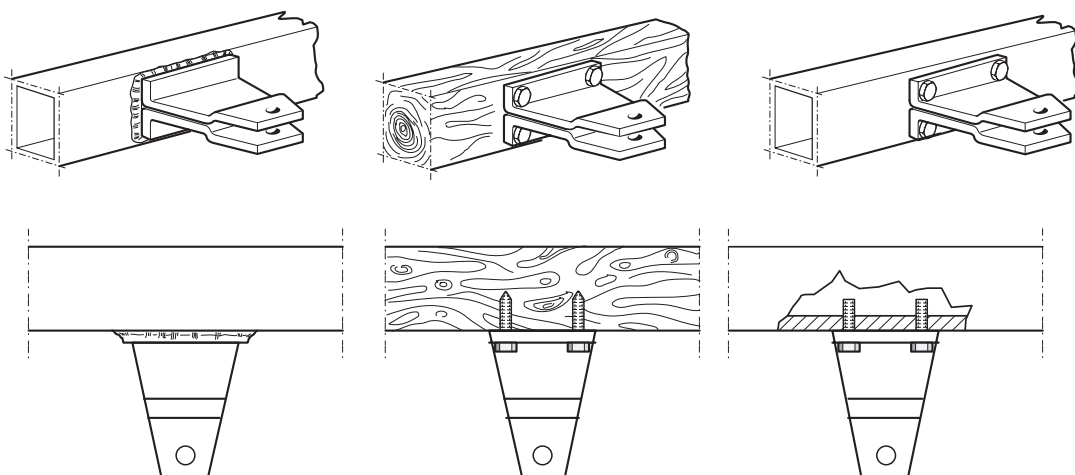
200/BL2124  
200/BL2124L  
200/BL2124C



12

## ELSŐ KONZOL FELSZERELÉSE (KERÍTÉSRE)

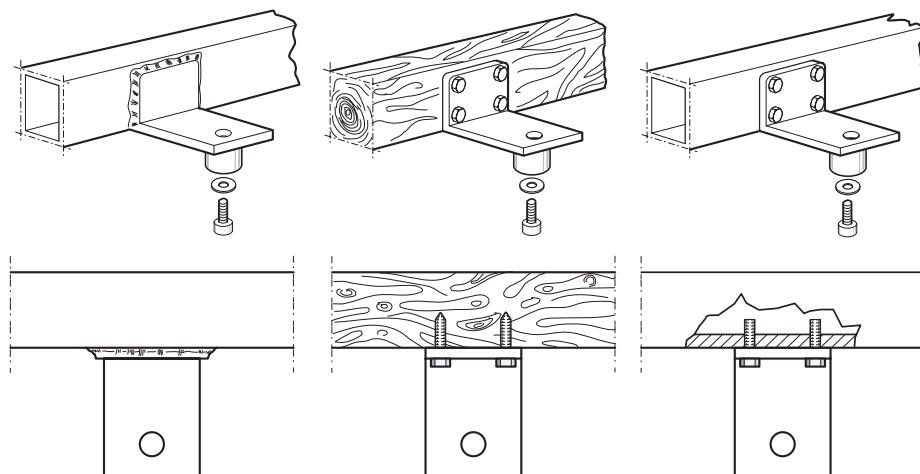
200/BL2124  
200/BL2124L



13

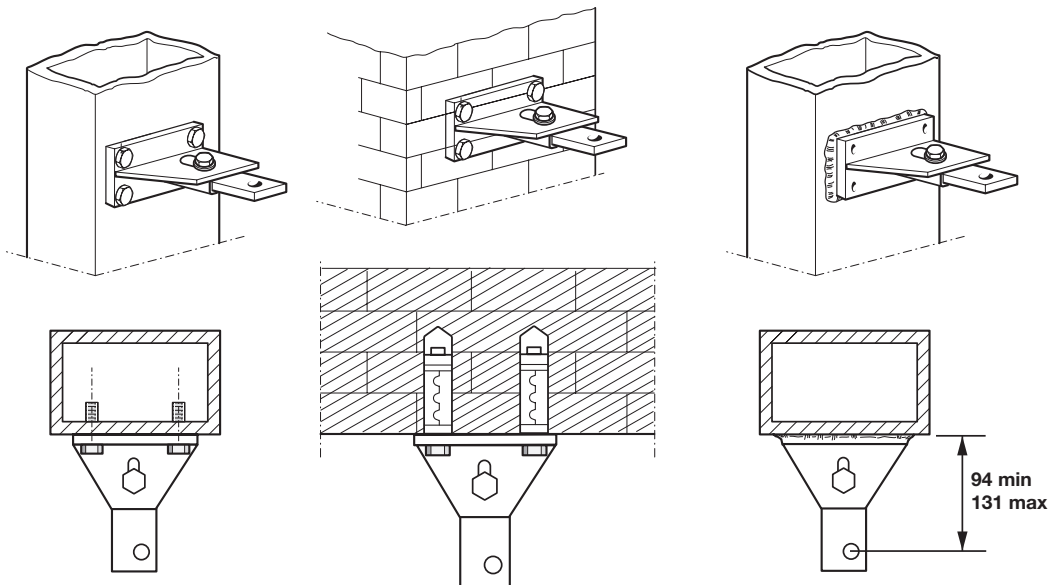
## ELSŐ KONZOL FELSZERELÉSE (KERÍTÉSRE)

200/BL2124C

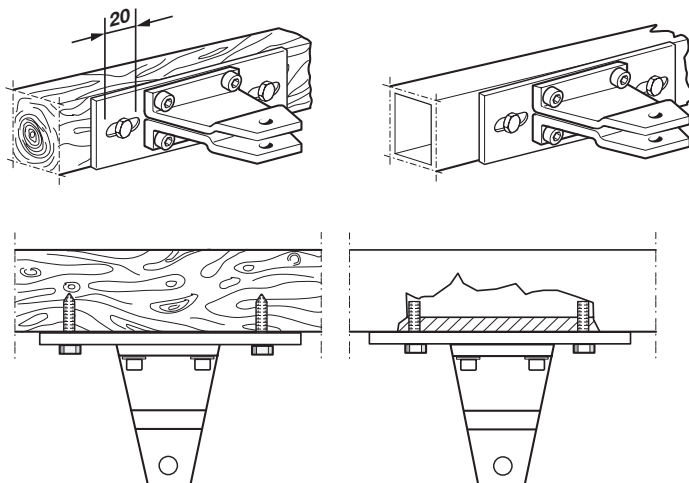


14

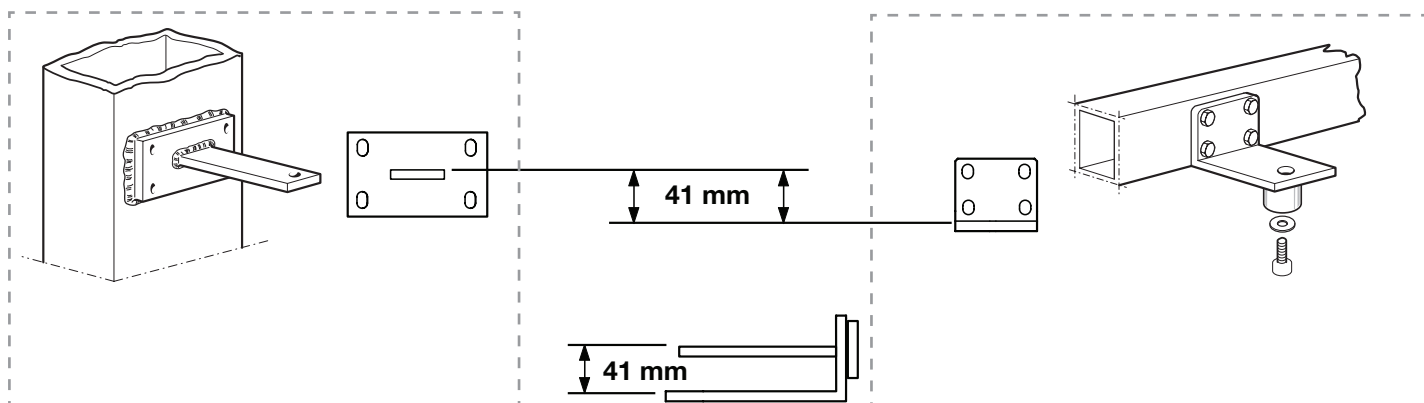
206/BL201STAP



206/BL201SUAR




200/BL2124C



## FONTOS MEGJEGYZÉSEK



**A személyi biztonság garantálása érdekében, kérem, olvassa el figyelmesen a következő telepítési utasításokat. Különösen azokra figyeljen, melyek  megkülönböztető jelzéssel vannak ellátva. Az egyes utasítások figyelmen kívül hagyása veszélyeztetheti a helyes működést, valamint az emberéletet. Amennyiben megteheti, tartsa meg a leírást (vagy mentse el), ha a jövőben szükség lenne rá.**



- A kezelési útmutató szakképzett telepítők részére van összeállítva. A telepítést a kezelési útmutató szerint, a helyi szabványoknak és előírásoknak megfelelően kell elvégezni. A telepítéshez csak minősített anyagokat használjon, melyek megfelelnek az adott körülményeknek.
  - A karbantartási munkálatokat csak képzett szakértő végezheti el. Javítási és tisztítási munkálatok megkezdése előtt győződjön meg arról, hogy az eszköz áramtalanítva van.
  - Az adott eszköz csak rendeltetészerűen használható, vagyis kizárólag szárnyaskapu automatizálásához. Az eszköz egy- vagy kétszárnyas kapu automatizálására alkalmas.
  - Az eszköz a kaputól jobbra vagy balra egyaránt telepíthető.
  - Az eszköz és minden tartozéka a Cardin Elettronica fejlesztése, alaposan ellenőrzésre és tesztelésre került, megfelel az összes vonatkozó biztonsági előírásnak.
- Bármely jogosulatlan beavatkozás helytelennek és ennél fogva veszélyesnek számít. A gyártó nem vállal felelősséget az olyan telepítésekért, melyek nem felelnek meg a helyi szabványoknak és előírásoknak, beleértve a nem megfelelően földelt telepítéseket.



A mechanikai ütközőelemek feltelepítése kötelező, mind zárási mind nyitási irányba. (10-es ábra).

## BIZTONSÁGI INTÉZKEDÉSEK

A telepítő köteles ellenőrizni, hogy az eszköz telepítése megfelel-e a következő biztonsági követelményeknek:

- 1) Győződjön meg arról, hogy a kapu az úttól elég távol helyezkedik el, hogy ne okozzon forgalmi zavart.
- 2) Az automatikát a kapu magánterületi oldalára, és nem a nyilvános oldalára kell telepíteni. Nyitott állapotban a kapuszárnyak ne foglaljanak el közterületet.
- 3) Az automatika gépjárművek áthaladására szolgáló kapukhoz lett kifejlesztve, a gyalogosnak külön kapu használata javasolt.
- 4) Mozgás közben a teljes kapu jól látható kell legyen, ezért a vezérlést olyan helyre szerelje fel, ahonnan a működtető személy jól láthatja a kaput.
- 5) Jól észrevehető helyen helyezzen el legalább két figyelmeztető jelzést az automatikus működésről – egyet a kapu magánterületi oldalán, egyet a nyilvános oldalon. A jelzések legyenek eltávolíthatatlanok, és semmilyen tárgy ne takarja el őket. (pl. faágak, dekoratív kerítéselemek)
- 6) Magyarázza el a felhasználónak, hogy gyerekeknek és háziállatoknak az automatika működési területén belül tartózkodni veszélyes és tilos. Lehetőség szerint tüntesse fel ezt a figyelmeztető jelzéseken is.
- 7) Amennyiben valamelyik kapuszárny nyílt állapotban 500 mm-nél közelebb kerül egy fix szerkezethez, a szerkezetet védje le ütközésgátlóval.
- 8) A megfelelő földelés elengedhetetlen az eszköz elektromos biztonságához.
- 9) Amennyiben valamilyen kérdése merül fel az eszköz biztonságosságával kapcsolatban, ne folytassa a telepítést. Kérjen felvilágosítást a viszonteladótól.



## MŰSZAKI JELLEMZŐK

**200/BL2124** Önzáró elektromechanikus **24 Vdc** motor. A kapuszárny maximális hossza - **2 m**, maximális súlya - **150 kg** (kapuszárnyanként).

**200/BL2124L** Önzáró elektromechanikus **24 Vdc** motor. A kapuszárny maximális hossza - **2 m**, maximális súlya - **150 kg** (kapuszárnyanként). Maximális lökethossz használatakor a nyitási szög **90°**. Elektromos zár használata esetén az eszköz használható 4 m-es kapuszárnyak mozgatására is, de a súlyuk ne haladja meg 150 kg-t.

**200/BL2124C** Önzáró elektromechanikus **24 Vdc** motor. A kapuszárny maximális hossza - **1,8 m**, maximális súlya - **150 kg** (kapuszárnyanként). Maximális lökethossz használatakor a nyitási szög **90°**. Elektromos zár használata esetén az eszköz használható 3 m-es kapuszárnyak mozgatására is, de a súlyuk ne haladja meg 150 kg-t.

- **24V egyenáramú motor végtelenített acél csigaorsóval**
- **Préselt alumínium ház**
- **Kézi kioldó mechanizmus ütésálló műanyag tokban**
- **Motor fém fogaskerekekkel két részes alumínium házban**
- **Cink bevonatú tartók és tartozékok**
- **Állandó sűrűségű kenőanyag**

### KIEGÉSZÍTŐK

- 206/BL201STAP** - Állítható falra szerelhető hátsó tartó
- 206/BL201SUAR** - Állítható hátsó lemez (kapura erősítéshez)
- 980/XLSE11C** - Elektromos zár 12 Vac

## FELHASZNÁLÓI INSTRUKCIÓK



**Figyelem!** Az Európai Unióban WEEE jelzéssel rendelkezik! Amennyiben az élettartama lejárt a kommunális szeméttől elkülönítve kell kezelni. Az előírások következtében a felhasználó köteles gondoskodni ezen elektronikai eszközök megfelelő hulladékgyűjtőbe való elszállításáról, vagy a gyártóhoz való visszajuttatásról, amennyiben ugyanazon gyártó termékére szeretné lecserélni. A szelektív gyűjtés, a környezetbarát eljárás és elszállítás hozzájárul a negatív környezeti hatások elkerüléséhez, és az újrahasznosítás növeléséhez. A termék nem megengedett használat utáni kezelése a helyi törvények és előírások szerint büntethető.

Ellenőrizze a rendszer helyes működését nyitás/zárás közben, veszély esetén nyomja meg a STOP gombot.

Áramszünet esetén a kapu kézzel nyitható – használja a kioldó kulcsot (lásd a kézi kioldás részt).

Rendszeresen ellenőrizze a mozgó részek állapotát, szükség esetén zsírozza meg őket. Kiemelten figyeljen a csigaorsóra – 3. ábra, 11-es elem (200/BL2124C). Használjon tartós sűrűségű kenőanyagot, mely -20 és +70 °C között használható. Működési rendellenesség esetén áramtalanítsa az automatikát, ne kísérelje meg önállóan a javítást. Rendszeresen ellenőrizze a biztonsági berendezések (pl. infrászorompók) működését.

Javítómunkálatok elvégzésére csak képzett szakemberek jogosultak, eredeti tartozékok alkalmazásával. Az automatika nem alkalmas folyamatos működésre, vegye figyelembe az első oldalon található műszaki adatokban megadott terhelhetőséget.

## KAPUMOZGATÓ FELTEPÍTÉSE

A NYITÁS - STOP - ZÁRÁS vezérlő gombok szükségesek a kapu működtetéséhez. A vezérlő gombokat gyerekektől elzárt helyre telepítse.

A telepítés megkezdése előtt ellenőrizze, hogy az automatizálandó kapuszerkezet állapotát és hogy megfelel-e a helyi szabványoknak és előírásoknak.

Győződjön meg arról, hogy a kapuszerkezet elég stabil (szükség esetén erősítse meg azt), és hogy a kapuszárnyak lassan és gyorsan egyaránt könnyen mozgathatók.

Az alkotóelemek olajozásakor használjon állandó sűrűségű kenőanyagokat, melyek -20 és +70 °C között használhatók.

- Ellenőrizze a biztonsági távolságokat a kapuszerkezet mozgó és mozdulatlan elemei között:

- a nyitódás-záródás minden pontján a kapu felülete és az oszlop felülete között minimum **30mm**-es szabad tér kell hogy maradjon.

- győződjön meg arról, hogy a távolság a kapu alsó pereme és a talaj felülete között sehol nem haladja meg a **30 mm**-t.

- A kapu felületén nem ajánlottak az olyan nyílások vagy mélyedések, melyekbe befér egy emberi kéz vagy egy láb.

- Ellenőrizze a kapu felfüggesztését, győződjön meg arról, hogy egy kapuszárny felső és alsó mozgatókarja egy tengelyen helyezkedik el.

- A kábelcsatornákat a vezérlés és a biztonsági eszközök elhelyezéséből kiindulva alakítsa ki, győződjön meg arról, hogy a rendszer megfelel a helyi szabványoknak és előírásoknak (lásd a telepítési példát, 1. ábra).

- Győződjön meg arról, hogy az automatizálási eszköz megfelel a kapu méreteinek, súlyának, működési ciklusának (lásd a terhelhetőség adatot a műszaki adatoknál).

### 200/BL2124 - BL2124L TELEPÍTÉSE

Az eszköz a kaputól jobbra és balra egyaránt telepíthető. A helyes telepítéshez végezze el a következőket:

- Mozgassa a kaput zárt állásba
- Válassza ki a használni kívánt nyitási módot (7,8 ábra).
- Az "A" és "B" mért értékeket figyelembe véve rögzítse a hátsó tartót az oszlophoz (12. ábra). A kívánt nyitódási módból induljon ki, ellenőrizve a kapucsukló oszlophoz képest mért pozícióját (7,8 ábra, "C" mért érték).
- Erősítse a mozgató kart az "5" hátsó tartóhoz az "1" tartócsavar segítségével (2. ábra), valamint rögzítse a "6" első tartót a "7" csavar segítségével.

- Húzza ki kézi erővel a mozgatókart, amíg 5 mm-re nem lesz a végállástól.



**Figyelem!** A "2" első tartó és az "1" hátsó tartó közötti távolság nem haladhatja meg az 1000 mm-t BL 2124 esetén, és az 1345 mm-t BL2124L esetében (7-8. ábra).

- Állítsa a mozgatókart normál működő állásba, tegye hozzá a kapu felületéhez és jelölje meg a "6" első tartó helyét.
- Megj.:** Győződjön meg róla, hogy a motor tökéletesen vízszintes (használgjon vízmértéket), és csak ezután rögzítse az első tartót a kapu felületén (14. ábra).
- Az első tartót a következő módokon lehet rögzíteni:
  - a kapukeretre vagy vízszintes keresztvasra,
  - amennyiben ez nem lehetséges, helyezzen a kapu felületére egy erősítőlemez, majd ahhoz rögzítse az első tartót.
- Helyezze a kart a "6" első tartóba, rögzítse a "7" csavar és az adott C klipsz segítségével. (2. ábra).
- Helyezze fel a védőburkolatot, és rögzítse a 4 adott csavar segítségével (2. ábra, 2. elem), és helyezze fel a védő műanyag tetőt (2. ábra, 4. elem).
- Kézi erővel mozgassa a kaput teljesen nyitott állapotba, és győződjön meg arról, hogy a kar nincs 5 mm-nél távolabb a végállástól.
- Amennyiben a 200/BL2124L motorral 2-4 m széles kaput kíván automatizálni, telepítsen elektromos zárat a kapu stabil zárva tartása érdekében.

### 200/BL2124C TELEPÍTÉSE

Az automatika a kaputól jobbra és balra egyaránt telepíthető. A helyes telepítéshez végezze el a következőket:

- Mozgassa a kaput zárt állásba
  - Válassza ki a kívánt nyitási módot (9. ábra).
  - Az "A" és "B" mért értékeket figyelembe véve rögzítse a hátsó tartót az oszlophoz (12. ábra).
- A kívánt nyitódási módból induljon ki, ellenőrizze a kapucsukló oszlophoz képest mért pozícióját (9. ábra, "C" mért érték).



**Figyelem!** Amennyiben a hátsó és első tartók előzetes telepítése szükséges a piszton nélkül, vegye figyelembe a 17. ábra jelzéseit.

- Helyezze fel a "3" védőburkolatot varrattal a kapu felülete felé, rögzítse a négy adott "2" csavar segítségével (jól húzza meg őket), és helyezze fel az "5" műanyag tetőt a négy adott csavar segítségével (2. ábra)
- Forgassa a csigaorsót (4. elem) amíg nem éri el 15 mm-es távolságot a záródási végállástól.
- Helyezze a kart a "6" első tartóba, rögzítse az "1" csavar segítségével (3. ábra).
- Állítsa a mozgatókart normál működő állásba, tegye hozzá a kapu felületéhez és jelölje meg a "6" első tartó helyét.
- Megj.:** Győződjön meg róla, hogy a motor tökéletesen vízszintes (használgjon vízmértéket), és csak ezután rögzítse az első tartót a kapu felületén (14. ábra).
- Az első tartót a következő módokon lehet rögzíteni:
  - a kapukeretre vagy vízszintes keresztvasra,
  - amennyiben ez nem lehetséges, helyezzen a kapu felületére egy erősítőlemez, majd ahhoz rögzítse az első tartót.
- Helyezze a "4" csigaorsó tartócsavarját a "9" első tartóba, és rögzítse az adott "8" C-klipsz segítségével (3. ábra)
- Kioldott motor mellett kézi erővel mozgassa meg a kapuszárnyat / szárnyakat és győződjön meg róla, hogy minden jól működik.
- Amennyiben a 200/BL2124C eszközzel 1,8-3 m széles kaput kíván automatizálni, telepítsen elektromos zárat a kapu stabil zárva tartása érdekében.

### ELEKTRONIKA BEKÖTÉSE (18-as ábra)



A helyes működés érdekében használjon Cardin egyenáramú vezérlést, mely a következő verzióban áll rendelkezésre: PRG900 két motorhoz.

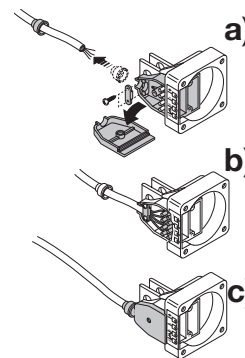
Bekötés előtt győződjön meg arról, hogy a hálózati feszültség megegyezik az eszközön feltüntetett működési feszültséggel.

- A motor 24 V egyenáramtól működik (lásd a bekötési rajzot)
- Ne használjon alumínium eres kábeleket; ne forrassa le a kábelek azon végeit, melyek a bekötési pontokba valók; használjon hajlékony több eres 2x1,5-ös kábelt (T min 85 °C jelölésű, időjárásálló).
- A tápkábel legyen elég hosszú, ne feszüljön sehol.
- Mindegyik motor elé kössön be egy megszakítót.
- Ne tekerje a tápkábelt az eszköz alkotóelemei köré, ne betonozza a falba.

### A tápkábel gumitömítése

- Helyezze a tömítést a kábelre, mozdítsa hátra, hogy be tudja kötni a kábelt
- Kösse be a kábelt
- Rögzítse a fedelet, majd a gumitömítést.

Az eljárás mindenképp fontos, mivel IP44 védelemet biztosít.



**Figyelem!** A szervomotor nincs nyomaték szabályozóval ellátva. Csak olyan elektronikus vezérlést használjon, melynek a maximális megengedett nyomatéka 150 N (helyi szabványok és előírások).

### A NYOMATÉK BEÁLLÍTÁSA (lásd a vezérlés kezelési útmutatóját)

A telepítéshez beépített nyomaték szabályozóval ellátott Cardin vezérlés telepítése ajánlott.

A Cardin vezérlések optimalizálják az automatika működését, optimális erő kifejtést és működési sebességet garantál minden nyitás/zárás folyamán.

A vezérlés ezen felül biztosítja, hogy a nyomaték mértéke mindig megfeleljen a beállított mértéknek. A beállítások az adott kapu súlyától, méretétől, valamint a telepítési körülményektől függenek.

Ne feledje, hogy a helyi szabványok és előírások szerint a nyomaték mértékét a rendszerhez kell igazítani.

A nyomaték helyes mértékének kiválasztása maximális biztonságot garantál, és biztosítja a mechanikai alkotóelemek hosszú élettartamát.

### A MECHANIKUS VÉGÁLLÁSOK BEÁLLÍTÁSA (3. ábra)

A 200/BL2124C modell is állítható mechanikus végállásokkal van ellátva ("7" és "10"). Lazítsa meg a csavarokat és helyezze a "7" és "10" gyűrűket a kívánt nyitási és zárási állásokba, majd óvatosan rögzítse azokat.

### KÉZI MŰKÖDTETÉS (11-es ábra)

A kézi kioldás csak abban az esetben használható, ha a kapuautomatika áramszünet miatt üzemképtelen.

A kioldáshoz használja a biztosított kulcsokat. Tárolja a kulcsot könnyen elérhető helyen az épületben, vagy a kapu közelében (esetleg a kulcstartó rekeszben, 11. ábra, 5. elem)

#### A kioldáshoz végezze el a következőket:

- nyissa fel a záró mechanizmus fedelét, ehhez nyomja meg annak széléit (11a-11b ábra);
- helyezze be a kioldó kulcsot, és fordítsa el kb. 30 fokkal (11c ábra). A fogaskerekek kioldódnak, a zárcilinder megemelkedik.
- amennyiben kioldott állapotban kívánja hagyni a kaput, egyszerűen hajtja vissza a záró mechanizmus fedelét (11e ábra).

#### A visszazáráshoz végezze el a következőket:

- vegye ki a kulcsot (11d ábra), hajtja vissza fedelet, és nyomja meg a kezével, amíg a koronacsavarok visszazáródnak;
- a kulcsot mindig biztos helyen tárolja

**Megj.:** Szükség esetén enyhén mozgassa meg a kapuszárnyakat az egyszerűbb visszazáráshoz.



Ne nyomja túlzott erővel a záró mechanizmust. Amennyiben ellenállást érez, enyhén mozgassa meg a kapuszárnyakat, hogy a fogaskerekek könnyebben a helyükre állhassanak.



Telepítési leírás	Széria	Verzió	Dátum
ZVL531.00	PRG900	V01	01-02-2013

Questo prodotto è stato testato e collaudato nei laboratori della casa costruttrice, la quale ne ha verificato la perfetta corrispondenza delle caratteristiche con quelle richieste dalla normativa vigente. A termék a gyártó cég üzemében kipróbált, és tesztelt darab. A gyártó garantálja, hogy a termék minden aspektusában megfelel a biztonsági előírásoknak. This product has been tried and tested in the manufacturer's laboratory who have verified that the product conforms in every aspect to the safety standards in force. Ce produit a été testé et essayé dans les laboratoires du fabricant. Pour l'installer suivre attentivement les instructions fournies. Dieses Produkt wurde in den Werkstätten der Herstellerfirma auf die perfekte Übereinstimmung ihrer Eigenschaften mit den von den geltenden Normen vorgeschriebenen getestet und geprüft. Este producto ha sido probado y ensayado en los laboratorios del fabricante, que ha comprobado la perfecta correspondencia de sus características con las contempladas por la normativa vigente.

# ELEKTRONIKUS VEZÉRLŐEGYSÉG 24VDC KAPUMOZGATÓ MOTOROKHOZ



24 Vdc motorokhoz



## MŰSZAKI ADATOK

Tápellátás	Vac	230
Frekvencia	Hz	50-60
Áramfelvétel	A	1,2
Maximális teljesítmény	W	250
Hőmérséklet tartomány	°C	-20-+55
Teljesítmény kimenet 1 és 2-es motor	W	60 + 60
Class II eszköz	osztály	<input type="checkbox"/>

### Bemenetek:

- Rádióvevő modul antenna csatlakozása "FM"
- NO bemenetek: nyitási gomb, korlátozott nyitási gomb, zárási gomb, dinamikus gomb
- NC bemenetek: infrasorompók, blokkoló gomb

### Kimenetek:

- 1 és 2-es motor kimenetek: teljesítmény: 50 + 50W
- Állapotjelző világítás kimenet: C-NO
- Jelzőfény kimenet: 24Vdc 3W
- Vészvillogó kimenet: 24Vdc 25W (folyamatos vagy szaggatott működés)
- Elektromos zár kimenet: 12Vdc 15W
- Külső eszköz kimenet: 30Vdc 7W

### Rádióvevő kártya:

Frekvencia S449	MHz	433.92
Frekvencia S486	MHz	868.3
Max. csatorna szám	db	4
Funkciók száma	db	2
Tárolható kódok max. száma	db	300

**FIGYELEM!** Telepítés előtt figyelmesen olvassa el a kezelési útmutatót!

### Oldaljegyzék

Műszaki adatok	oldal	12
Fontos tudnivalók	oldal	13
Vezérlés csatlakozások	oldal	14
Programozás	oldal	15
Menü rendszer	oldal	16
Távírányító feltanítása	oldal	17
Üzem módok	oldal	17
Akkumulátoros üzem mód	oldal	18
Kijelző üzenetek	oldal	19
Bekötési ábra	oldal	20

## FONTOS MEGJEGYZÉSEK



**FIGYELMESEN OLVASSA EL A KÖVETKEZŐ LEÍRÁST AZ ESZKÖZ ÜZEMBEHELYEZÉSE ELŐTT. FORDÍTSON KÜLÖNÖS FIGYELMET A JELZÉSSEL ELLÁTOTT BEKEZDÉSEKRE! AZ ALÁBBI ÚTMUTATÓ FIGYELMEN KÍVÜL HAGYÁSA MEGAKADÁLYOZHATJA AZ ESZKÖZ HELYS MŰKÖDÉSÉT ÉS VESZÉLYEBE SODORHATJA AZ ESZKÖZ HASZNÁLÓJÁT.**



Az útmutató szakképzett telepítőknek szól, akik kötelesek a helyi szabályokat és normákat betartani. Csak engedélyezett, és a telepítési környezetnek megfelelő anyagok használhatóak telepítés során.

Az eszköz és valamennyi tartozékának tervezője és gyártója a CARDIN Elettronica, mely biztosítja, hogy a termék minden érvényben lévő biztonsági előírásnak megfeleljen.

Az eszköz bejövő feszültség szabályozóval van ellátva, és kizárólag az előírtnak megfelelően használható.

A gyártó nem vállal felelősséget a nem engedélyezett módosítások és nem szakszerű telepítés következtében keletkező hibákért.

A gyártó nem vállal felelősséget a helyi normák és szabályozások be nem tartásával elvégzett telepítés okozta károkért.

## FELHASZNÁLÓI UTASÍTÁS



### FIGYELEM! EU felhasználóknak - WEEE jelölés

Ez az ikon jelzi, hogy amennyiben a termék élettartama lejárt, a terméket háztartási hulladéktól elkülönítve kell tárolni. Ennek értelmében a felhasználó köteles a terméket szelektív elektronikai hulladék tárolóban elhelyezni vagy a gyártónak visszaküldeni, amennyiben a lejárt terméket egy új (Cardin) eszközzel szeretné helyettesíteni. A megfelelő szelektív gyűjtés, környezetbarát kezelés és tárolás a környezet, és ebből kifolyólag a lakosság egészségének a védelmét szolgálja, valamint az anyagok újrahasznosítását hívatott elősegíteni. A felhasználó ezen kötelezettségének elmulasztása törvénybe ütközik és az adott ország törvényeinek megfelelően büntetendő.



**FIGYELEM!** A mechanikai ütközőelem telepítése kötelező!

A doboz összeszereléséhez olvassa el a vezérléshez adott ZVL.365.01 útmutatót.

## ELEKTRONIKUS VEZÉRLÉS

Az Ön által vásárolt termék egy elektronikus vezérlés két egyenárammal működő motor kezeléséhez, mely egy darab 300 távirányítókód memorizálására alkalmas rádióvevővel rendelkezik. A rádióvevő "ugrókódos" technológiát alkalmaz, a vevő működési frekvenciája 433.92MHz S449 rádió modul esetében vagy 868MHz S486 rádió modul esetében. (gyárilag S449-t tartalmaz)

A motor forgási sebessége elektronikusan vezérelt, lassan indul el, majd felgyorsul; a végállás elérése előtt pedig ismét lelassul, lágy megállást biztosítva ezáltal.

A programozás egy gomb ("PROG") segítségével történik és lehetővé teszi a rendszert, az áramfelvétel-mérő és a mozgáspálya beállítását.

Az ütközőegátló eszköz riasztása záraskor vagy nyitáskor, a mozgás irányának megváltozását eredményezik.

## FONTOS MEGJEGYZÉSEK



**Figyelem!** A vezérlő panelen nincs 230Vac csatlakoztatásra alkalmas kontaktus: csak biztonságos alacsony feszültségű áram folyik. Villamos biztonsági előírásoknak megfelelően a **7. és 8.** sorkapocshoz tilos olyan panelt kötni, mely közvetlen **30Vac/dc** feszültséget ad ki.

A telepítés befejeztével, a táp ráadása előtt, reteszelve ki a kaput a kézi kioldó segítségével, mozgassa a kaput kézi erővel és győződjön meg arról, hogy a bejárt útvonal egész hosszán a mozgás akadálymentes.



A felügyelt kimenet (**11-es sorkapocs**) célja az akkumulátor töltéshasználatának a mérséklése (amennyiben akkumulátor telepítve van) áramszünet esetén. Az infrasarompót és az egyéb biztonsági eszközöket erre a kimenetre kell kötni.

Amikor az eszköz vezetékes úton vagy rádió csatormán parancsot kap, a vezérlőegység feszültséget ad **CTRL 24Vdc** kimenetre, majd ellenőrzi a biztonsági eszközök állapotát és amennyiben azok nyugalmi állapotban vannak, aktiválja a motort.

Amennyiben az eszközöket a felügyelt kimentre köti, az lehetővé teszi az automatikus teszt funkciót is (**9. és 10.** DIP-kapcsolók), ami jelzi, hogy a biztonsági berendezések megfelelően működnek-e.



Az áramfelvétel-ellenőrzés funkciótól függetlenül a rendszert ugyanúgy szükséges ellátni infrasarompóval, és egyéb, a hatályos szabályok által előírt biztonsági eszközökkel.

Mielőtt tápot adna az eszközre győződjön meg arról, hogy az eszköz által használt tápfeszültségnek és az áramfelvételnek az elektromos hálózat megfelel.

Az eszköz és a táphálózat között minden esetben szükséges telepíteni egy megszakítót, melynek kontaktusai között a távolság **min. 3mm**.

A kötéshez ne használjon alumínium eres vezetékot, ne forrassa a vezeték sorkapocsba kötött végeit; használjon kültéri, (**T min 85°**) a környezeti hatásoknak ellenálló kábelt.

A kötések minden esetben úgy végezze el, hogy a sorkapocsban ne csak a vezető ér, hanem az ér borítása is rögzüljön (műanyag kábelbilincs használata ajánlott).

## A 230 VAC TÁP CSATLAKOZTATÁSA

- Csatlakoztassa a biztonsági eszközöket
- Vezesse a tápkábelt a vezérléshez és csatlakoztassa azt a transzformátor kétpólusú sorkapocsához



## VEZÉRLÉS CSATLAKOZÁSOK:

- 1-2 M1** 1-es motor táp  
**3-4 M2** 2-es motor táp  
**5 CMN** COM az összes bemenetnek és kimenetnek  
**6 ELS** Elektromos zár kimenet 12Vdc - 15W  
**7-8 LC-CH2** kontaktus állapotjelző fény (külön áramellátás:  $V_{max} = 30V_{ac}/dc$ ;  $I_{max}=1A$ ), vagy a másodlagos rádiócsatorna számára. Az átkötés kivezetése a „J5” jumperrel.  
**9 LS** 24Vdc 3W jelzőfény kimenet  
**10 LP** 24Vdc figyelmeztető fényjelzés kimenet - 25W szaggatott világítás (50%) - 12,5W folyamatos világítás  
**24Vdc** felügyelt kimenet (1)  
**11 CMN** COM az összes bemenetnek és kimenetnek  
**12 CMN** COM az összes bemenetnek és kimenetnek  
**13 CMN** COM az összes bemenetnek és kimenetnek  
**14 24Vdc** kimenet (1)  
**15 CMN** COM az összes bemenetnek és kimenetnek  
**16 FC1** (N.C.) 1-es kapu zárasi végállás kapcsoló bemenet  
**17 FA1** (N.C.) 1-es kapu nyitási végállás kapcsoló bemenet  
**18 FC2** (N.C.) 2-es kapu zárasi végállás kapcsoló bemenet  
**19 FA2** (N.C.) 2-es kapu nyitási végállás kapcsoló bemenet  
**20 CMN** COM az összes bemenetnek és kimenetnek  
**21 TAL** (N.O.) korlátozott nyitási gomb bemenet  
**22 TA** (N.O.) nyitási gomb bemenet  
**23 TC** (N.O.) zárasi gomb bemenet  
**24 TD** (N.O.) dinamikus gomb bemenet  
**25 CMN** COM az összes bemenetnek és kimenetnek  
**26 TB** (N.C./8.2 kOhm) stop gomb bemenet (aktiválása megszakítja a folyamatot a következő parancsig) (2)  
**27 CSP** (N.C./8.2 kOhm) biztonsági szegély bemenet (aktiválása mozgási irányváltást okoz nyitási és zárasi fázisban is) (2)  
**28 FTCS** (N.C./8.2 kOhm) kontaktus nyitása esetén minden mozgást megátal az akadály eltávolításáig. A túrelmi idő letelte után, a biztonsági beállítások szerint, a kapu folytatja a mozgást zárasi irányban (csak automata zárasi engedélyezése esetén) (2)  
**29 FTCI** (N.C./8.2 kOhm) biztonsági és ellenőrző eszköz bemenet (mozgásirány megváltozik akadály esetén) Aktiválása esetén a mozgásirány megváltozik zárasi fázisban (2)  
**30 CMN** COM az összes bemenetnek és kimenetnek

**31-32-33** Üres csatlakozó

**34** Rádió antenna külső árnyékolásának kivezetése

**35** Rádió antenna belső érének kivezetése

Külső antenna használata esetén használatos kábel: RG58, 50Ohm

**Megj. (1)** A két külső eszköz kimenet összteljesítménye nem haladhatja meg a 10W-ot.

**Megj. (2)** Kontaktus típusának kiválasztásához (N.C./8.2kOhm) használja az „SC” paramétert a kijelzőn.

**MINDEN NEM HASZNÁLT N.C. KONTAKTUST RÖVIDRE KELL ZÁRNI**, továbbá a megfelelő biztonsági eszköz teszteteket ki kell kapcsolni (FTCI, FTCS - DIP9 és DIP10 „OFF”) FTCI és FTCS teszt aktiválása esetén az adót és a vevőt a jelölt csatlakozási ponthoz (CTRL 24 Vdc) kell csatlakoztatni.

Aktív teszt állapotban a parancs kiadása és annak végrehajtása között 1 másodperc késleltetés van.

Kapcsolja be az eszközt és bizonyosodjon meg róla, hogy a **visszajelző led**ek az alábbi módon működnek:

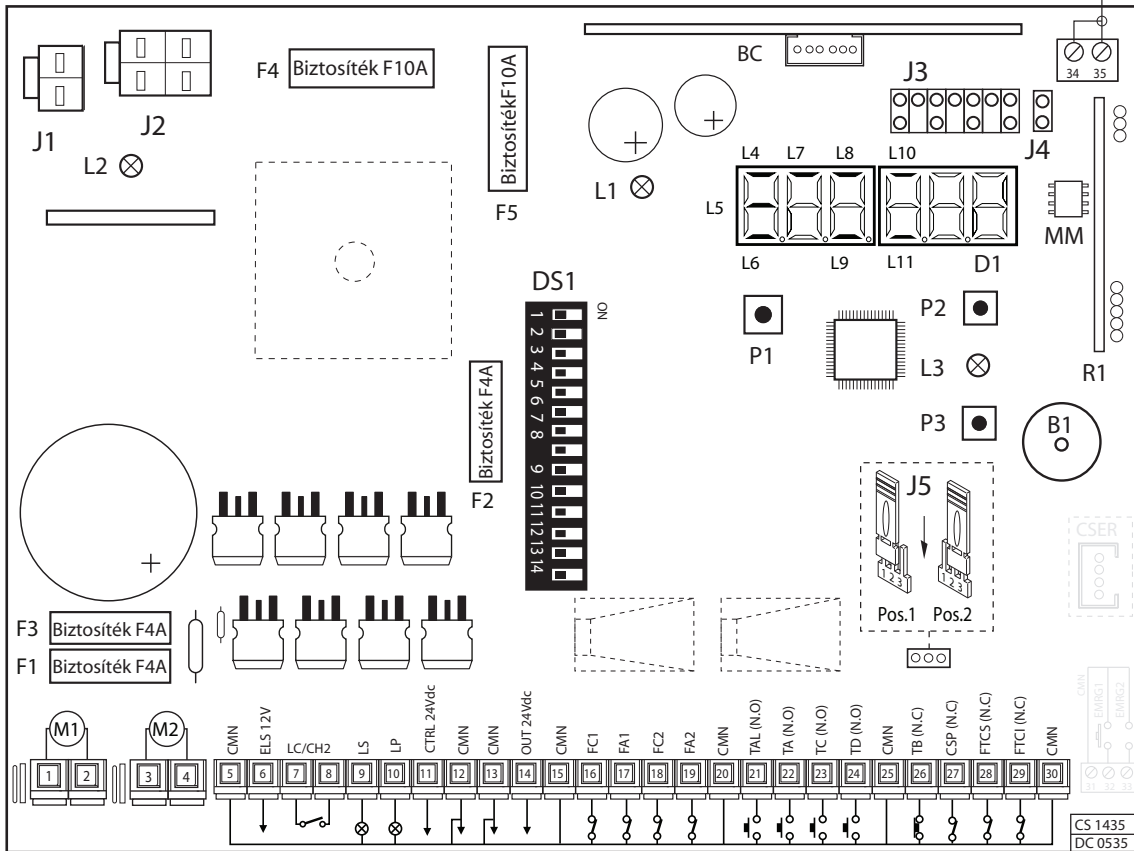
- |       |  |         |
|-------|--|---------|
| - L1  | Bekapcsolt állapot                       | ON      |
| - L2  | Hibás akkumulátor csatlakozás            | OFF (3) |
| - L3  | Távírányító kód programozás jelzése      | OFF     |
| - L4  | Megállítási jelzése „TB”                 | ON (4)  |
| - L5  | Írányfordító infrarorompó jelzése „FTCI” | ON (4)  |
| - L6  | Megállító infrarorompó jelzése „FTCS”    | ON (4)  |
| - L7  | Biztonsági szegély jelzése „CSP”         | ON (4)  |
| - L8  | Nyitási jelzése „TA”                     | OFF     |
| - L9  | Zárasi jelzése „TC”                      | OFF     |
| - L10 | Korlátozott nyitási jelzése (TAL)        | OFF     |
| - L11 | Sorozatos parancs jelzése (TD/CH1)       | OFF     |

**Megj. (3)** Amennyiben a led világít, haladéktalanul cserélje meg az akkumulátor kábeleit!

**Megj. (4)** Ellenőrizze, hogy a biztonsági eszközök aktiválásakor a hozzájuk tartozó led „OFF” állapotban vannak.

Amennyiben a zöld „L1” led nem villan fel, ellenőrizze a biztosítékok állapotát és a tápkábel csatlakozását a transzformátorhoz!

Amennyiben egy vagy több biztonsági led nem villan fel, ellenőrizze a vonatkozó biztonsági eszközök csatlakozását és a nem használt biztonsági eszköz csatlakozások áthidalását (rövidre zárással).



**B1** Jelző zümmer „rádiós” módban

**D1** Hatszegmenses led kijelző

**DS1** DIP kapcsolók (beállítása 12. oldal)

**F1** 4A biztosíték (24V áramkör védelme)

**F2** 4A biztosíték (elektromos zár védelme)

**F3** 4A biztosíték (24V áramkör védelme akkumulátoros üzemkor)

**F4** 10A biztosíték (motor táp védelme)

**F5** 10A biztosíték (motor védelme akkumulátoros üzem esetén)

**J1** Akkumulátor csatlakozó

**J2** Másodlagos transzformátor csatlakozó

**J3** Rádió csatorna választás

**J4** Rádiós adó memorizálás engedélyezése

**J5** 7,8-as csatlakozási pont választás (háttérfény/2-es csat.)

**MM** Távírányító kód memória modulja

**P1** Programozó gomb (PROG)

**P2** Távírányító kód memorizálás gomb (MEMO)

**P3** Távírányító kód törölés gomb (DEL)

**R1** Rádióvevő kártya 433 MHz S449-es szériához

## PROGRAMOZÁSI FOLYAMAT: (A vezérlés és az áramfelvétel-mérő beállítása)



**A programozás elkezdése előtt mindenféleképpen telepítse fel mindkettő ütköző elemet.**

**Győződjön meg arról, hogy a biztonsági eszközök nyugalmi állapotban vannak és a vezérlés kap tápellátást, ellenkező esetben nem fogja tudni végrehajtani a programozást.**

**Válassza ki a megfelelő motor típusát a kijelző menü segítségével.**

### DIP-kapcsoló beállítások DS1

**FIGYELEM:** Amennyiben megváltoztatja a DIP-kapcsolók beállításait mentse is el azokat; nyomja meg a "PROG" gombot, a kijelzőn megjelenik "DIP" felirat, jelezve az új beállítások elmentését.

#### Motor választás (DIP1)

"ON" = Egy motoros üzemmód "OFF" = Két motoros üzemmód



#### Kapuzárny nyitási irányú késleltetése (DIP 2)

"ON" = Késleltetés bekapcsolva  
"OFF" = Késleltetés kikapcsolva



A késleltetés bekapcsolásával az egyes szárny fog először nyílani, majd a kettes, zárásnál forítva. Ha kikapcsolja ezt a funkciót, mindkét szárny egyszerre fog mozogni.

#### ParancsokTD/CH1 (DIP3)

"ON" = Gombnyomásra "nyitás-zárás"  
Irányváltotatás csak záráskor.



"OFF" = Gombnyomásra a parancsok "nyitás-blokkolás-zárás-blokkolás"

#### Automata zárás (DIP4)

"ON" = Automata zárás engedélyezve  
"OFF" = Automata zárás tiltva



#### Elővillanás (DIP 5)

"ON" = Elővillanás bekapcsolva  
"OFF" = Elővillanás kikapcsolva



#### Figyelmeztető fény kimenet (DIP 6)

"ON" = Szaggatott működtetés  
"OFF" = Folyamatos működtetés



#### Jelzőfény (DIP 7)

"ON" = Szaggatott működtetés  
"OFF" = Folyamatos működtetés



\*A jelzőfény nyitáskor lassan, záráskor gyorsan villog. Folyamatosan világít akkor, amikor a kapu meg van állítva egy mozgási ciklus közben és kial-szik, amikor a kapu bezár.

#### FTCI mód (DIP 8)

"ON" = Az FTCI aktív, ha a kapu megállított helyzetben van Amennyiben az eszköz riaszt és a kapu blokkolt, a rendszer nem fogad mozgási parancsot (nyitást sem).  
"OFF" = Az FTCI csak záráskor aktív  
Mind a két esetben zárási irányban az FTCI-eszköz riasztása megfordítja a kapumozgás irányát.



#### FTCI teszt (DIP 9)

"ON" = FTCI teszt engedélyezve  
"OFF" = FTCI teszt tiltva



Amennyiben aktiválja a biztonsági teszt funkciót, kösse az adót és a vevőt is az áramfelvétel-mérő kimenetére (CTRL 24 Vdc). Amikor a funkció aktív, az érkező parancs és a végrehajtás között 1 másodperc késleltetés lesz.

#### FTCS teszt (DIP 10)

"ON" = FTCS teszt engedélyezve  
"OFF" = FTCS teszt tiltva



Amennyiben aktiválja a biztonsági teszt funkciót, kösse az adót és a vevőt is az áramfelvétel-mérő kimenetére (CTRL 24 Vdc). Amikor a funkció aktív, az érkező parancs és a végrehajtás között 1 másodperc késleltetés lesz.

#### Elektromos zár (DIP 11)

"ON" = Elektromos zár engedélyezve  
"OFF" = Elektromos zár tiltva



Amennyiben az elektromos zár funkció aktív, az ELS kimenet (6-os sorka-pocs) az 1-es szárny nyílása előtt aktiválva lesz, és nyitás első centiméte-rein aktív marad.

#### Végállás - 1-es motor (DIP 12)

"ON" = Engedélyezve  
"OFF" = Tiltva

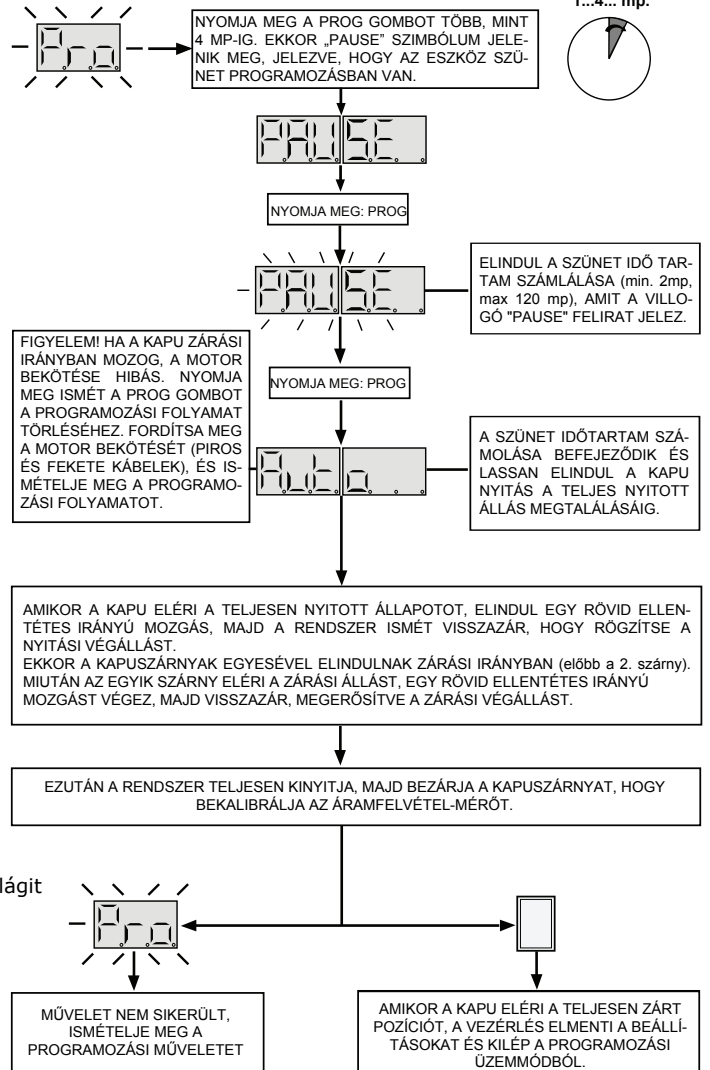


#### Végállás - 2-es motor (DIP 13)

"ON" = Engedélyezve  
"OFF" = Tiltva



DIP 14 = nem használt



### ÁRAMFELVÉTEL-MÉRŐ

A vezérlés folyamatosan ellenőrzi a motorok által felvett áramot, és érzékeli a mozgáshoz szükséges erő megnövekedését, ezáltal kiegészítő biztonsági eszközként működik.

Amennyiben nyitási irányban történik az érzékelés, a rendszer megfordítja a mozgást a teljesen nyitott pozíció eléréséig (ellenőrzés szükséges!). Amennyiben zárási irányban történik az érzékelés, a rendszer egy néhány centiméteres ellentétes irányú mozgást végez, majd megáll, hogy szabaddá tehessük az akadálytól.

### ÚJRAPÓZÍCIONÁLÁS

#### FIGYELEM!

Újrapiózióónálás végrehajtásakor az áramfelvétel megváltozhat, ennek következtében a kapumozgatás ereje megnövekedhet. A pálya végén azonban az érték automatikusan visszaáll a beállítottára. Amennyiben probléma a vezérlés resetje után keletkezik, akkor vagy az egyik motor ki van oldva (601 602), vagy az egyik karral probléma van (601 602). Ekkor a figyelmeztető és jelző fény egyszerre villog 2mp-n keresztül, majd 10 mp-re kialszik.

Ilyenkor a felhasználó egy mozgási parancsot ad (TA, TC, TAL, TD). A vezérlés lassan elindítja a szárnyakat (2-szer, mint programozáskor), hogy visszaállítsa az eredeti pozíciót. Ekkor a vezérlés visszatér a normál üzemmódba. "TA" nyitási parancs érzékelésekor a újrapiózióónálás nyitási irányban is megtörténik. Újrapiózióónáláskor a rendszer nem fogad mozgási parancsokat, de a biztonsági eszközök riasztása megállítja a mozgást.

Az újrapiózióónálás megszakításához nyomja meg a "PROG" vagy "TB" gombot.

# MENÜ RENDSZER

A PROG gomb használatával a következő funkciókba tud belépni:

- DIP-kapcsolók állásának memorizálása
- parancs- és biztonsági eszközök állapotának kijelzése
- mozgásszám kijelzése
- belépés „teszt” módba

- korlátozott nyitási távolság (kiskapu funkció) beállítása
- aktuális szenzor erősség beállítása
- motor típus beállítása
- biztonsági kontaktus kiválasztása (N.C./8.2 kOhm) - lassítási idő beállítása
- kapu késleltetési idejének beállítása

Biztonsági eszközök állapota TB, FTCI, FTCS és CSP mindig megjelenik a kijelzőn



NYOMJA MEG: PROG

DIP-kapcsoló beállítások és a firmware verzió kijelzése ("01")



NYOMJA MEG: PROG

A szegmensek, a parancs állapotra vonatkozóan (LED "ON" = parancs aktív) és biztonsági állapotra vonatkozóan (LED "ON" = biztonsági eszköz nyugalomban) megjelentíődnek.

A mozgások száma megjelenik a kijelzőn. A szám látható marad a beállítások megváltoztatásáig. 999999 elérése után a deci-mális pont felvillanása 1 milliót jelez.



NYOMJA MEG: PROG

Teszt üzemmódban (motor leállítása után aktiválható) lehetséges a parancs és biztonsági eszközök ellenőrzése. A figyelmeztető lámpák felvillanásakor minden esetben „TA-TC-TAL-TD-TB-FTCI-FTCS-CSP” parancs érkezik. Normál üzemmódba való visszatéréshez nyomja meg a gombot újra. A „TEST” megjelenése után várjon 10 másodpercet.



10 mp



NYOMJA MEG: PROG

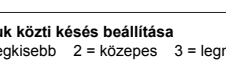
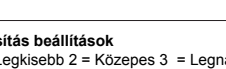
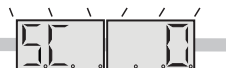
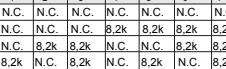
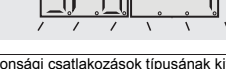
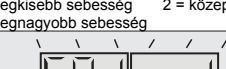
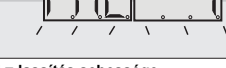
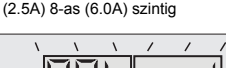
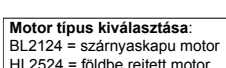
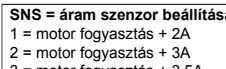
TA-TC-TD-TAL-TB-FTCI-FTCS-CSP bemenetek aktiválása során a figyelmeztető fény felvillan.

10mp-el az utolsó módosítás után a program automatikusan kilép és a kiválasztott értéket elmenti. (pl.4)

10mp-el az utolsó módosítás után a program automatikusan kilép és a kiválasztott értéket elmenti. (pl.3)

10mp-el az utolsó módosítás után a program automatikusan kilép és a kiválasztott értéket elmenti. (pl.524)

**APL = korlátozott nyitási távolság beállítása (1-es kapu)**  
 1 = távolság 1/3-a      2 = távolság fele  
 3 = távolság 2/3-a      4 = teljes távolság



## TÁVIRÁNYÍTÓK (ábra. 1 - oldal 2)

Lehetőség van a rendszer irányítására távirányító segítségével is. Az **A-B-C-D** csatornák funkció kiválasztását végezze el a "J3" jumperrel:

- "A" állásban az **1.** funkció érvényes, Szekvenciális parancsok;
- "B" állásban a **2.** funkció érvényes, **CH2** (8, 9 sorkapocs) csak akkor, ha a "J5" **2-es** állásban van.

A "3" DIP kapcsoló segítségével "nyitás-stop-zárás-stop" vagy "nyitás-zárás" parancs sorrend választható.

### Memória modul (MM)

A vezérlés tartalmaz egy kivehető EEPROM-memória modult, melyben a távirányító kódjai kerülnek tárolásra (**300 kód**). Az elmentett kódok áram- kiesés esetén sem vesznek el.



Mielőtt első alkalommal tanítaná fel a távirányítókat, ne felejtse el törölni a memóriát. Amennyiben a rádióvevő kártya megsérül, a memória modul kivehető és áthelyezhető az új vevőbe. Győződjön meg arról, hogy a modult a helyes, a bekötési ábrán is látható módon helyezi be.

### L3 LED:

Gyorsan villog: távirányító-kód törlése  
Lassan villog: távirányító-kód feltanítása  
Folyamatosan ég: memória megtelt

## TÁVIRÁNYÍTÓK KEZELÉSE

### Távirányító feltanítása egy csatornára

1. Nyomja meg és tartsa lenyomva a "P2" MEMO gombot: az "L3" LED lassan villog.
2. Ezzel egyidejűleg nyomja meg a feltanítandó távirányító gombját.
3. Tartsa benyomva "P2" MEMO gombot, amíg "L3" LED nem kezd újra villogni.
4. Engedje el a MEMO gombot: a LED tovább villog.
5. Ismét nyomja meg a távirányító gombját. (ugyanaz a távirányító, ugyanaz a csatorna; ellenkező esetben a feltanítási kísérlet megszakad).
6. Feltanítás vége: az "L3" LED 2 másodpercig folyamatosan ég, ezzel jelezve, hogy a távirányító fel lett tanítva.

**Megjegyzés:** Nem lehet feltanítani azt a távirányítót, amely már előzőleg fel lett tanítva: ha egy előzőleg feltanított csatornáról küld parancsot az L3 LED kikapcsol (2. pont). Ilyenkor csak a "P2" MEMO gomb elengedése után fogja tudni folytatni a feltanítást. Ha az első parancs küldése után több, mint 15 másodperc telik el, a feltanítási kísérlet eredménytelenül megszakad.

### Távirányító törlése

1. Nyomja meg és tartsa benyomva a "P3" DEL gombot: az "L3" LED gyorsan villog.
2. Nyomja meg a távirányító azon gombját, melyet törölni szeretne.
3. A LED 2 másodpercig folyamatosan ég, ezzel jelezve, hogy a távirányító kódja törölve lett.

**Megjegyzés:** Amennyiben olyan távirányítót kísérel meg törölni, amely nem volt feltanítva, a LED kialszik. Csak a "P3" gomb elengedése után tudja folytatni a törlési folyamatot. Tanításkor és törléskor egyaránt, amennyiben elengedi a gombot a távirányító megnyomása előtt, a folyamat megszakad.

### A teljes memória törlése

1. Egyszerre nyomja meg a ("P2+P3") gombokat és tartsa őket benyomva több, mint 4 másodpercig.
2. A törlés egész időtartama alatt (kb. 8mp) az "L3" LED folyamatosan ég.
3. Az "L3" LED kialszik amikor a törlés véget ért.

**Megjegyzés:** Amikor a memória majdnem megtelt, egy adott távirányító kódjának feltanításához akár 1 másodpercre is szükség lehet.

Amennyiben az "L3" LED folyamatosan ég a memória megtelt. Ahhoz hogy ilyen esetben feltanítson egy újabb távirányítót, előbb törölni kell a memóriából egy másikat.

### Több távirányító egyidejű feltanítása

- A feltanítás rádiós parancsokkal is indítható (a vevő házának megnyitása nélkül) a "J4" jumper használatával.

1. Győződjön meg arról, hogy a "J4" jumper fel van helyezve.
2. Adjon az ábrán látható módon parancsot egy olyan távirányítóval, melynek legalább az egyik csatornája fel van tanítva a vevőre.

**Megjegyzés:** az összes vevő, mely hatótávon belül van, a távirányító gomb megnyomásakor (és amelyek közül legalább az egyik csatorna fel van tanítva) aktíválni fogja a zümmerét "B1".

3. Nyomja meg az egyik gombot ugyanazon a távirányítón. A vevők, melyekre ez a távirányító nincs feltanítva, egy 5mp-es hangjelzést adnak, majd kikapcsolnak. Azok a vevők melyekre fel vannak tanítva, 1mp-es hangjelzést adnak majd belépnek a "programozás rádiócsatornán" üzemmódba.

4. Nyomja meg az előzőleg kiválasztott csatornagombokat a távirányítón - a vevő két fél-másodperces hangjelzést ad, miután kész a következő kód fogadására.

5. A programozási üzemmód elhagyásához

3mp-ig ne nyomjon meg semmilyen gombot.

A vevő egy 5 mp-es hangjelzést ad, majd kilép a programozásból.

**Megjegyzés:** Amikor a memória megtelt, a zümmer 10 rövid jelzést ad ki, majd automatikusan elhagyja "programozási üzemmódot". Az "L3" LED a vevőn égve marad. Ugyanez a jelzés következik minden alkalommal, amint megkísérel a "programozás rádiócsatornán" üzemmódba való belépést, míg a memória tele van.

### Antenna csatlakoztatása:


A készülékhez ANS400 típusú antenna csatlakoztatható RG58 (50Ohm) koax kábellel, max 15m távolságra.

## ÜZEMMÓDOK:

### 1) Automatikus

Ez az üzemmód az automatikus visszazárás aktiválását jelenti ("4" DIP kapcsoló "ON" állásban). Amikor a kapu zárva van, a nyitási parancsral egy teljes ciklus indul el, mely az automatikus visszazárással ér véget.

Az automatikus visszazárás a beprogramozott szünetidő elteltével indul el a nyitás vagy az infrarompó riasztásának befejezésétől számítva (az infrarompó riasztásakor a szünetidő újra indul).

A szünetidő alatt a kijelzőn a  szimbólum villog. A STOP gomb lenyomásával lehet tiltani az automatikus visszazárást a szünetidő alatt.

Ilyenkor a kijelzőről is eltűnik a szimbólum. A fényjelző a visszazárás végéig égve marad.

**Megjegyzés:** Az állapotjelző fény minden nyitási parancsral bekapcsol (távirányítóról vagy vezetékes eszközzel egyaránt) és a visszazárás után 30 mp-vel kapcsol ki. (amennyiben a "J5" jumper 1-es pozícióban van)

### 2) Félautomata

Ez az üzemmód az automatikus visszazárás kikapcsolásával jár ("4" DIP kapcsoló "OFF" állásban). A mozgási ciklus külön nyitási és zárási parancsokkal irányítható. A nyitás után a rendszer zárási parancsra vár távirányítóról vagy vezetékes eszközzel, hogy befejezze a mozgási ciklust. A jelző fény a visszazárás végéig égve marad.

### 3) Kézi működtetés kioldott motorokkal

A motor kioldása esetén a kapu kézi erővel mozgatható.

### Kiskapu-funkció

Ezt a funkciót mindig az 1-es kapuszárny teljesíti: a menüben kiválasztható, hogy a kapuszárny a mozgáspálya 1/3-ra, 2/3-ra, felére vagy teljesen nyíljon ki. A parancs csak akkor hajtódik végre, amikor mind a két kapuszárny teljesen zárva van; amennyiben a "3" DIP kapcsoló "OFF" állásban van és nyitáskor a "TAL" parancs aktiválódik, az 1-es kapuszárny megáll, majd a következő parancs érkezésekor elindul zárási irányba. Ennél a pontnál a teljes bezárásig újabb parancs nem adható ki.

### Állapotjelző lámpa /rádióvevő 2-es csatorna kimenet

A "7" és "8" sorkapocs C-NO relére vannak kötve; ez kétféleképpen használható:

- "J5" jumper "1"-es helyzetben: állapotjelző lámpa használható (időzített)
- "J5" jumper "2"-es helyzetben: rádióvevőként használható

A "7" és "8" sorkapocsok csak egy szabad kontaktust adnak, ez azt jelenti, hogy a világítás egy külső áramforrásról kell, hogy kapja az áramot, a csatlakozás csak kapcsolóként működik.

## AKKUMULÁTOROS ÜZEMMÓD:

Az akkumulátor lehetővé teszi, hogy a rendszer áramszünet esetén is működőképes maradjon.

- A vezérlés rendelkezik egy beépített töltő áramkörrel NiMH 24V akkumulátorok töltéséhez, amit egy speciális mikrokontroller vezérel. A chip az akkumulátor állapotától függően állítja a töltést.



Az akkumulátorok túlmelegedésének megelőzése érdekében használja a gyártó által szállított SPN 999540 típusú akkumulátorokat. Amennyiben az akkumulátoron sérülés nyomai láthatóak, azonnal végezze el az akkumulátor cseréjét. Az akkumulátor cseréjét csak képzett szakember végezheti el. A lecserélt akkumulátort ne dobja a kommunális hulladékba, a WEEE normáknak megfelelően helyezze el.

- Az akkumulátoros üzemmódot egy, a kijelzőn körbe mozgó gondolatjel jelzi (1. szimbólum). Amikor az akkumulátor töltési szintje csökken a gondolatjel csak a kijelző alsó részén fog mozogni (2. szimbólum), majd mikor az akkumulátor majdnem teljesen lemerült, a kijelzőn a harmadik szimbólum jelenik meg és a rendszer leblokkol.



- A rendszer visszaáll a normál üzemmódba, amikor a hálózati tápellátás visszatér. Ahhoz, hogy a rendszert újra tudja használni akkumulátoros üzemmódban, hagyja az akkumulátorokat feltöltődni. A teljes töltési idő max. 12 órát tesz ki. Amennyiben a töltési idő meghaladja ezt, érdemes lehet elvégezni az akkumulátorok cseréjét. Általánosan **az akkumulátorok cseréje 3 évente ajánlott.**

- Amikor a kapu mozgása megáll, a külső eszköz tápellátása megszűnik (CTRL 24 Vdc) az akkumulátorok kímélése érdekében. Ha valamilyen parancs érkezik a vezérlésre, elkezdődik a biztonsági eszközök indítás előtti ellenőrzése, immáron táp alatt. Ez a folyamat körülbelül 1 mp-es késést jelent az eszközök elindításáig (amennyiben a biztonsági eszközök nincsenek riasztásban). Amennyiben a biztonsági eszközök riasztanak a mozgási parancs nem kerül végrehajtásra, a biztonsági eszközök tápellátása megszűnik és a rendszer visszaáll várakozó állapotra.

**Megjegyzés!** Amennyiben külső rádióvevőt alkalmazna, azt a 13-14-es sorkapocsra kösse, ellenkező esetben a rádió érkező parancsot nem fogja tudni fogadni a rendszer.

- A rendszer működési időtartama akkumulátoros üzemmódban függ a külső körülményektől, valamint attól, mekkora fogyasztó van kötve a 13-14-es sorkapocsra (áramszünet idején ez mindig kap áramot).

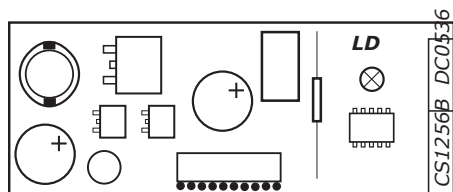


**Amikor az akkumulátor teljesen lemerül, a vezérlés elveszti a kapu pozícióját, ezért az áramellátás helyreállításakor (az első adott parancs után) végre kell hajtani a kapu repozicionálását. Ezt elkerülendőően kérem figyeljen arra, hogy ne maradjon a rendszer hosszabb ideig (két napot meghaladó) tápellátás nélkül.**

- Akkumulátoros üzemmódban a programozás nem elérhető.

- Áramszünetkor a motor és a logikai elemek áramellátása is akkumulátorról történik.

### Akkumulátortöltő modul



#### Jelző LED

**L3:** Akkor ég, ha az akkumulátor nincs helyesen csatlakoztatva áramszünet alatt.

**L2:** A következőket jelzi:

- **Ha nem ég,** akkor nincs akkumulátor csatlakoztatva vagy a rendszer akkumulátorról üzemel (áramszünet). A vezérlés beüzemlése utáni első 20 mp-ben az akkutöltő blokkolva van és nem ad jelzéseket.

**Ha röviden villog,** akkor feszültség változás van az akkutöltő csatlakozóin (amikor csatlakoztatunk vagy eltávolítunk akkumulátort).

**Ha lassabban villan** (kb. 2 mp-enként), akkor ezzel jelzi hogy az akkumulátor töltése maximális;

**Ha folyamatosan világít,** akkor az akkumulátor töltése folyamatban van. Ez kb. 5-12 órát vesz igénybe.

#### Akkumulátor ellenőrzése

Az ajtó legyen teljesen zárt helyzetben, a kijelző kikapcsolt állapotban.

Ellenőrizze az "L2" LED-et (akkumulátor töltés), hogy ki van kapcsolva.

Kapcsolja le a készüléket a hálózatról és ellenőrizze hogy lent látható szimbólum jelenik-e meg a kijelzőn. Adjon egy mozgási parancsot és mérje meg a teljes feszültséget mindkét akkumulátoron. 24 Vdc-nek kell lennie.

## BIZTONSÁGI ESZKÖZÖK KONTAKTUSAI:

SC	TB	FTCS	FTCI	CSP
0	N.C.	N.C.	N.C.	N.C.
1	N.C.	N.C.	N.C.	8.2 kΩ
2	N.C.	N.C.	8.2 kΩ	N.C.
3	N.C.	N.C.	8.2 kΩ	8.2 kΩ
4	N.C.	8.2 kΩ	N.C.	N.C.
5	N.C.	8.2 kΩ	N.C.	8.2 kΩ
6	N.C.	8.2 kΩ	8.2 kΩ	N.C.
7	N.C.	8.2 kΩ	8.2 kΩ	8.2 kΩ
8	8.2 kΩ	N.C.	N.C.	N.C.
9	8.2 kΩ	N.C.	N.C.	8.2 kΩ
A	8.2 kΩ	N.C.	8.2 kΩ	N.C.
B	8.2 kΩ	N.C.	8.2 kΩ	8.2 kΩ
C	8.2 kΩ	8.2 kΩ	N.C.	N.C.
D	8.2 kΩ	8.2 kΩ	N.C.	8.2 kΩ
E	8.2 kΩ	8.2 kΩ	8.2 kΩ	N.C.
F	8.2 kΩ	8.2 kΩ	8.2 kΩ	8.2 kΩ

## KIJELZŐ ÜZENETEI (D1, 2. oldal)

### A rendszer indításakor:

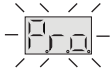


**2 másodpercig látható:**  
"PRG900" = a vezérlés típusa



**DIP kapcsolók állásainak memorizálása és firmware verzió**

### Riasztások:



**A rendszer nincs programozva**

Lépjen be a programozási módba és végezze el a programozást!



**A kapu pozíciója elveszett**

Telepítéskor be kell lépnie a programozási üzemmódba, és beállítani a kapu mozgási útvonaltát.

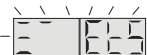
Normál működés esetén TA, TC, TAL, TD parancsoknál újrapozicionálás fog végrehajtódni.



**Megállítás a programozás ideje alatt**

Ez a jelzés akkor jelenik meg, ha programozás vagy újrapozicionálás folyamán egy N.C. kontaktus aktiválódik (FTCI, FTCS, CSP). Amikor a biztonsági rendszer riasztása megszűnik, a kapu automatikusan folytatja az útját.

Ez a jelzés jelenik meg akkor is, ha a programozás közben áramszünet lép fel.



**Biztonsági eszközök teszt hiba**

Ellenőrizze a biztonsági eszközök állapotát, és győződjön meg róla, hogy riasztás következik be az infrasugár megszakítása esetén (az ehhez tartozó LED kikapcsol).

Rendellenesség esetén cserélje ki a hibás eszközt, vagy zárja rövidre a csatlakozókat, és kapcsolja ki a biztonsági teszt funkciót (9-10 DIP).



**Motorok kioldva (M1, M2)**

Ez a jelzés akkor jelenik meg, ha mozgási parancs érkezik, miközben egy motor ki van oldva. Szüntesse meg a kioldási állapotot, és adjon egy parancsot. A újrapozicionálási folyamat ekkor hajtódik végre.



**Áramfelvétel-mérő hiba**

Ha ez a jelzés jelenik meg, amikor a kapu nem mozog, az az áramfelvétel-mérő hibáját jelzi.

### Működési üzenetek:



**Szünetidő programozása**



**Automatikus programozás folyamatban**



**Nyitás**



**Megállítás**



**Automatikus visszazárás közbeni szünet (ha aktív)**



**Zárás**



**Áramfelvétel-mérő frissítés (2-es szárny)(csak programozáskor)**



**Áramfelvétel-mérő frissítés (2-es szárny)(csak programozáskor)**



**Áramfelvétel-mérő frissítés (1+2-es szárny) (csak programozáskor)**



**Nyitás + kompenzáció érzékelő 1**



**Nyitás + kompenzáció érzékelő 2**



**Zárás + kompenzáció érzékelő 1**



**Zárás + kompenzáció érzékelő 2**



**Teszt üzemmód**



**Akkumulátoros üzemmód**  
Teljesen feltöltött akkumulátor



**Akkumulátoros üzemmód**  
Alacsony töltésszint



**Blokkolva**  
Akkumulátor teljes lemerülése miatt

# BEKÖTÉSI ÁBRA

PRG900

