

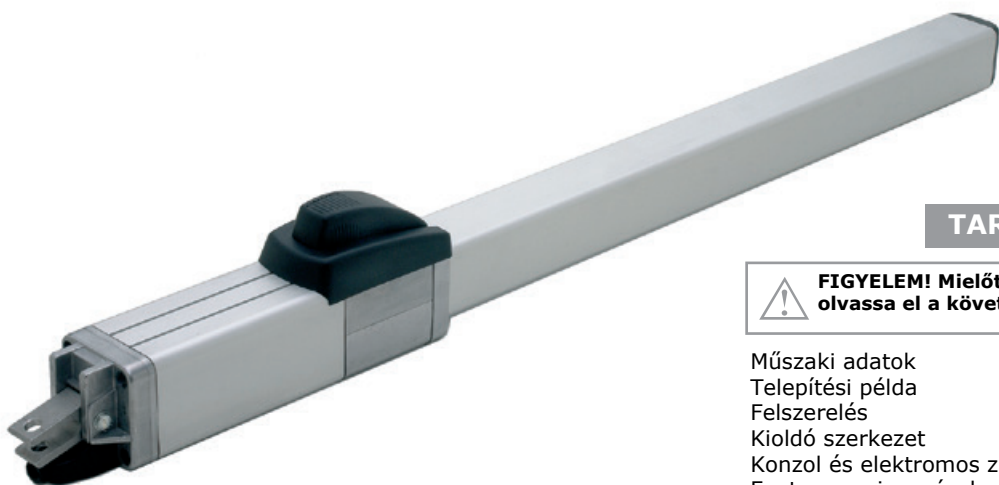
24Vdc KAPUMOZGATÓ MOTOR SZÁRNYASKAPUHOZ

24Vdc Motor

200/BL2124

200/BL2124L

200/BL2124C



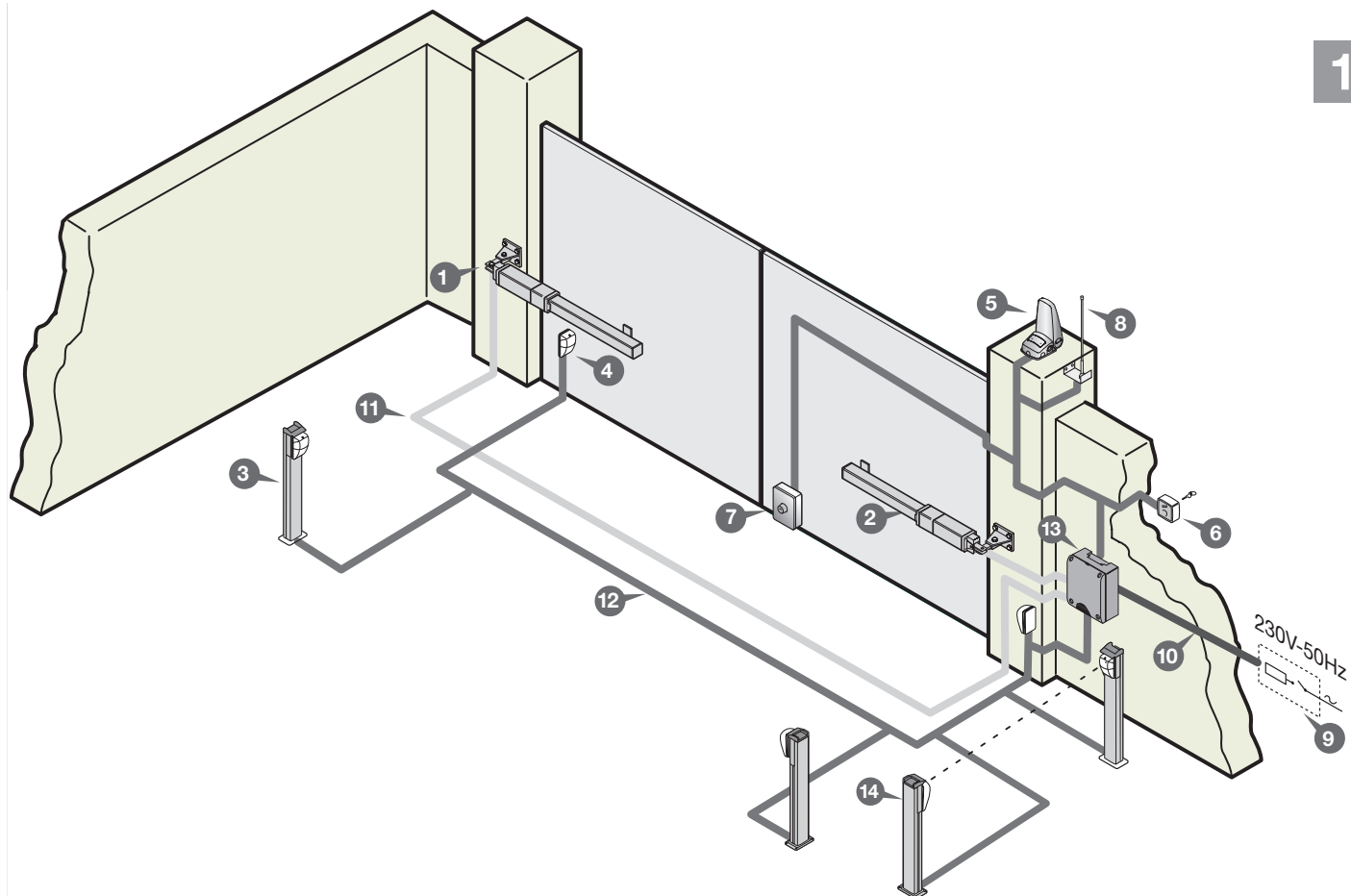
TARTALOMJEGYZÉK

FIGYELEM! Mielőtt elkezdené a fellelőpítést, figyelmesen olvassa el a következő leírást.

Műszaki adatok	oldal	1
Telepítési példa	oldal	2
Felszerelés	oldal	3-5
Kioldó szerkezet	oldal	6
Konzol és elektromos zár	oldal	7-8
Fontos megjegyzések	oldal	9
Felhasználói leírás	oldal	9
Felszerelési útmutató	oldal	9
Vezérlés bekötése	oldal	9
Kézi működtetés	oldal	10

MŰSZAKI ADATOK

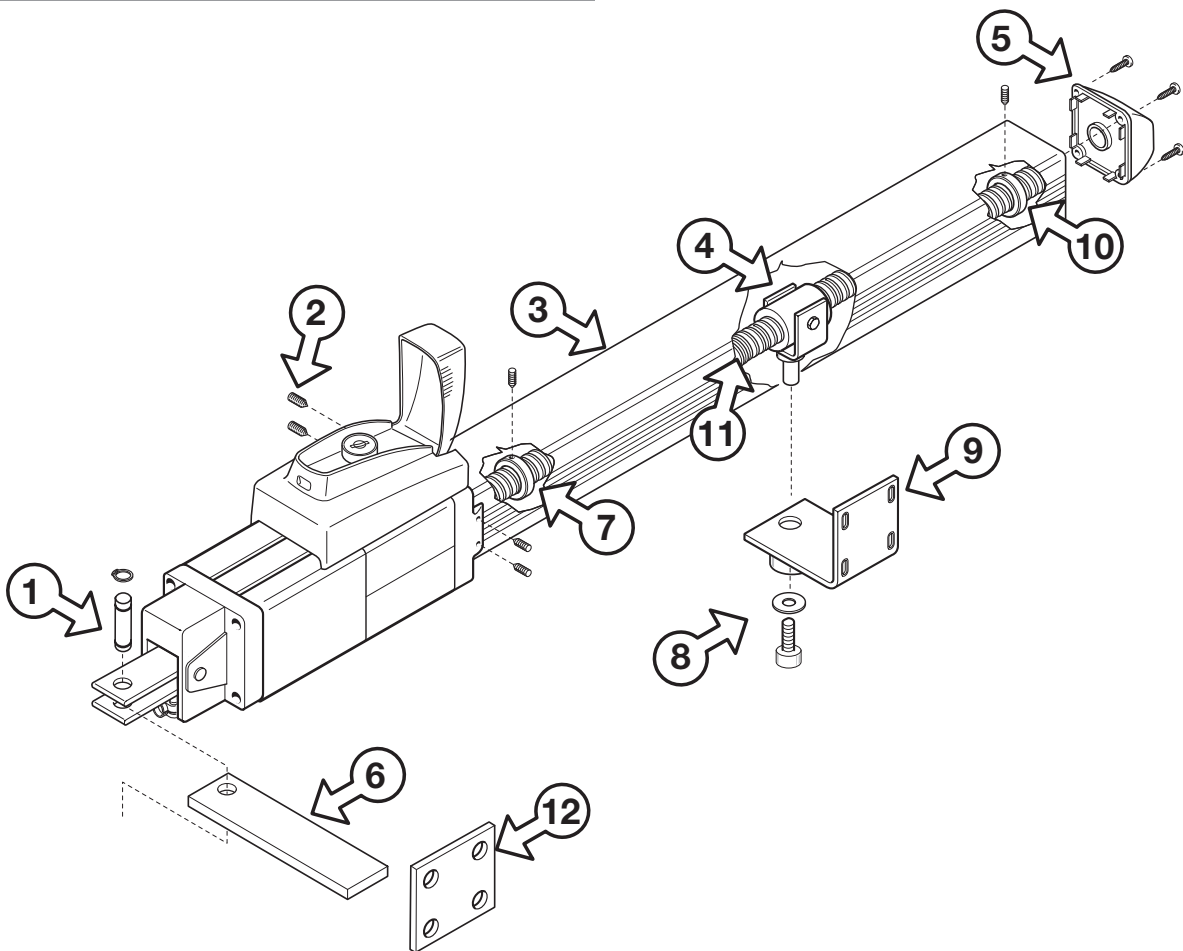
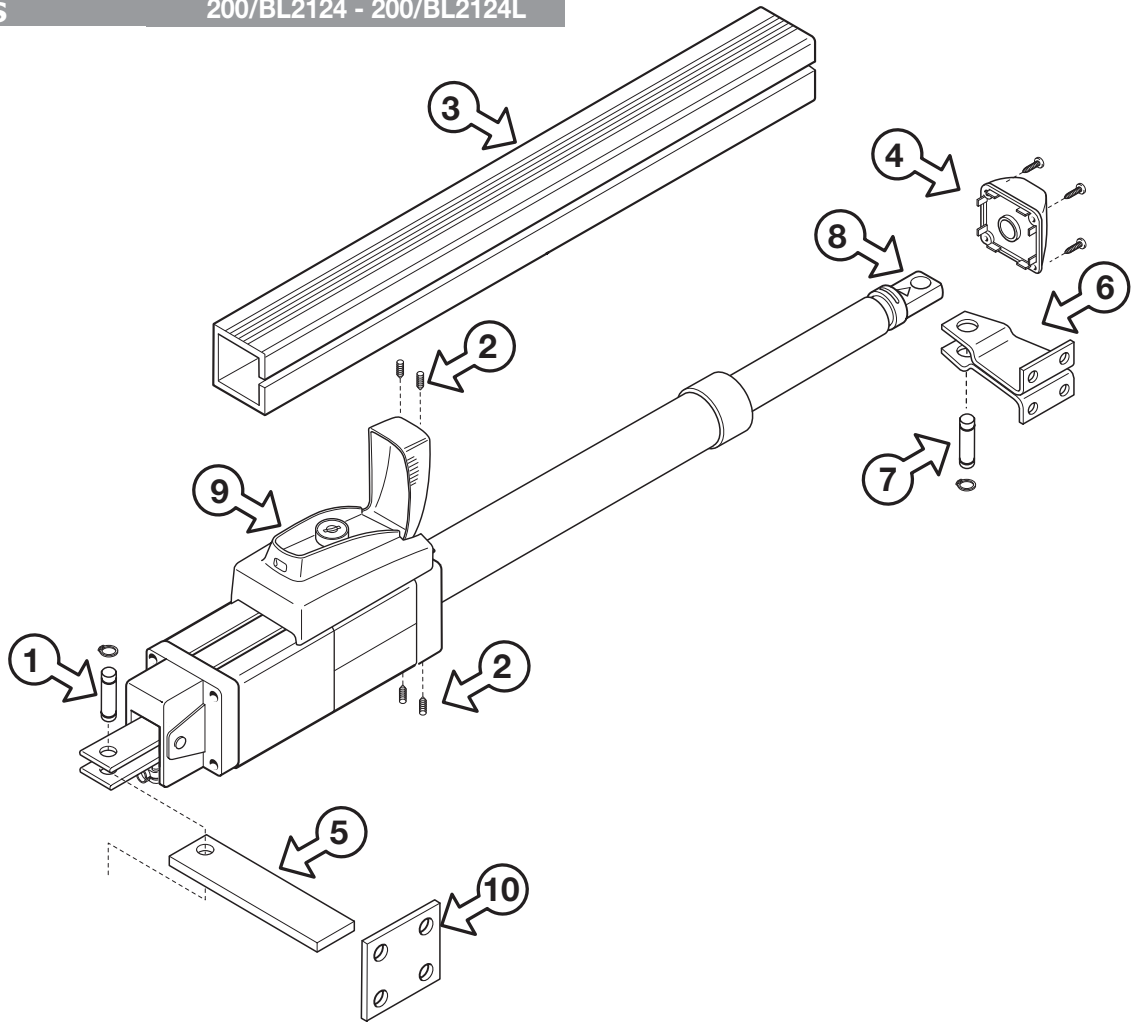
		200/BL2124	200/BL2124L	200/BL2124C
Motor tápellátás	Vdc	24	24	24
Áramfelvétel	A	4,1	4,1	4,1
Teljesítmény	W	100	100	100
Terhelhetőség	%	70	70	70
Lökethossz	mm	280	450	355
Nyomaték	N	2000	2000	2000
Nyitási idő (90°)	s	22	25	22
Osztály	cl.	F	F	F
IP védelem	IP	44	44	44
Maximum kapuméret (/szárny)	m	2	2-4	1,8-3
Maximum kapasúly (/szárny)	kg	150	150	150



JELMAGYARÁZAT

- 1 Motor (SX - bal)
- 2 Motor (DX - jobb)
- 3 Belső infrarörpó
- 4 Külső infrarörpó
- 5 Figyelmeztető fények
- 6 Mechanikus kulcsoskapcsoló
- 7 Elektromos zár
- 8 Külső antenna (RG58 koaxiális kábel - impedancia 50Ω)
- 9 Feszültségmetszakító, minimum 3 mm távolsággal a kontaktusok között
- 10 Tápkábel 230 Vac
- 11 Motor 24 Vdc tápkábel csatorna
- 12 Kisfeszültségű kábelcsatorna
- 13 Vezérlőegység

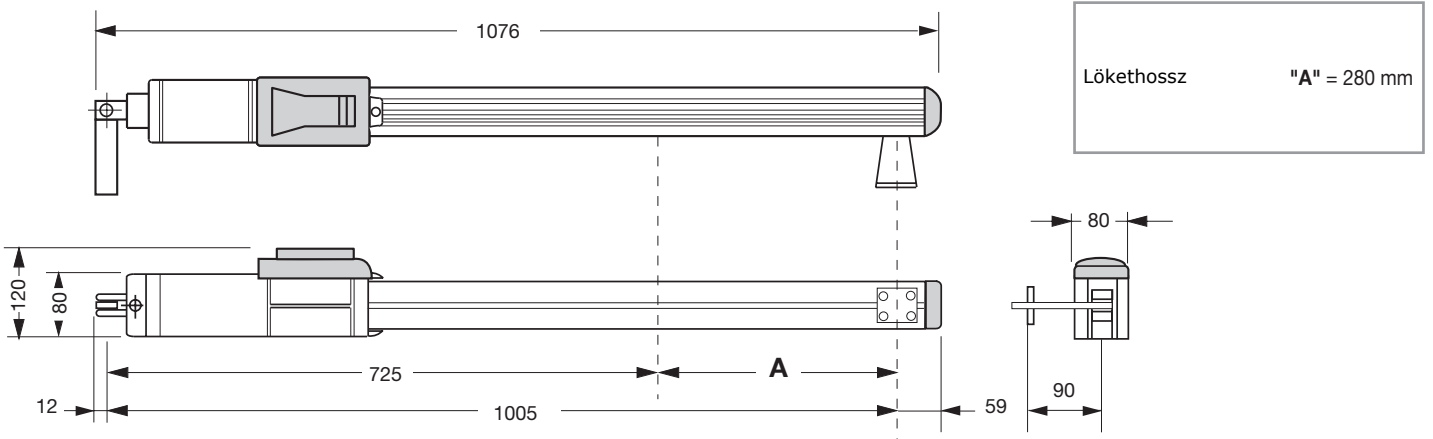
Figyelem! Az ábra példa jellegű, a telepítéshez szükséges Cardin tartozékok kiválasztását hivatott megkönnyíteni. Az ábrán látható telepítési arányok betartása, és az ajánlott eszközök használata nem kötelező a telepítés alatt.



KÜLSŐ MÉRETEK

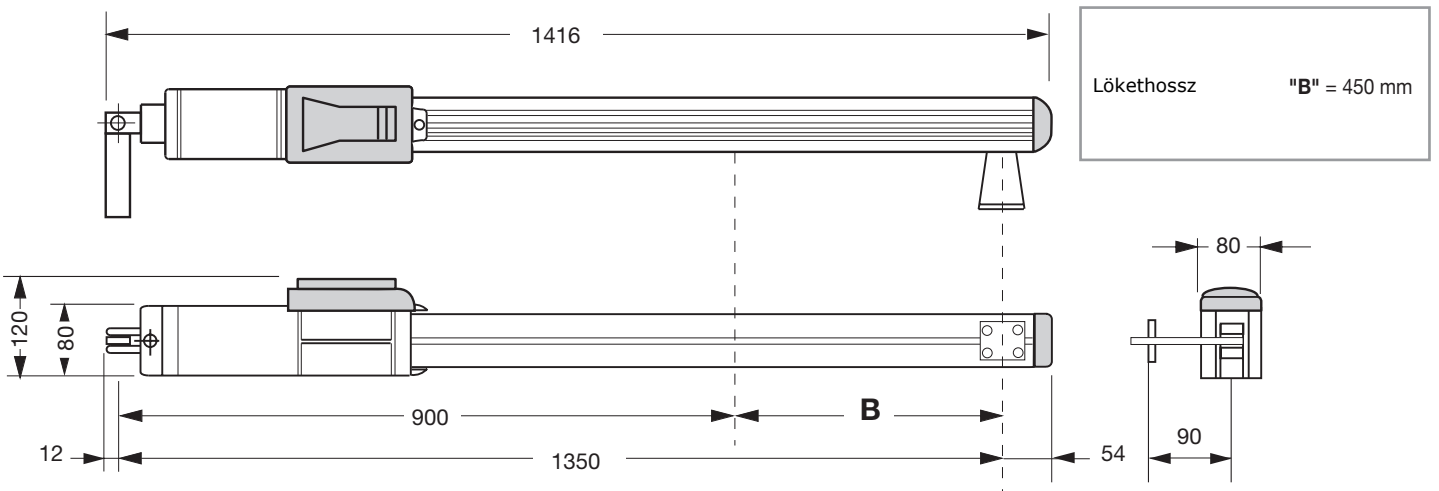
200/BL2124

4



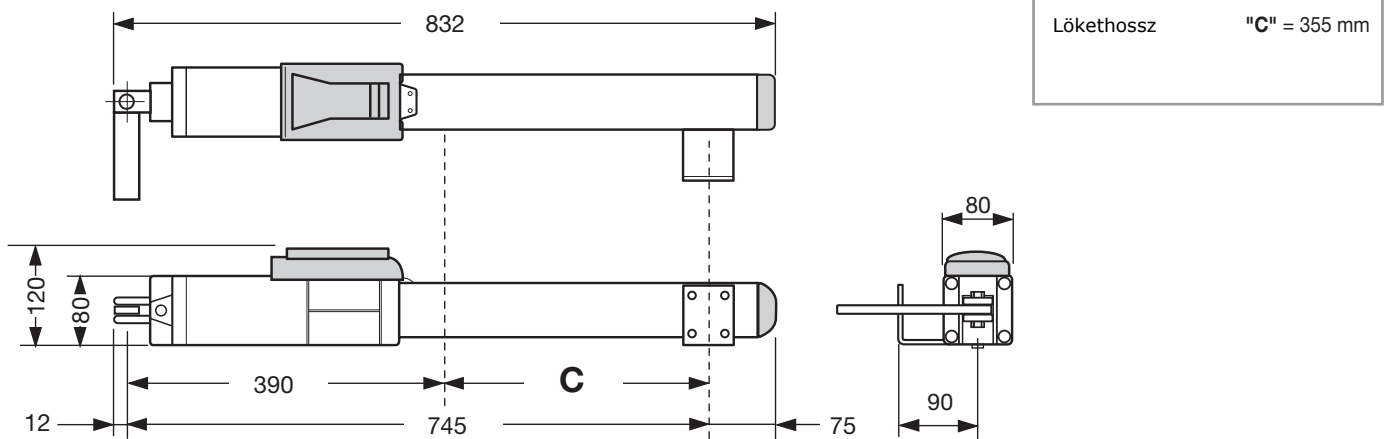
200/BL2124L

5



200/BL2124C

6

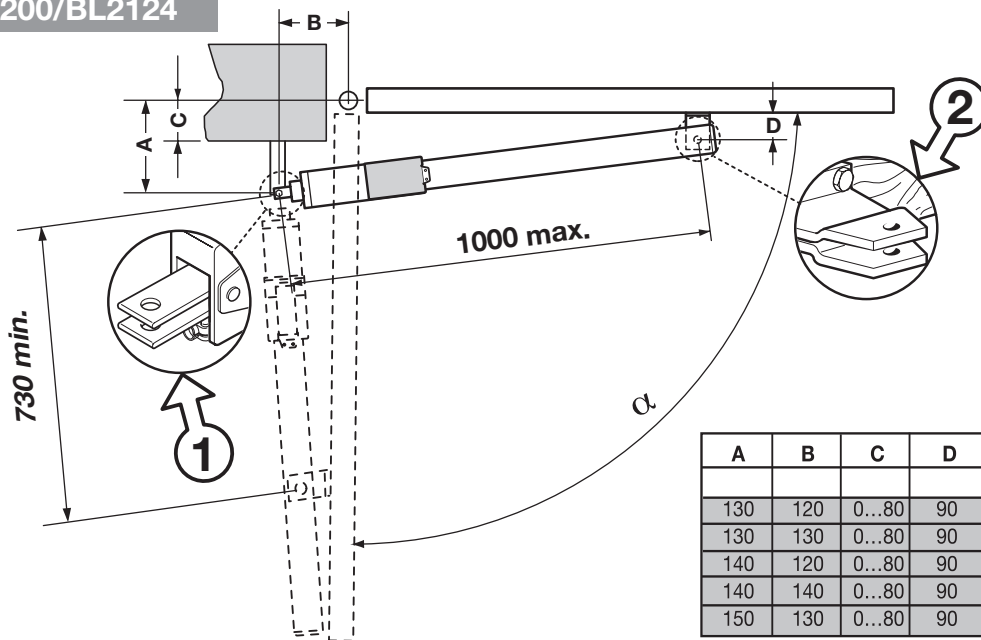


HASZNÁLATI FELTÉTELEK



200/BL2124

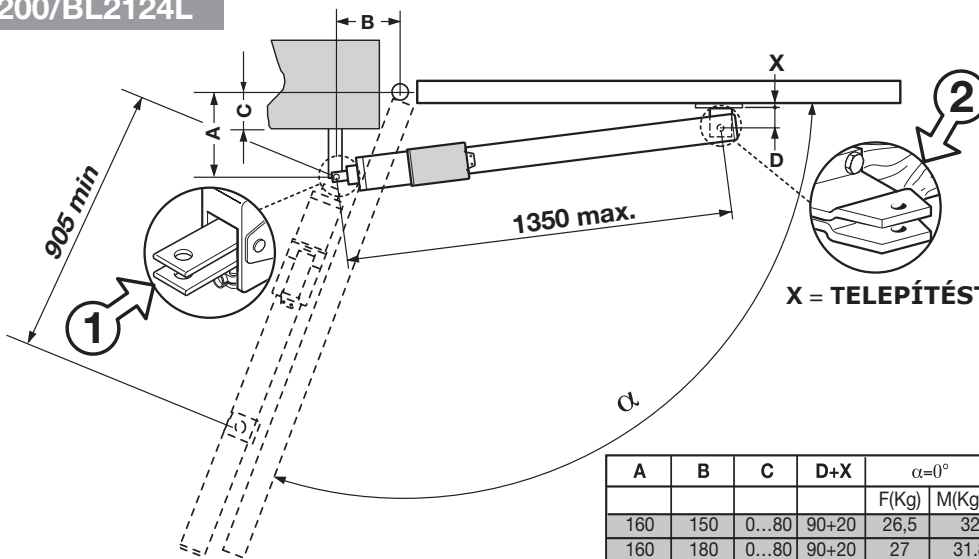
7



A	B	C	D	$\alpha=0^\circ$		$\alpha=90^\circ$		α max
				F(Kg)	M(Kg/m)	F(Kg)	M(Kg/m)	
130	120	0...80	90	29,3	26	28	24,8	90°
130	130	0...80	90	29,6	25,9	31	27,2	90°
140	120	0...80	90	31,6	27,7	31,1	27,3	90°
140	140	0...80	90	31,9	27,7	34,2	29,7	90°
150	130	0...80	90	33,6	29,5	31,2	27,3	90°

200/BL2124L

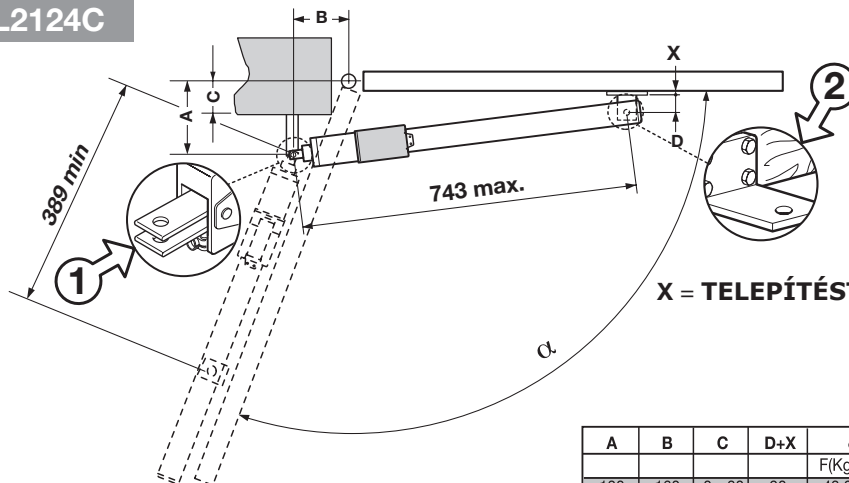
8



A	B	C	D+X	$\alpha=0^\circ$		$\alpha=90^\circ$		$\alpha=110^\circ$		α max
				F(Kg)	M(Kg/m)	F(Kg)	M(Kg/m)	F(Kg)	M(Kg/m)	
160	150	0...80	90+20	26,5	32	25,9	31,22	13	15,8	110°
160	180	0...80	90+20	27	31,8	32,5	38,3	19,2	22,6	110°
180	180	0...80	90+20	30	35,3	32,7	38,5	17,7	20,8	110°
180	210	0...80	90+20	30,6	35	39,9	45,7	24,4	28	110°
200	180	0...80	90+20	33	38,8	33	38,8	16	19	110°

200/BL2124C

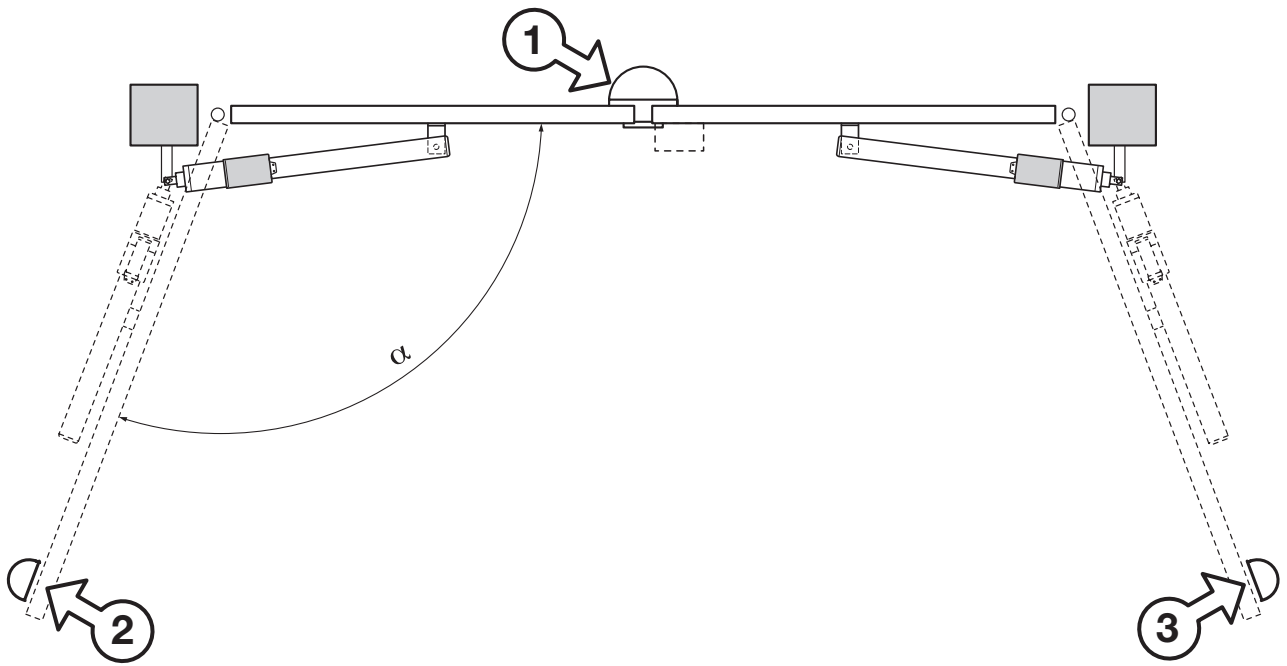
9



A	B	C	D+X	$\alpha=0^\circ$		$\alpha=90^\circ$		$\alpha=110^\circ$		α max
				F(Kg)	M(Kg/m)	F(Kg)	M(Kg/m)	F(Kg)	M(Kg/m)	
130	160	0...80	90	43,2	25,6	59,6	35,3	35,8	24,8	110°
130	170	0...80	90	43,8	25,5	65	37,9	41,1	24	110°
180	160	0...80	105	58,3	34,9	57,4	33,7			90°

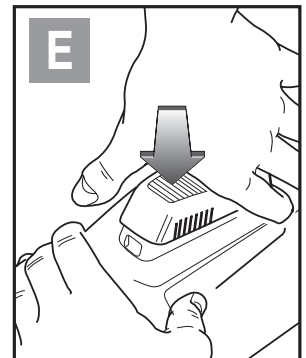
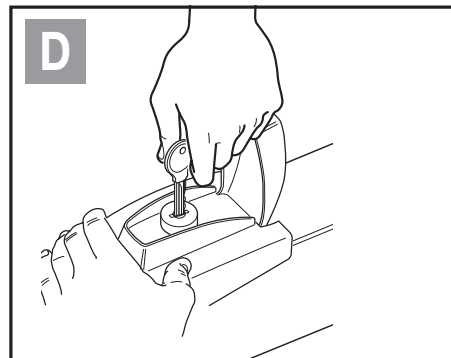
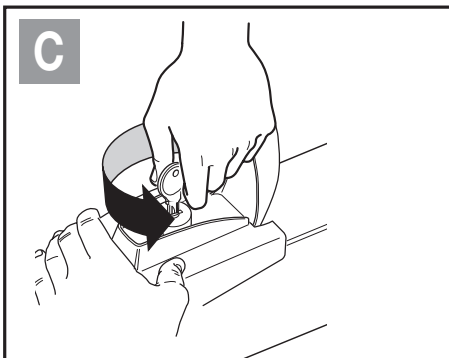
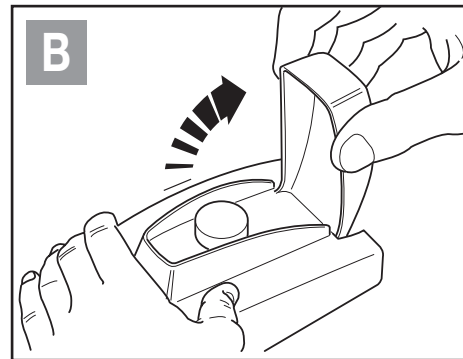
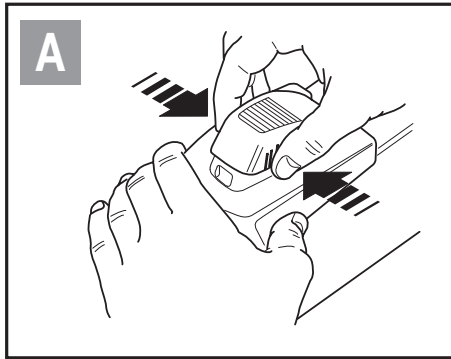
TELEPÍTÉSI PÉLDA

10



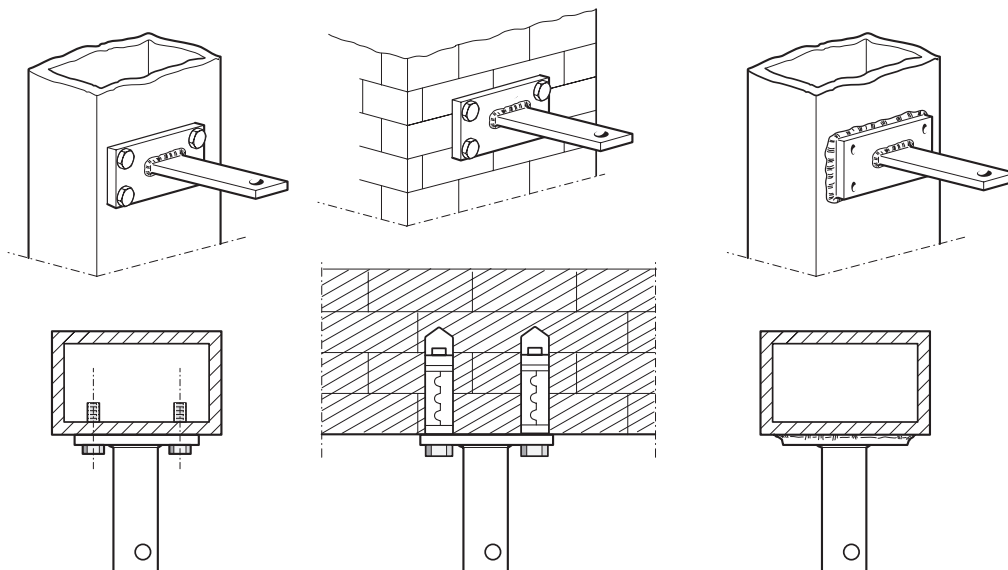
KÉZI MŰKÖDTETÉS

11



HÁTSÓ KONZOL FELSZERELÉSE (OSZLOPRA/FALRA)

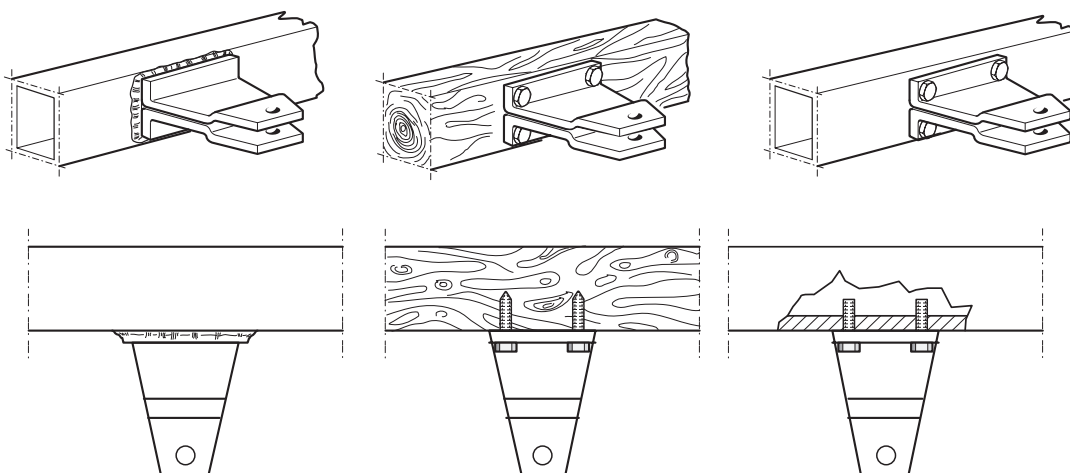
200/BL2124
200/BL2124L
200/BL2124C



12

ELSŐ KONZOL FELSZERELÉSE (KERÍTÉSRE)

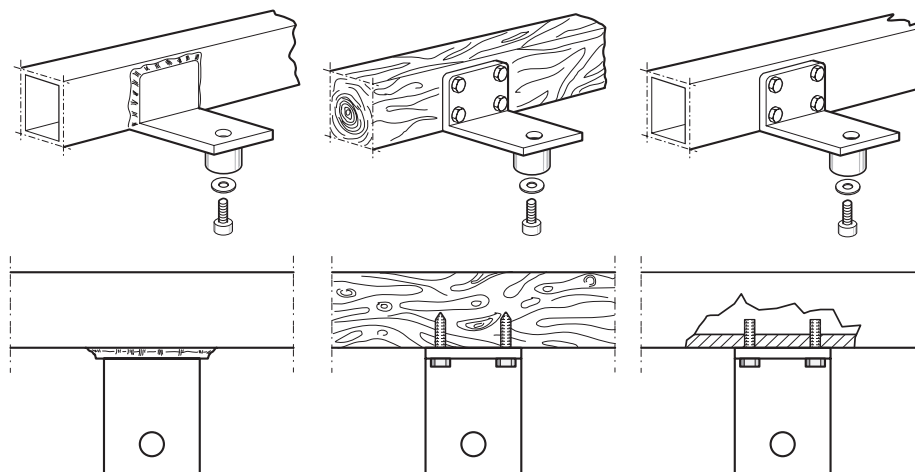
200/BL2124
200/BL2124L



13

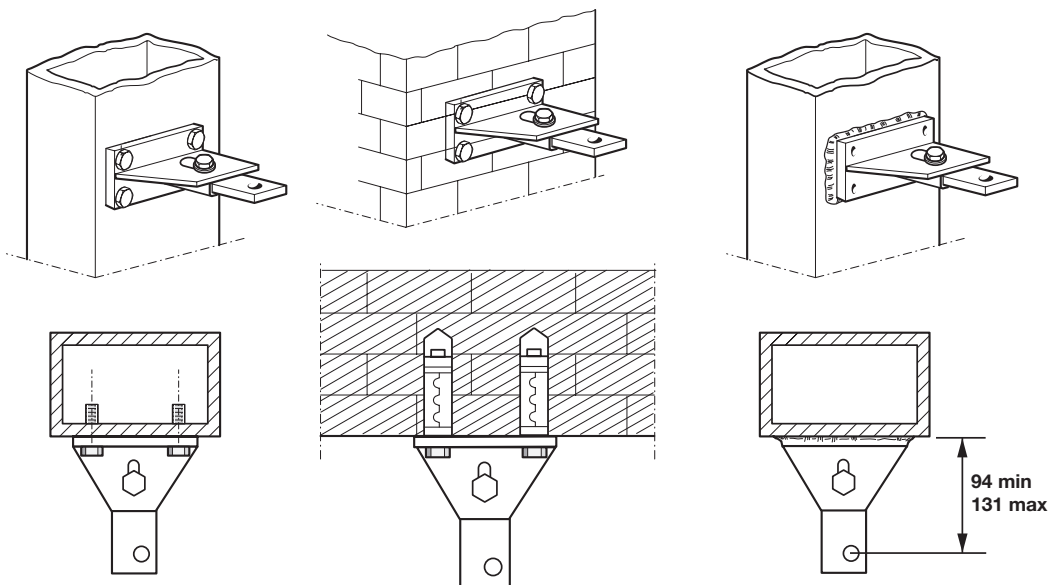
ELSŐ KONZOL FELSZERELÉSE (KERÍTÉSRE)

200/BL2124C

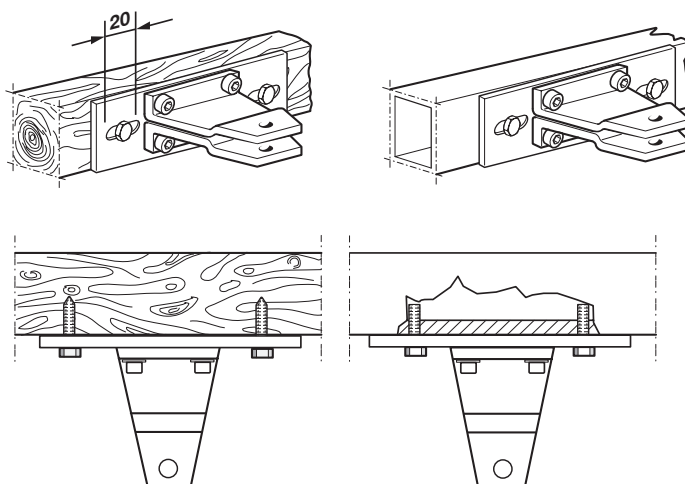


14

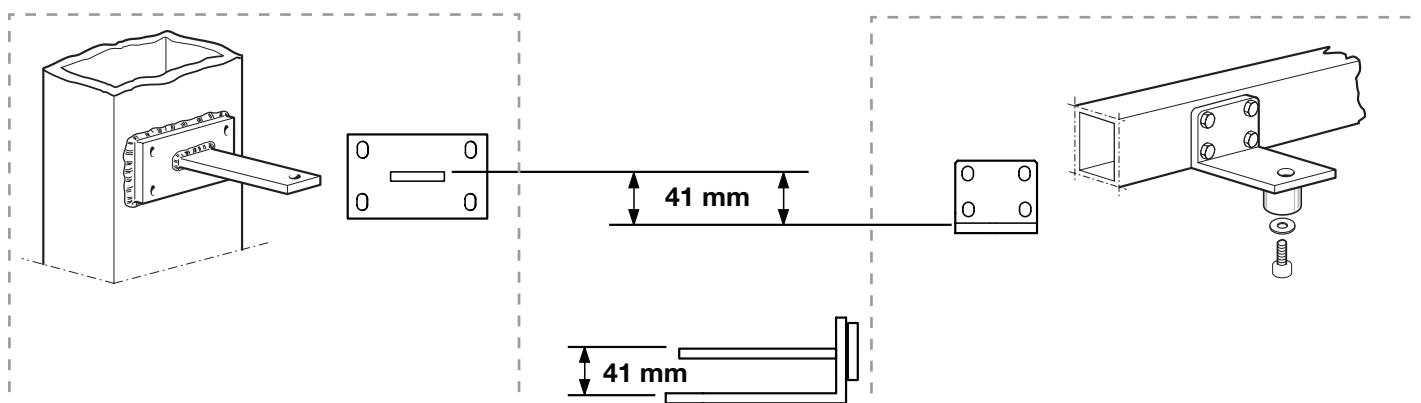
206/BL201STAP



206/BL201SUAR




200/BL2124C



FONTOS MEGJEGYZÉSEK



A személyi biztonság garantálása érdekében, kérem, olvassa el figyelmesen a következő telepítési utasításokat. Különösen azokra figyeljen, melyek  megkülönböztető jelzéssel vannak ellátva. Az egyes utasítások figyelmen kívül hagyása veszélyeztetheti a helyes működést, valamint az emberéletet. Amennyiben megteheti, tartsa meg a leírást (vagy mentse el), ha a jövőben szükség lenne rá.



- A kezelési útmutató szakképzett telepítők részére van összeállítva. A telepítést a kezelési útmutató szerint, a helyi szabványoknak és előírásoknak megfelelően kell elvégezni. A telepítéshez csak minősített anyagokat használjon, melyek megfelelnek az adott körülményeknek.
 - A karbantartási munkálatokat csak képzett szakértő végezheti el. Javítási és tisztítási munkálatok megkezdése előtt győződjön meg arról, hogy az eszköz áramtalanítva van.
 - Az adott eszköz csak rendeltetészerűen használható, vagyis kizárólag származékos automatizálásához. Az eszköz egy- vagy kétszárnyas kapu automatizálására alkalmas.
 - Az eszköz a kaputól jobbra vagy balra egyaránt telepíthető.
 - Az eszköz és minden tartozéka a Cardin Elettronica fejlesztése, alaposan ellenőrzésre és tesztelésre került, megfelel az összes vonatkozó biztonsági előírásnak.
- Bármely jogosulatlan beavatkozás helytelennek és ennél fogva veszélyesnek számít. A gyártó nem vállal felelősséget az olyan telepítésekért, melyek nem felelnek meg a helyi szabványoknak és előírásoknak, beleértve a nem megfelelően földelt telepítéseket.



A mechanikai ütközőelemek feltelepítése kötelező, mind zárási mind nyitási irányba. (10-es ábra).

BIZTONSÁGI INTÉZKEDÉSEK

A telepítő köteles ellenőrizni, hogy az eszköz telepítése megfelel-e a következő biztonsági követelményeknek:

- 1) Győződjön meg arról, hogy a kapu az úttól elég távol helyezkedik el, hogy ne okozzon forgalmi zavart.
- 2) Az automatikát a kapu magánterületi oldalára, és nem a nyilvános oldalára kell telepíteni. Nyitott állapotban a kapuszárnyak ne foglaljanak el közterületet.
- 3) Az automatika gépjárművek áthaladására szolgáló kapukhoz lett kifejlesztve, a gyalogosnak külön kapu használata javasolt.
- 4) Mozgás közben a teljes kapu jól látható kell legyen, ezért a vezérlést olyan helyre szerelje fel, ahonnan a működtető személy jól láthatja a kaput.
- 5) Jól észrevehető helyen helyezzen el legalább két figyelmeztető jelzést az automatikus működésről – egyet a kapu magánterületi oldalán, egyet a nyilvános oldalon. A jelzések legyenek eltávolíthatatlanok, és semmilyen tárgy ne takarja el őket. (pl. faágak, dekoratív kerítéselemek)
- 6) Magyarázza el a felhasználónak, hogy gyerekeknek és háziállatoknak az automatika működési területén belül tartózkodni veszélyes és tilos. Lehetőség szerint tüntesse fel ezt a figyelmeztető jelzéseken is.
- 7) Amennyiben valamelyik kapuszárny nyílt állapotban 500 mm-nél közelebb kerül egy fix szerkezethez, a szerkezetet védje le ütközésgátlóval.
- 8) A megfelelő földelés elengedhetetlen az eszköz elektromos biztonságához.
- 9) Amennyiben valamilyen kérdése merül fel az eszköz biztonságosságával kapcsolatban, ne folytassa a telepítést. Kérjen felvilágosítást a viszonteladótól.



MŰSZAKI JELLEMZŐK

200/BL2124 Önzáró elektromechanikus **24 Vdc** motor. A kapuszárny maximális hossza - **2 m**, maximális súlya - **150 kg** (kapuszárnyanként).

200/BL2124L Önzáró elektromechanikus **24 Vdc** motor. A kapuszárny maximális hossza - **2 m**, maximális súlya - **150 kg** (kapuszárnyanként). Maximális lökethossz használatakor a nyitási szög **90°**. Elektromos zár használata esetén az eszköz használható 4 m-es kapuszárnyak mozgatására is, de a súlyuk ne haladja meg 150 kg-t.

200/BL2124C Önzáró elektromechanikus **24 Vdc** motor. A kapuszárny maximális hossza - **1,8 m**, maximális súlya - **150 kg** (kapuszárnyanként). Maximális lökethossz használatakor a nyitási szög **90°**. Elektromos zár használata esetén az eszköz használható 3 m-es kapuszárnyak mozgatására is, de a súlyuk ne haladja meg 150 kg-t.

- **24V egyenáramú motor végtelenített acél csigaorsóval**
- **Préselt alumínium ház**
- **Kézi kioldó mechanizmus ütésálló műanyag tokban**
- **Motor fém fogaskerekekkel két részes alumínium házban**
- **Cink bevonatú tartók és tartozékok**
- **Állandó sűrűségű kenőanyag**

KIEGÉSZÍTŐK

- 206/BL201STAP** - Állítható falra szerelhető hátsó tartó
- 206/BL201SUAR** - Állítható hátsó lemez (kapura erősítéshez)
- 980/XLSE11C** - Elektromos zár 12 Vac

FELHASZNÁLÓI INSTRUKCIÓK



Figyelem! Az Európai Unióban WEEE jelzéssel rendelkezik! Amennyiben az élettartama lejárt a kommunális szeméttől elkülönítve kell kezelni. Az előírások következtében a felhasználó köteles gondoskodni ezen elektronikai eszközök megfelelő hulladékgyűjtőbe való elszállításáról, vagy a gyártóhoz való visszajuttatásról, amennyiben ugyanazon gyártó termékére szeretné lecserélni. A szelektív gyűjtés, a környezetbarát eljárás és elszállítás hozzájárul a negatív környezeti hatások elkerüléséhez, és az újrahasznosítás növeléséhez. A termék nem megengedett használat utáni kezelése a helyi törvények és előírások szerint büntethető.

Ellenőrizze a rendszer helyes működését nyitás/zárás közben, veszély esetén nyomja meg a STOP gombot.

Áramszünet esetén a kapu kézzel nyitható – használja a kioldó kulcsot (lásd a kézi kioldás részt).

Rendszeresen ellenőrizze a mozgó részek állapotát, szükség esetén zsírozza meg őket. Kiemelten figyeljen a csigaorsóra – 3. ábra, 11-es elem (200/BL2124C). Használjon tartós sűrűségű kenőanyagot, mely -20 és +70 °C között használható. Működési rendellenesség esetén áramtalanítsa az automatikát, ne kísérelje meg önállóan a javítást. Rendszeresen ellenőrizze a biztonsági berendezések (pl. infrászorompók) működését.

Javítómunkálatok elvégzésére csak képzett szakemberek jogosultak, eredeti tartozékok alkalmazásával. Az automatika nem alkalmas folyamatos működésre, vegye figyelembe az első oldalon található műszaki adatokban megadott terhelhetőséget.

KAPUMOZGATÓ FELTEPÍTÉSE

A NYITÁS - STOP - ZÁRÁS vezérlő gombok szükségesek a kapu működtetéséhez. A vezérlő gombokat gyerekektől elzárt helyre telepítse.

A telepítés megkezdése előtt ellenőrizze, hogy az automatizálandó kapuszerkezet állapotát és hogy megfelel-e a helyi szabványoknak és előírásoknak.

Győződjön meg arról, hogy a kapuszerkezet elég stabil (szükség esetén erősítse meg azt), és hogy a kapuszárnyak lassan és gyorsan egyaránt könnyen mozgathatók.

Az alkotóelemek olajozásakor használjon állandó sűrűségű kenőanyagokat, melyek -20 és +70 °C között használhatók.

- Ellenőrizze a biztonsági távolságokat a kapuszerkezet mozgó és mozdulatlan elemei között:
 - a nyitódás-záródás minden pontján a kapu felülete és az oszlop felülete között minimum **30mm**-es szabad tér kell hogy maradjon.
 - győződjön meg arról, hogy a távolság a kapu alsó pereme és a talaj felülete között sehol nem haladja meg a **30 mm**-t.
- A kapu felületén nem ajánlottak az olyan nyílások vagy mélyedések, melyekbe befér egy emberi kéz vagy egy láb.
- Ellenőrizze a kapu felfüggesztését, győződjön meg arról, hogy egy kapuszárny felső és alsó mozgatókarja egy tengelyen helyezkedik el.
- A kábelcsatornákat a vezérlés és a biztonsági eszközök elhelyezéséből kiindulva alakítsa ki, győződjön meg arról, hogy a rendszer megfelel a helyi szabványoknak és előírásoknak (lásd a telepítési példát, 1. ábra).
- Győződjön meg arról, hogy az automatizálási eszköz megfelel a kapu méreteinek, súlyának, működési ciklusának (lásd a terhelhetőség adatot a műszaki adatoknál).

200/BL2124 - BL2124L TELEPÍTÉSE

Az eszköz a kaputól jobbra és balra egyaránt telepíthető. A helyes telepítéshez végezze el a következőket:

- Mozgassa a kaput zárt állásba
- Válassza ki a használni kívánt nyitási módot (7,8 ábra).
- Az "A" és "B" mért értékeket figyelembe véve rögzítse a hátsó tartót az oszlophoz (12. ábra). A kívánt nyitódási módból induljon ki, ellenőrizve a kapucskló oszlophoz képest mért pozícióját (7,8 ábra, "C" mért érték).
- Erősítse a mozgató kart az "5" hátsó tartóhoz az "1" tartócsavar segítségével (2. ábra), valamint rögzítse a "6" első tartót a "7" csavar segítségével.

- Húzza ki kézi erővel a mozgatókart, amíg 5 mm-re nem lesz a végállástól.



Figyelem! A "2" első tartó és az "1" hátsó tartó közötti távolság nem haladhatja meg az 1000 mm-t BL 2124 esetén, és az 1345 mm-t BL2124L esetében (7-8. ábra).

- Állítsa a mozgatókart normál működő állásba, tegye hozzá a kapu felületéhez és jelölje meg a "6" első tartó helyét.
- Megj.:** Győződjön meg róla, hogy a motor tökéletesen vízszintes (használgjon vízmértéket), és csak ezután rögzítse az első tartót a kapu felületén (14. ábra).
- Az első tartót a következő módokon lehet rögzíteni:
 - a kapukeretre vagy vízszintes keresztvasra,
 - amennyiben ez nem lehetséges, helyezzen a kapu felületére egy erősítőlemez, majd ahhoz rögzítse az első tartót.
- Helyezze a kart a "6" első tartóba, rögzítse a "7" csavar és az adott C klipsz segítségével. (2. ábra).
- Helyezze fel a védőburkolatot, és rögzítse a 4 adott csavar segítségével (2. ábra, 2. elem), és helyezze fel a védő műanyag tetőt (2. ábra, 4. elem).
- Kézi erővel mozgassa a kaput teljesen nyitott állapotba, és győződjön meg arról, hogy a kar nincs 5 mm-nél távolabb a végállástól.
- Amennyiben a 200/BL2124L motorral 2-4 m széles kaput kíván automatizálni, telepítsen elektromos zárat a kapu stabil zárva tartása érdekében.

200/BL2124C TELEPÍTÉSE

Az automatika a kaputól jobbra és balra egyaránt telepíthető. A helyes telepítéshez végezze el a következőket:

- Mozgassa a kaput zárt állásba
 - Válassza ki a kívánt nyitási módot (9. ábra).
 - Az "A" és "B" mért értékeket figyelembe véve rögzítse a hátsó tartót az oszlophoz (12. ábra).
- A kívánt nyitódási módból induljon ki, ellenőrizze a kapucsukló oszlophoz képest mért pozícióját (9. ábra, "C" mért érték).



Figyelem! Amennyiben a hátsó és első tartók előzetes telepítése szükséges a piszton nélkül, vegye figyelembe a 17. ábra jelzéseit.

- Helyezze fel a "3" védőburkolatot varrattal a kapu felülete felé, rögzítse a négy adott "2" csavar segítségével (jól húzza meg őket), és helyezze fel az "5" műanyag tetőt a négy adott csavar segítségével (2. ábra)
- Forgassa a csigaorsót (4. elem) amíg nem éri el 15 mm-es távolságot a záródási végállástól.
- Helyezze a kart a "6" első tartóba, rögzítse az "1" csavar segítségével (3. ábra).
- Állítsa a mozgatókart normál működő állásba, tegye hozzá a kapu felületéhez és jelölje meg a "6" első tartó helyét.
- Megj.:** Győződjön meg róla, hogy a motor tökéletesen vízszintes (használgjon vízmértéket), és csak ezután rögzítse az első tartót a kapu felületén (14. ábra).
- Az első tartót a következő módokon lehet rögzíteni:
 - a kapukeretre vagy vízszintes keresztvasra,
 - amennyiben ez nem lehetséges, helyezzen a kapu felületére egy erősítőlemez, majd ahhoz rögzítse az első tartót.
- Helyezze a "4" csigaorsó tartócsavarját a "9" első tartóba, és rögzítse az adott "8" C-klipsz segítségével (3. ábra)
- Kioldott motor mellett kézi erővel mozgassa meg a kapuszárnyat / szárnyakat és győződjön meg róla, hogy minden jól működik.
- Amennyiben a 200/BL2124C eszközzel 1,8-3 m széles kaput kíván automatizálni, telepítsen elektromos zárat a kapu stabil zárva tartása érdekében.

ELEKTRONIKA BEKÖTÉSE (18-as ábra)



A helyes működés érdekében használjon Cardin egyenáramú vezérlést, mely a következő verzióban áll rendelkezésre: PRG900 két motorhoz.

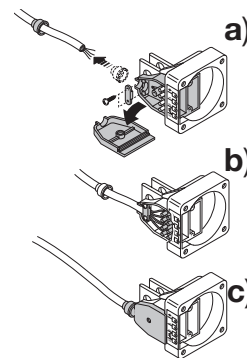
Bekötés előtt győződjön meg arról, hogy a hálózati feszültség megegyezik az eszközön feltüntetett működési feszültséggel.

- A motor 24 V egyenáramtól működik (lásd a bekötési rajzot)
- Ne használjon alumínium eres kábeleket; ne forrassa le a kábelek azon végeit, melyek a bekötési pontokba valók; használjon hajlékony több eres 2x1,5-ös kábelt (T min 85 °C jelölésű, időjárásálló).
- A tápkábel legyen elég hosszú, ne feszüljön sehol.
- Mindegyik motor elé kössön be egy megszakítót.
- Ne tekerje a tápkábelt az eszköz alkotóelemei köré, ne betonozza a falba.

A tápkábel gumitömítése

- Helyezze a tömítést a kábelre, mozdítsa hátra, hogy be tudja kötni a kábelt
- Kösse be a kábelt
- Rögzítse a fedelet, majd a gumitömítést.

Az eljárás mindenképp fontos, mivel IP44 védelemet biztosít.



Figyelem! A szervomotor nincs nyomaték-szabályozóval ellátva. Csak olyan elektronikus vezérlést használjon, melynek a maximális megengedett nyomatéka 150 N (helyi szabványok és előírások).

A NYOMATÉK BEÁLLÍTÁSA (lásd a vezérlés kezelési útmutatóját)

A telepítéshez beépített nyomaték szabályozóval ellátott Cardin vezérlés telepítése ajánlott.

A Cardin vezérlések optimalizálják az automatika működését, optimális erő kifejtést és működési sebességet garantál minden nyitás/zárás folyamán.

A vezérlés ezen felül biztosítja, hogy a nyomaték mértéke mindig megfeleljen a beállított mértéknek. A beállítások az adott kapu súlyától, méretétől, valamint a telepítési körülményektől függenek.

Ne feledje, hogy a helyi szabványok és előírások szerint a nyomaték mértékét a rendszerhez kell igazítani.

A nyomaték helyes mértékének kiválasztása maximális biztonságot garantál, és biztosítja a mechanikai alkotóelemek hosszú élettartamát.

A MECHANIKUS VÉGÁLLÁSOK BEÁLLÍTÁSA (3. ábra)

A 200/BL2124C modell is állítható mechanikus végállásokkal van ellátva ("7" és "10"). Lazítsa meg a csavarokat és helyezze a "7" és "10" gyűrűket a kívánt nyitási és zárási állásokba, majd óvatosan rögzítse azokat.

KÉZI MŰKÖDTETÉS (11-es ábra)

A kézi kioldás csak abban az esetben használható, ha a kapuautomatika áramszünet miatt üzemképtelen.

A kioldáshoz használja a biztosított kulcsokat. Tárolja a kulcsot könnyen elérhető helyen az épületben, vagy a kapu közelében (esetleg a kulcstartó rekeszben, 11. ábra, 5. elem)

A kioldáshoz végezze el a következőket:

- nyissa fel a záró mechanizmus fedelét, ehhez nyomja meg annak széléit (11a-11b ábra);
- helyezze be a kioldó kulcsot, és fordítsa el kb. 30 fokkal (11c ábra). A fogaskerekek kioldódnak, a zárcilinder megemelkedik.
- amennyiben kioldott állapotban kívánja hagyni a kaput, egyszerűen hajtja vissza a záró mechanizmus fedelét (11e ábra).

A visszazáráshoz végezze el a következőket:

- vegye ki a kulcsot (11d ábra), hajtja vissza fedelet, és nyomja meg a kezével, amíg a koronacsavarok visszazáródnak;
- a kulcsot mindig biztos helyen tárolja

Megj.: Szükség esetén enyhén mozgassa meg a kapuszárnyakat az egyszerűbb visszazáráshoz.

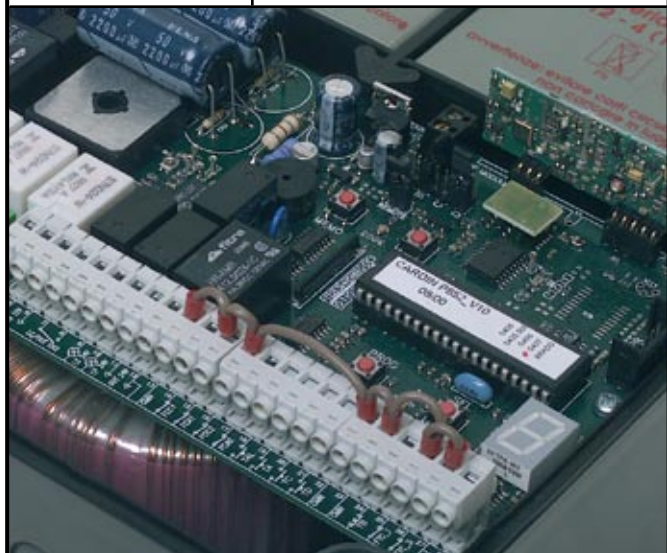


Ne nyomja túlzott erővel a záró mechanizmust. Amennyiben ellenállást érez, enyhén mozgassa meg a kapuszárnyakat, hogy a fogaskerekek könnyebben a helyükre állhassanak.

PRG852 VEZÉRLÉS 1 VAGY 2DB 24Vdc MOTORHOZ

ZVL370.02

MOD:YPR8522CC



TARTALOMJEGYZÉK



FIGYELEM! Mielőtt elkezdene a fellelőpítést, figyelmesen olvassa el a következő leírást.

MŰSZAKI ADATOK	12
FONTOS MEGJEGYZÉSEK	13
ELEKTRONIKUS VEZÉRLÉS	13
ELEKTRONIKUS CSATLAKOZTATÁS	14
KIJELZŐ ÜZENETEINEK MAGYARÁZATA	14
PROGRAMOZÁS MŰVELETE	15-16
KÉZI MŰKÖDTETÉS	17
S449 TÁVVEZÉRLÉS	17
BEMENETI ÁRAM ÉRZÉKELŐ KOMPENZÁCIÓ	17
MŰKÖDÉSI MÓDOK	17
KISKAPU FUNKCIÓ	17
ÉJSZAKAI VILÁGÍTÁS / CH2	17
RIASZTÁSI ÁLLAPOTOK	17
IDŐZÍTŐ ÁLTAL VEZÉRELT VÉGÁLLÁSOK	17
AKKUMULÁTOR TÖLTŐ (OPCIONÁLIS)	18
AKKUMULÁTOR CSERE	18
CE MEGFELELŐSÉGI TANÚSÍTVÁNY	19

MŰSZAKI ADATOK

Tápellátás	Vac	230
Frekvencia	Hz	50-60
Névleges áramfelvétel	A	1,5
Működési hőmérséklet	C°	-20...+55
Vezérelhető motorok száma	db	2
Motor tápfeszültség	Vdc	24
Motor teljesítmény (motorok)	W	40 + 40

Bemenetek

Tápellátás csatlakozó 230 Vac 50-60 Hz
 Beépített vevő antenna csatlakozó
 Nyitás gomb bemenet "N.O."
 Kiskapu nyitás gomb bemenet "N.O."
 Zárás gomb bemenet "N.O."
 Dinamikus gomb bemenet "N.O."
 Stop gomb bemenet "N.C."
 Menetirány változtató fotócellák "N.C."
 Blokkoló fotócellák "N.C."
 1-es motor nyitási/zárási végállás "N.C." (programban kikapcsolható)
 2-es motor nyitási/zárási végállás "N.C." (programban kikapcsolható)

Kimenetek

Kimenet 1-es motorhoz
 Kimenet 2-es motorhoz
 Kimenet villogó figyelmeztető fényekhez 24 Vac 10W
 Közvetlen feszültségmentes kontaktus (C-NO) időzített kikapcsolású éjszakai világítás vezérlésére
 Kimenet külső eszközök tápellátásához 24 Vac 10W
 Kimenet elektromos zárhoz 12V dc 15W (nem resetelő garázsajtó típusú zár)
 Kimenet jelző lámpához 24 Vac 3W
 Kimenet a rádióvevő kártya második csatornához C-NO (éjszakai világítás ekkor nem használható)

Munka idő: A maximálisan beprogramozható idő	sec	30
Szünet idő: A maximálisan beprogramozható idő	sec	20 - 120
Terhelhetőség:	%	40

Éjszakai világítás

Teljes működési ideje 2 szárnyas kapu esetén: "1. kapuszárny nyitási idő + 2. kapuszárny + szünet idő + 40 másodperc"
 Teljes működési ideje 1 szárnyas kapu esetén: "1. kapuszárny működési idejének kétszerese + szünet idő + 40 másodperc"

Fontos!



FIGYELMESEN OLVASSA EL A KÖVETKEZŐ LEÍRÁST AZ ESZKÖZ ÜZEMBEHELYEZÉSE ELŐTT. FORDÍTSON KÜLÖNÖS FIGYELMET A JELZÉSSEL ELLÁTOTT BEKEZDÉSEKRE! AZ ALÁBBI ÚTMUTATÓ FIGYELMEN KÍVÜL HAGYÁSA BEFOLYÁSOLHATJA AZ ESZKÖZ HELYES MŰKÖDÉSÉT ÉS VESZÉLYEBE SODORHATJA AZ ESZKÖZ HASZNÁLÓJÁT.



FIGYELEM! EU felhasználóknak - WEEE jelölés!



Ez az ikon jelzi, hogy amennyiben a termék élettartama lejárt, a terméket háztartási hulladéktól elkülönítve kell tárolni. Ennek értelmében a felhasználó köteles a terméket szelektív elektronikai hulladék tárolóban elhelyezni vagy a gyártónak visszaküldeni, amennyiben a lejárt terméket egy új (Cardin) eszközzel szeretné helyettesíteni. A megfelelő szelektív gyűjtés, környezetbarát kezelés és tárolás a környezet, és ebből kifolyólag a lakosság egészségének a védelmét szolgálja, valamint az anyagok újrahasznosítását hivatott elősegíteni. A felhasználó ezen kötelezettségének elmulasztása törvénybe ütközik és az adott ország törvényeinek megfelelően büntetendő.

Az útmutató szakképzett telepítőknek szól, akik kötelesek a helyi szabályokat és normákat betartani. Csak engedélyezett és a telepítési környezetnek megfelelő anyagok használhatóak telepítés során.

Az eszköz és valamennyi tartozékának tervezője és gyártója a CARDIN Elettronica, mely biztosítja, hogy a termék minden érvényben lévő biztonsági előírásnak megfeleljen.

A gyártó nem vállal felelősséget a nem engedélyezett módosítások és nem szakszerű telepítés következtében keletkező hibákért.

Az eszköz bejövő feszültség szabályozóval van ellátva, és kizárólag az előírtak megfelelően használható.

A gyártó nem vállal felelősséget a helyi normák és szabályozások be nem tartásával elvégzett telepítés okozta károkért.



Figyelem! A vezérlőegység csak "BL", "GL" és "HL" sorozatú Cardin automatikákkal használható.

VEZÉRLŐEGYSÉG

Elektronikus vezérlő egység 2 egyenáramú motorhoz, beépített rádióvevő kártyával rendelkezik, mely típustól függően maximum 300 felhasználó kód memorizálását teszi lehetővé.

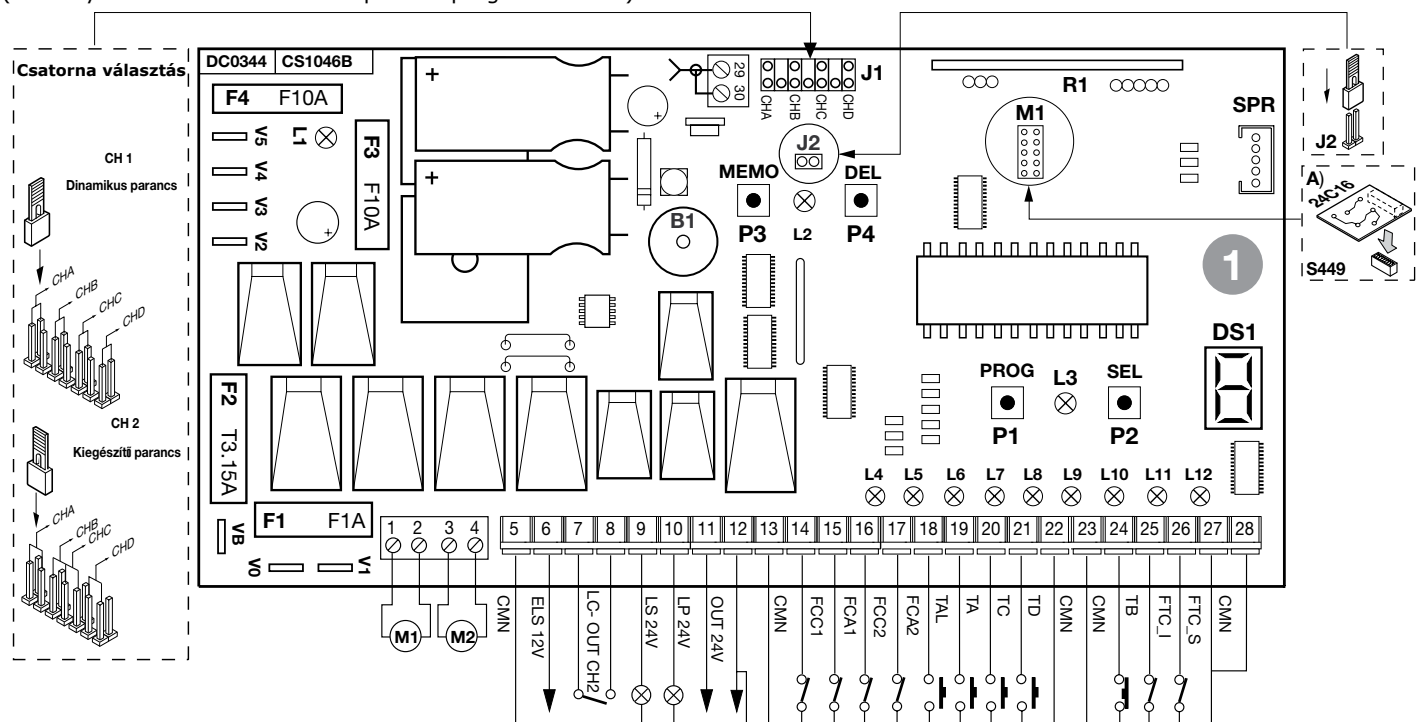
Az S449 szériájú "ugrókód"-os 433,92 MHz-es távirányítókkal működik. A kapu mozgató sebessége elektronikusan vezérelt, lassan indul és folyamatosan növeli a sebességet. A zárási végállás elérése előtt újra lelassul, így biztosítva a lágy megállást (amennyiben a lassítás nincs kikapcsolva programozáskor).

A programozás két gomb segítségével történik. Beállítható a lassítás ideje, a munka idő és a szünet idő.

Az ütközés/akadály érzékelő aktiválása nyitás és zárás közben egyaránt megváltoztatja a menetirányt (ha az automata visszazárás aktiválva van). Ha az érzékelő aktiválása közvetlen a mozgás befejezése előtt történik (majdnem zárt kapu állapotban), az érzékelő végállás kapcsolóként funkcionál.

JELÖLÉSEK

- B1** Jelző zümmer rádiós távirányító feltanításhoz
- DS1** Hétszempenses kijelző
- F1** 1A gyors biztosíték - 24V áramkör védelme
- F2** 3,15A késleltetett biztosíték - elektromos zár védelme (csak akkumulátoros módban)
- F3** 10A gyors biztosíték - motor védelme
- F4** Távirányító memorizálás aktiválása rádióon keresztül
- L1** LED tápellátás jelzésére
- L2** LED távirányító kezelés jelzésére
- L3** LED kézi működtetés jelzésére
- L4** LED zárási végállás kapcsoló állapota, szárny1 **FCC1**
- L5** LED nyitási végállás kapcsoló állapota, szárny1 **FCA1**
- L6** LED zárási végállás kapcsoló állapota, szárny2 **FCC2**
- L7** LED nyitási végállás kapcsoló állapota, szárny2 **FCA2**
- L8** LED TA nyitás gomb aktiválás jelzésére
- L9** LED TC zárás gomb aktiválás jelzésére
- L10** LED TB stop gomb aktiválás jelzésére
- L11** LED FTC_I invertáló fotocella aktiválás jelzésére
- L12** LED FTC_S stop fotocella aktiválás jelzésére
- M1** Memória-modul (300 kód)
- P1** Programozó gomb
- P2** Választó gomb
- P3** Távirányító kód memorizálás gomb
- P4** Távirányító kód törlés gomb
- R1** RF-modul
- V0-V1** Transzformátor szekunder 1 csatlakozó (0-24 Vac) szürke-szürke
- VB** Akkumulátor csatlakozás 12 Vdc (csak az elektromos zárhoz akkumulátoros módban)
- V2-V3** Transzformátor szekunder 2 csatlakozó (0-15 Vac) barna-barna
- V4-V5** Transzformátor szekunder 3 csatlakozó (0-20 Vac) piros-piros



VEZÉRLŐEGYSÉG



Csatlakoztatás előtt győződjön meg arról, hogy a hálózati feszültség és frekvencia megfelel az eszközön feltüntetett értékeknek.



Figyelem! Az elektromos hálózat és az eszköz közé telepítsen megszakító kapcsolót, legalább 3 mm távolsággal a kontaktusok között.

- Csatlakoztassa a vezérlő és a biztonsági eszközök vezetékeit.
- Csatlakoztassa a tápellátás kábelt a vezérléshez (a külső fehér vezeték csatlakozóhoz – ez gyárilag csatlakoztatva van a transzformátor primer oldalára).
- Ne használjon alumínium eres kábeleket; ne forrassa a kábelek végeit a bekötési pontokba; használjon hajlékony több eres **2x1,5 T min 85°C** jelölésű időjárásálló kábeleket.
- A kábeleket úgy rögzítse, hogy a vezeték és a szigetelés is stabilan rögzítve legyen. Ahol lehetséges használjon kábelrögzítőt.

- 1-2** Motor 1 kimenet (Nyitás: fázis az "1"-hez, nulla a "2"-höz; Zárás: nulla a "1"-hez, fázis a "2"-höz)
- 3-4** Motor 2 kimenet (Nyitás: fázis a "3"-hoz, nulla a "4"-hez; Zárás: nulla a "3"-hoz, fázis a "4"-hez)
- 5** **COM** minden kimenethez és bemenethez
- 6** Kimenet elektromos zárhoz (foly. tápellátású) 12Vdc-15W (garázsajtó típusú zárat kell használni (nem automatikusan resetelőt), mivel csak 1 másodpercre aktiválódik.
- 7-8** Feszültségmentes kimenet (N.O.) éjszakai világításhoz (tápellátást külön kell biztosítani, kontaktus terhelhetőség: $V_{max}=30V_{ac}/dc$; $I_{max}=1A$)
Vagy második rádiócsatornáának
- 9** **24Vac 3W** kimenet jelzőfénynek
- 10** **24Vac 10W** kimenet figyelmeztető fénynek (folyamatos vagy villogó működés)
- 11** **24Vac 10W** kimenet külső eszközök tápellátására
- 12-13** **COM** minden kimenethez és bemenethez
- 14** **FCC1** (N.C.) zárasi végállás kapcsoló, szárny 1
- 15** **FCA1** (N.C.) nyitási végállás kapcsoló, szárny 1
- 16** **FCC2** (N.C.) zárasi végállás kapcsoló, szárny 2
- 17** **FCA2** (N.C.) nyitási végállás kapcsoló, szárny 2
- 18** **TAL** (alaphelyzetben nyitott kontaktus) kiskapu nyitás gomb
- 19** **TA** (alaphelyzetben nyitott kontaktus) nyitási gomb bemenet
- 20** **TC** (alaphelyzetben nyitott kontaktus) zárasi gomb bemenet
- 21** **TD** (alaphelyzetben nyitott kontaktus) dinamikus gomb (nyitás / stop / zárás / stop vagy nyitás / zárás, nyitás/zárás beállítás esetén menetirány változtatás csak zárás folyamán történik)
- 22-23** **COM** minden kimenethez és bemenethez
- 24** **TB** (N.C.) stop gomb bemenet
- 25** **FTC_I** (N.C.) Biztonsági és vezérlő eszközök bemenete. A riasztás a mozgási irány megfordulását eredményezi.
- 26** **FTC_S** (N.C.) Biztonsági és felügyeleti eszközök bemenete. A kontaktus nyitása minden mozgást megállít, az akadály elhárításáig. Az infrarörmpók megnyugodása után a mozgás zárasi irányban folytatódik a végállás eléréséig (amennyiben be van állítva az automatikus visszazárás).
- 27-28** **COM** minden kimenethez és bemenethez
- 29** Csatlakozó a rádióvevő antennához; csatlakoztasson egy 17cm hosszú merev vezetékét vagy ANS400 külső antennát. A csatlakoztatásához használjon RG58 koaxiális kábelt (50Ω).
- 30** Rádióvevő antenna árnyékolás csatlakozó

Megjegyzés: MINDEN HASZNÁLATON KÍVÜLI ALAPHELYZETBEN ZÁRT KONTAKTUST RÖVIDRE KELL ZÁRNI. (A szoftveresen kiiktatott végállás kapcsolók csatlakozásait nem szükséges áthidalni).

Helyezze tápellátás alá az eszközt, és győződjön meg arról, hogy a piros jelző LED-ek a következő állapotokat mutatják-e:

- | | | |
|-------|---|-----|
| - L1 | Tápellátás LED | be |
| - L4 | Biztonsági LED, zárasi végállás, szárny 1 "FCC1" | be* |
| - L5 | Biztonsági LED, nyitási végállás, szárny 1 "FCA1" | be* |
| - L6 | Biztonsági LED, zárasi végállás, szárny 2 "FCC2" | be* |
| - L7 | Biztonsági LED, nyitási végállás, szárny 2 "FCA2" | be* |
| - L8 | Jelző LED, nyitás gomb "TA" | ki |
| - L9 | Jelző LED, zárás gomb "TC" | ki |
| - L10 | Biztonsági LED, stop gomb "TB" | be* |
| - L11 | Biztonsági LED, invertáló fotócellák "FTC_I" | be* |
| - L12 | Biztonsági LED, stop fotócellák "FTC_S" | be* |

*A LED-ek akkor világítanak, ha a hozzájuk tartozó a biztonsági eszköz inaktív (a kapu helyzetétől és a használt biztonsági eszközöktől függően).

Győződjön meg arról, hogy a biztonsági eszköz aktiválása kikapcsolja a hozzá tartozó LED-et.

Amennyiben a "Tápellátás" "L1" LED nem világít, ellenőrizze az "F1" biztosíték állapotát és a 230Vac tápkábel csatlakozását.

Amennyiben egy vagy több biztonsági LED nem világít, ellenőrizze a biztonsági eszközök csatlakozásait, valamint győződjön meg arról, hogy a használaton kívüli alaphelyzetben zárt kontaktusok (N.C.) át vannak-e hidalva.

MŰVELETI ÉS RIASZTÁSI JELZÉSEK



Mindkét mechanikus végállás kapcsoló (nyitási és zárasi) aktív



Memória paraméter hiba



Működési idő programozása blokkolva (okozhatja: TB, FTC_I, FTC_S)



Rendszer programozás kezdete



Várakozás programozási érték beállítás után



Várakozás a lassítási idő beállítása után



Várakozás a nyomaték (áramfelvétel mérő) beállítása után



Lassítási idő beállítás (1-es érték)



Nyomaték (áramfelvétel mérő) beállítás (1-es szint)



Munka idő beállítás



Nyitás



Stop



Várakozás automatikus visszazárás előtt (ha aktiválva van)



Zárás



Szárny 1 áramfelvétel mérő frissítése (programozáskor)



Szárny 2 áramfelvétel mérő frissítése (programozáskor)



Mindkét áramfelvétel mérő frissítése, szárny 1 és 2 (programozáskor)



Nyitás + áramfelvétel figyelés kompenzáció, szárny 1



Nyitás + áramfelvétel figyelés kompenzáció, szárny 2



Zárás + áramfelvétel figyelés kompenzáció, szárny 1



Zárás + áramfelvétel figyelés kompenzáció, szárny 2



Akkumulátoros üzemmód (magas töltésszint)



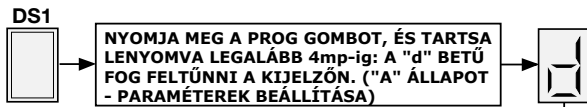
Akkumulátoros üzemmód (alacsony töltésszint)



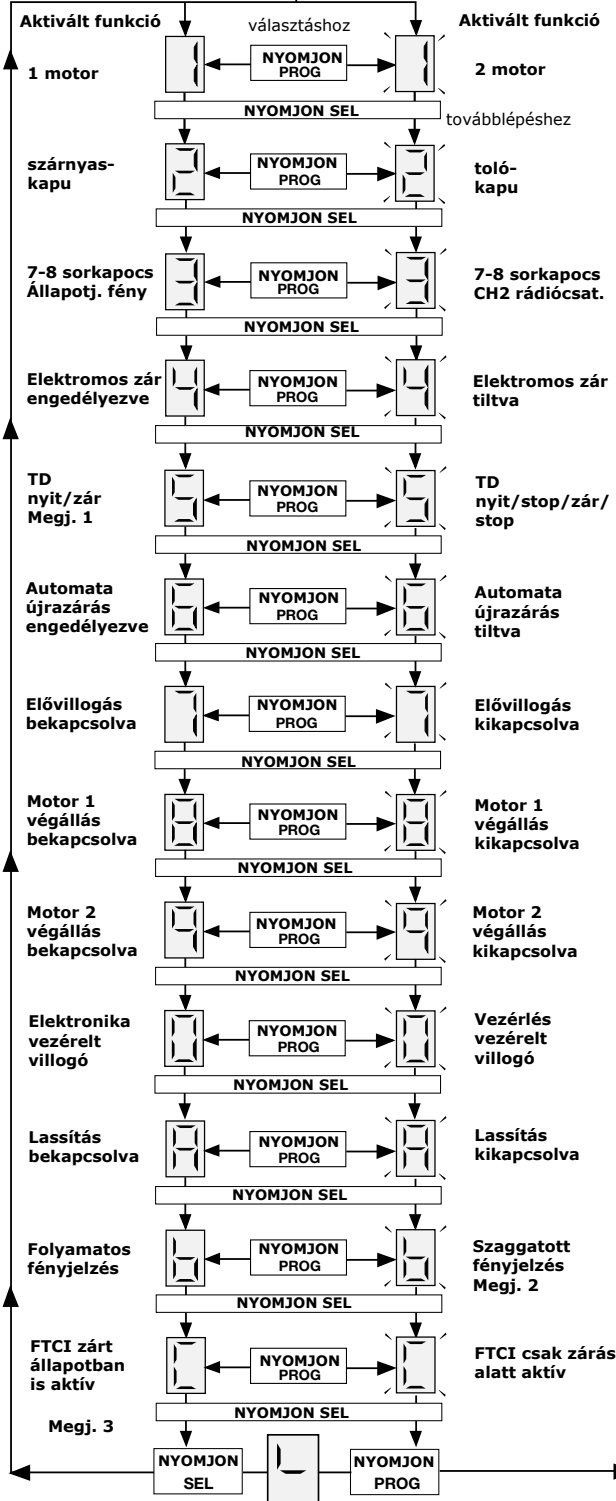
Blokkolás lemerült akkumulátor miatt

PROGRAMOZÁSI FOLYAMAT (MŰKÖDÉS, MUNKAI DŐ ÉS ÁRAMFELVÉTELMÉRŐ BEÁLLÍTÁSA)

⚠ Mielőtt belekezdene a programozásba, ellenőrizze, hogy a kapu csukott állapotban van-e, az LCD kijelző ki van kapcsolva, illetve hogy az L10-12 LED-ek világítsanak. Az L4 és L6 LED-ek (ha van zárási végállás) ki vannak kapcsolva (=zárási végállaskapcsoló aktiválva).



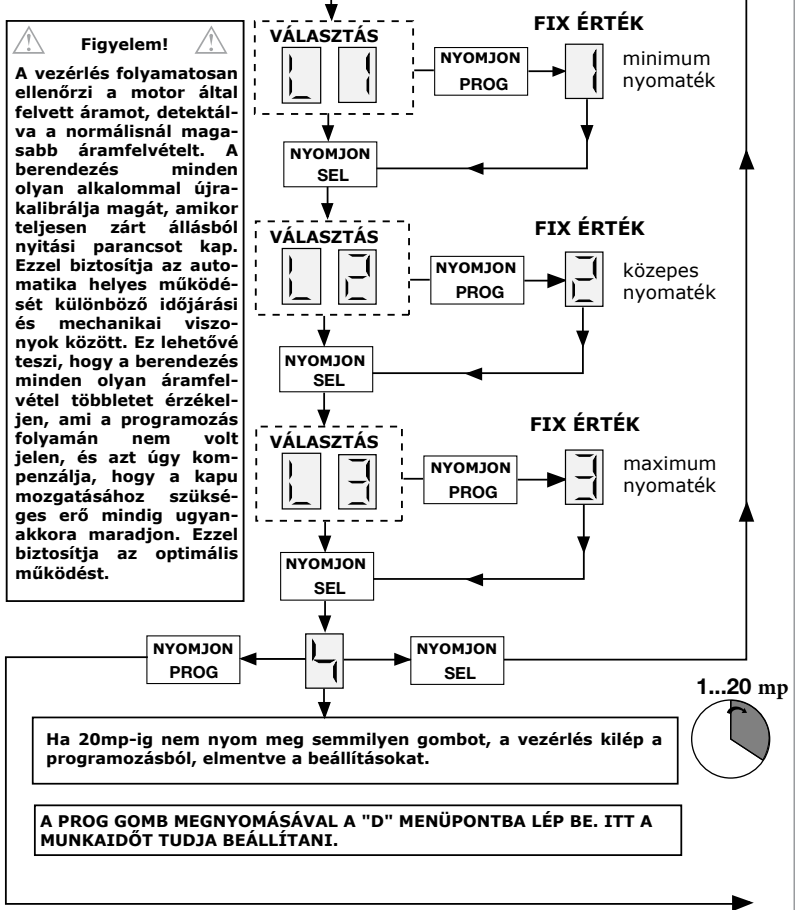
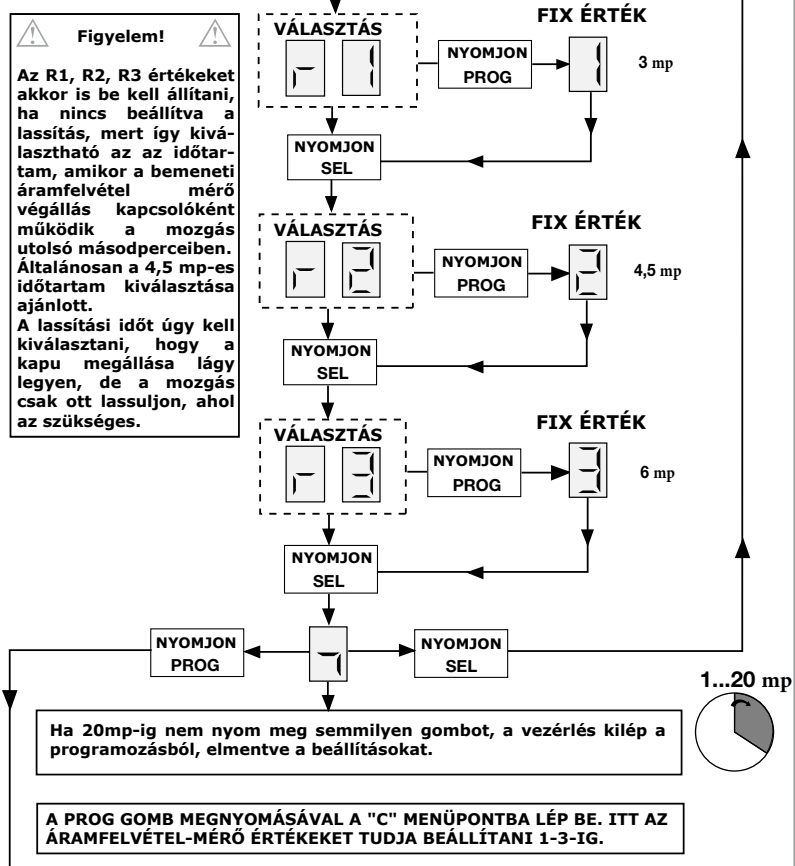
Kb. 1mp-cel később belép a vezérlés a program "A" menübe. Minden esetben 2 választás lehetséges: villog, nem villog.



Ha 20mp-ig nem nyom meg semmilyen gombot, a vezérlés kilép a programozásból, elmentve a beállításokat.

Megj. 1: A menetirány változtatás csak zárás közben aktív, nyitás közben nem reagál a „TD” parancsra.
Megj. 2: A figyelmeztető fények nyitás folyamán lassan, zárás folyamán gyorsan jeleznek. Folyamatosan világítanak, amikor a kapu teljesen teljesen zárt állásban, és kikapcsolnak amikor a kapu teljesen zárt állásba ér.
Megj. 3: Ha az FTC_I fotocella aktív a kapu álló helyzetében, a rendszer nem fogad el mozgatási parancsot (még nyitási parancsot sem).

A PROG GOMB MEGNYOMÁSÁVAL A "B" MENÜPONTBA LÉP BE. ITT A LASSÍTÁSI ÉRTÉKEKET TUDJA BEÁLLÍTANI 1-3-IG.



"D" MENÜPONT - MUNKAI DŐ BEÁLLÍTÁSA

Aszerint, hogy az "A" menüpont 1-es almenüjében az 1 motoros üzemmódot választotta-e.

YES

NO

Megj.1: az 1 motoros üzemmód kiválasztásával a 2-es végállás beállítása automatikusan inaktív válik. Ebben az esetben nem kell rövidre zárnia az ehhez tartozó kontaktust.

Nyomja meg a PROG gombot, hogy elkezdődjön a programozási folyamata:

1 szárnyú kapunak

1-es kapuszárny nyílik.

Nyomja meg a PROG gombot, mielőtt elérné a kapu a végállást. (1-es érzékelő bekalibrálása (nyitási irány))

Ha a kapuszárny elérte a végállást vagy a fizikai ütközőt, a szünetidő számlálása megkezdődik.

Nyomja meg a PROG gombot a kívánt szünetidő számlálás végénél. (elindul a zárási folyamat)

1-es kapuszárny záródik.

Nyomja meg a PROG gombot, mielőtt elérné a kapu a végállást. (1-es érzékelő bekalibrálása (zárási irány))

A programozás végét az éjszakai világítás bekapcsolása és a kijelző kikapcsolása jelzi.

DS1

Megj.2: Az 1-es szárny számára a zárási késleltetés maximális értéke a 2-es szárny működési idejével egyenlő.

- Ha az idő memorizálása nélkül ki szeretne lépni programozásból, nyomja meg a SEL gombot.

A kapumozgás megáll, és a programozott vezérlés beállításokat, a lassítási időt és nyomatókat (bemeneti áramfelvétel mérő) memorizálja a rendszer.

- Invertáló és stop fotocella, vagy a stop gomb jelzése a programozás alatt leállítja a mozgást. A villogó figyelmeztető fények folyamatosan világítanak, jelezve hogy a vezérlés aktív állapotban van. A kijelzőn a "b" szimbólum jelenik meg. A munka idő számlálása is szünetel, de amint az akadály elhárul, vagy a stop gomb kiold (csak benyomva tartott állapotban aktív), a mozgás automatikusan újraindul és a munka idő számlálás folytatódik.

- A végállás kapcsoló vagy a bemeneti áramfelvétel mérő beavatkozása megállítja a kapu mozgását, a működési idő számítása ilyenkor befejeződik.

FIGYELEM! A működési időt mindig úgy állítsa be, hogy a kapu teljesen kinyíljon, ellenkező esetben nem biztosítható a mozgás befejezése (lásd az "Időzítő által vezérelt végállás kapcsolók" részt).

A programozás lépésről lépésre hajtható végre, a motorok aktiválása a programozási lépéseknek megfelelően történik (például ha az 1 szárnyas kapu konfigurációt választja, csak a motor 1 kerül aktiválásra a programozás alatt). Amennyiben aktív az előzetes fényjelzés, van elektromos zár vagy zár tehermentesítés (előzetes mozgás zárási irányba), a programozás folyamán ezeket is be kell állítani.

Aszerint, hogy az "A" menüpont 2-es almenüjében a tolókapus üzemmódot választotta-e.

YES

NO

Nyomja meg a PROG gombot, hogy elkezdődjön a programozási folyamata:

2 szárnyú tolókapunak

1-es és 2-es kapuszárny nyílik.

Nyomja meg a PROG gombot, mielőtt elérné az 1-es szárny a végállást. (1-es érzékelő bekalibrálása (nyitási irány))

Nyomja meg a PROG gombot, mielőtt elérné a 2-es szárny a végállást. (2-es érzékelő bekalibrálása (nyitási irány))

Ha a kapuszárnyak elérték a végállást vagy a fizikai ütközőt, a szünetidő számlálása megkezdődik.

Nyomja meg a PROG gombot a kívánt szünetidő számlálás végénél. (elindul a zárási folyamat)

1-es és 2-es kapuszárny záródik.

Nyomja meg a PROG gombot, mielőtt elérné a 2-es szárny a végállást. (2-es érzékelő bekalibrálása (zárási irány))

Nyomja meg a PROG gombot, mielőtt elérné az 1-es szárny a végállást. (1-es érzékelő bekalibrálása (zárási irány))

A programozás végét az éjszakai világítás bekapcsolása és a kijelző kikapcsolása jelzi.

DS1

Nyomja meg a PROG gombot, hogy elkezdődjön a programozási folyamata:

2 szárnyú szárnyaskapunak

1-es kapuszárny nyílik, 2m-pcel később a 2-es kapuszárny is nyílik.

Nyomja meg a PROG gombot, mielőtt elérné az 1-es szárny a végállást. (1-es érzékelő bekalibrálása (nyitási irány))

Nyomja meg a PROG gombot, mielőtt elérné a 2-es szárny a végállást. (2-es érzékelő bekalibrálása (nyitási irány))

Ha a kapuszárnyak elérték a végállást vagy a fizikai ütközőt, a szünetidő számlálása megkezdődik.

Nyomja meg a PROG gombot a kívánt szünetidő számlálás végénél. (elindul a zárási folyamat)

2-es kapuszárny záródik.

Nyomja meg a PROG gombot az 1-es kapuszárny zárásához (zár tehermentesítésének vége).

Nyomja meg a PROG gombot, mielőtt elérné a 2-es szárny a végállást. (2-es érzékelő bekalibrálása (zárási irány))

Nyomja meg a PROG gombot, mielőtt elérné a 2-es szárny a végállást. (2-es érzékelő bekalibrálása (zárási irány))

A programozás végét az éjszakai világítás bekapcsolása és a kijelző kikapcsolása jelzi.

DS1

FUNKCIÓK BEÁLLÍTÁSA

1) AUTOMATA

Az automatikus zárás bekapcsolásával választható ki.

Teljesen zárt állapotban a nyitási parancs teljes mozgási ciklust kezd el, melynek végén a kapu automatikusan visszazáródik, és az éjszakai világítás kikapcsol.

Az automatikus visszazárás a beprogramozott szünetidő elteltével indul el. A szünet idő számlálása a nyitás befejezésekor, vagy közvetlenül az infrasonorompók aktiválása után indul (a riasztás újraindítja a szünet idő számlálását). A várakozás alatt a kijelzőn a szimbólum villog, a stop gomb megnyomása ezen idő alatt kikapcsolja az automatikus visszazárást, a szimbólum villogása megáll. A mechanikus végállás kapcsoló vagy az áramfelvétel mérő aktiválása megállítja a mozgást. A világítás a zárás befejezéséig működik.

Megjegyzés: Az éjszakai világítás minden alkalommal automatikusan bekapcsol, ha a rendszer a vezérlő bemenetekről vagy távirányítóról mozgatóparancsot kap. Az infrasonorompó aktiválása az újrazárás alatt nem befolyásolja a világítás működési idejét.

2) FÉLAUTOMATA

Az automatikus zárás kikapcsolásával választható.

A működési ciklus külön nyitási és zárási parancsokkal irányítható. Amikor a kapu eléri a teljesen nyitott állást a rendszer megvárja, amíg zárási parancsot kap a vezérlő gombról vagy távirányítóról. A nyitási végállás kapcsoló aktiválása leállítja a mozgást. A nyitás befejezése után a beállított idő elteltével a világítás kikapcsol. A jelzőlámpa addig marad aktív, amíg a kapu el nem éri a teljesen zárt állapotot.

KISKAPU FUNKCIÓ

Adott üzemmódban csak az 1-es kapuzárny működik: kétszárnyas kapu esetében az 1-es szárny teljesen kinyílik. Egyszárnyas kapunál az 1-es szárny kb. a harmadát nyílik ki (gyalogos üzemmód). A parancs csak teljesen zárt állásból indítható. Nyitás folyamán a "TAL" gomb ismételt megnyomása leblokkolja a mozgást, a harmadik megnyomás a zárást indítja el. Ezután csak azután alkalmazható újra a parancs, ha a kapu visszatért teljesen zárt állásba.

ÉJSZAKAI VILÁGÍTÁS / CH2 MÁSODIK RÁDIÓ CSATORNA

A "7" és "8" sorkapcsok a relé C-NO kontaktjaihoz vannak kötve. Ez a funkció aktiválható a beprogramozott ideig működő normál éjszakai világításként (N.C.), vagy használható második rádió csatorna kontaktusaként. A vezérlésen a J1 jumperrel állíthatja be, hogy az egyes távirányító gombok melyik csatornát /relét/ vezéreljék a vevőben. A jumper függőleges állásában az adott távirányító gomb az 1-es relét vezérli (TD bemenet), a jumper vízszintes állapotában pedig a kettes relét ("7" és "8" sorkapcsok kontaktusa, ha a 3. programozási pont villog).

A "7" és "8" sorkapcsok közvetlen feszültségmentes kontaktus, egyszerű kapcsolóként működik.

Ez azt jeleníti, hogy az éjszakai világításnak saját tápellátással kell rendelkeznie, amit ez a kapcsoló vezérel.



Figyelem! A vezérlésen nincs 230Vac csatlakozás, csak 24Vac. A biztonsági előírások megkövetelik a kifestőszűrésű (24Vac) és a nagyfeszültségű (230Vac) áramkörök szétválasztását. Ez azt jeleníti, hogy a "7" és "8" sorkapcsokra 230Vac tápellátású eszköz közvetlenül nem csatlakoztatható.

KÉZI MŰKÖDTETÉS

Ez az üzemmód lehetővé teszi a kapu zárását (vagy nyitását) közvetlenül az üzemeltető személy által. Ebben az üzemmódban az FTC_I, FTC_S és TB biztonsági eszközök csak aktiválás esetén lépnek működnek. Az üzemmód a telepítést hivatott megkönnyíteni, és lehetővé teszi a kapu teljes bezárását még a programozás elvégzése előtt. Ebben az üzemmódban az "L3" LED ("UPL" jelzésű) világít. A "kézi működtetés" akkumulátoros tápellátáskor is használható. A motorok tápellátása (fordulatszám) a lassítási idő beállításától függetlenül mindig maximális. Az FTC_I a programozás "C" lépésében beállított értéktől függetlenül csak zárás alatt aktív. Az FTC_S biztonsági eszközök kezelése ugyanúgy történik, mint a végállás kapcsolóké és a bemeneti áramfelvétel mérőé.

• Zárás művelet

A "SEL" gomb megnyomásával történik. A kapumozgatás megszűnik, ha:

- elengedi a "SEL" gombot (ilyenkor a "kézi működtetés" üzemmód megszakad).
- aktiválja a "TB" stop gombot: a kapumozgatás újratekéréséhez előbb engedje el a "SEL" gombot, majd újra nyomja meg.
- a zárási végállás kapcsoló (ha telepítve van) akadályt észlel: ezután a "SEL" gomb megnyomása nem indítja el a kapu záródását, de kigyullad az éjszakai világítás.

• Nyitás művelet

A nyitáshoz nyomja meg a "SEL" gombot, majd azonnal utána a "PROG" gombot. Nyitás folyamán a mozgás megszűnik, ha:

- elengedi mind a két gombot (ekkor a rendszer kilép a "kézi működtetés" üzemmódból)
- aktiválja a "TB" gombot: a kapumozgatás ismételt megkezdéséhez előbb engedje el mind a két gombot, majd nyomja meg őket újra.
- nyitási végállás kapcsoló aktiválása esetén .

- Mozgási irány változtatása

Zárás alatt a nyitás kezdeményezéséhez: nyomja meg a "PROG" gombot.

Nyitás alatt zárás kezdeményezéséhez: engedje el a "PROG" gombot.

- Éjszakai világítás

A világítás "kézi működtetés" módban folyamatosan világít. Abban az esetben is világít, ha a nyitási/zárási parancsot blokkolja a végállás kapcsoló.

BEMENETI ÁRAM ÉRZÉKELŐ KOMPENZÁCIÓ

A motorok áramfelvételének a mérése lehetővé teszi, hogy a rendszer kompenzálja a környezeti körülmények által előidézett változásokat. Amennyiben kompenzációra kerül sor, a kijelzőn egy villogó gondolatjel jelenik meg (minél gyorsabb a villogás, annál nagyobb mértékű kompenzációra van szükség). A jel a kijelző bal részén jelenik meg, ha a kapuzárny 1-nél történik kompenzáció, és a jobb oldalon, ha a kapuzárny 2-nél (lásd "Kijelző üzeneteinek magyarázata" részt). Mindegyik alkalommal, amikor a kapu mozgása megáll (invertáló parancs esetén is), a rendszer újraszámítja a kompenzáció mértékét, így az adat folyamatosan frissül.

RIASZTÁSI ÁLLAPOTOK

1) Az EEPROM-ról betöltött adatok hibásak

A képernyőn az betű jelenik meg, a rendszer blokkolásra kerül. A probléma megoldásához lépjen be a programozási módba, és programozza újra a rendszert. Amennyiben a probléma ezek után is fennáll, a hibát az EEPROM modul idézi elő (hibás memorizálás). Áramtalanítsa a rendszert, néhány másodperc elteltével helyezze újra áram alá, és programozza újra a rendszert. Ha a probléma továbbra is fennáll, lépjen kapcsolatba a forgalmazóval.

2) Mindkét végállás kapcsoló egyszerre jelez

A kijelzőn az "A" betű jelenik meg, a rendszer blokkolásra kerül. A figyelmeztető lámpa 3 másodperces fényjelzést ad, mely 6 másodpercenként megismétlődik. A probléma csak a végállás kapcsolók csatlakozásainak ellenőrzésével, és a rendszer újraindításával oldható meg.

IDŐZÍTŐ ÁLTAL VEZÉRELT VÉGÁLLÁSOK

A munka idő kezelése lehetővé teszi a rendszer számára a kapu helyzetének ellenőrzését. Áramszünet esetén a rendszer elveszíti a kapu helyzetét, és minden helyzetet teljesen zártnak tekint (kivéve, ha a nyitási végállás kapcsoló aktív) és lehetővé teszi a nyitási műveletet.

A munka idő ellenőrzése ebben az átmeneti állapotban garantálja azt, hogy a következő kapuzárás teljes lesz.

Többszörös menetirány változtatások után, amikor a motor megáll, majd lassan újraindul, a működési idő ellenőrzése tévesen működhet, és nem a kapu mozgása nem lassul le a végállás elérése előtt. Az idő ellenőrzés a következő manőver alatt újraindul.

TÁVVEZÉRLÉS

Az automatika távirányító segítségével is aktiválható: távirányító aktiválás esetén csak a "nyitás-STOP-zárás-STOP" dinamikus parancs áll rendelkezésre, ez a távirányító bármelyik gombjáról aktiválható.

Amennyiben a rendszer programozásakor a villogó "3" számjelzést választja, a "7", "8" sorkapcsokon egy C-NO kontaktus lesz aktív a második rádiócsatorna használatára.

Memória modul

A modul kivehető, nem felejtő EEPROM memóriamodul. Ez tárolja a távirányító kódokat, 300 felhasználói kód tárolására alkalmas (300 távirányító gomb). A kódok a modulból áramszünet esetén sem törlődnek ki.



Első memorizálás előtt törölje a modul teljes tartalmát.



Amennyiben a vezérlés károsodott és cserére szorul, a memóriamodul kivehető és áthelyezhető az új vezérlésbe. Így nem kell újra feltanítani a távirányítókat. Győződjön meg arról, hogy a memóriamodult az ábra alapján helyesen helyezte vissza.

"L2" jelző LED:

Gyors villogás:	kód törlése
Lassú villogás:	kód memorizálása
Folyamatos világítás:	memória megtelt.

TÁVIRÁNYÍTÓ KÓDOK KEZELÉSE

A) Távirányító csatorna memorizálása

1. Nyomja meg és tartás benyomva a "P3" MEMO gombot: az "L2" LED lassan villog.
2. Nyomja meg a memorizálni kívánt távirányító csatorna gombját.
3. Tartás továbbra is benyomva a "P3" MEMO gombot, minimális szünet után az "L2" LED tovább folytatja a villogást.
4. Nyomja meg újból a feltanítandó távirányító gombot (ugyanazt a távirányítót, ugyanazt a csatorna gombot; ellenkező esetben a memorizálás sikertelenül megszakad).

5. Memorizálás vége: Az "L2" LED 2 másodpercig folyamatosan világít, ezzel jelezve, hogy a távirányító csatorna gomb sikeresen memorizálva van. Utána elalszik.

Megjegyzés: Nem lehet memorizálni egy olyan távirányító csatorna gombot, melyet a memóriaegység már tartalmaz: ebben az esetben a 2. lépésben leírt távirányító aktiváláskor a LED elalszik.

A memorizálás csak a "P3" MEMO gomb elengedése után folytatható. Amennyiben a távirányító gomb első megnyomása után 15 mp-ig nem aktiválja a távirányítót másodszor is, a memorizálás sikertelenül megszakad.

B) Távirányító csatorna törlése

1. Nyomja meg és tartsa megnyomva a "P4" DELETE gombot: az "L2" LED gyorsan villog.

2. Nyomja meg a törölni kívánt távirányító csatorna gombját.

3. Az "L2" LED 2 másodpercig folyamatosan világít, ezzel jelezve, hogy a távirányító csatorna gombot sikeresen törölte. Utána elalszik.

Megjegyzés: Amennyiben a memória nem tartalmazza a törölni kívánt távirányító kódját, a LED a törölni kívánt távirányító csatorna gomb megnyomása után elalszik. A törlés csak a "P4" gomb elengedése után folytatható.

A memorizálási és törlési eljárások folyamán egyaránt igaz, hogy a MEMO és DEL gomb felengedése a művelet vége előtt, a tanítási / törlési folyamat megszakítását eredményezi.

C) Az összes távirányító csatorna törlése

1. Tartsa mindkét gombot ("P3"+"P4") lenyomva legalább 8mp-ig.

2. Az "L2" LED törlés első felében nem világít, 4mp után folyamatosan világít.

3. Az "L2" LED a törlési folyamat végén elalszik.

Megjegyzés: Amikor a memória majdnem megtelt, a rendszernek a parancs megkapásától számított akár 1 másodpercnyi időre is szüksége lehet arra, hogy azonosítsa a távirányító kódját.

Ha az "L2" LED folyamatosan jelez – a memória megtelt. Újabb távirányító memorizálásához el kell távolítani egy másik távirányító kódját.

D) Csatorna memorizálása távolról

A memorizálás rádión keresztül is történhet (a vezérlő doboz felnyitása nélkül), de csak akkor, a "J2" jumper fel van helyezve.

1) Győződjön meg arról, hogy a "J2" jumper fel van helyezve.

2) Egy olyan távirányítón, amelynek legalább egy csatornája (A, B, C vagy D) már memorizálva van, nyomja be egy túvel a középen levő gombot.

Megj: A távirányító gomb benyomásakor az adó hatótávolságában levő összes hasonló rádióvevővel rendelkező vezérlés (melyekben a megnyomott távirányító legalább egy csatornája memorizálva van, és a J2 jumper fel van helyezve) aktiválja a "B1" zümmert.

3) A zümmert aktiválása után egyből nyomja meg az egyik feltanított csatorna gombot a már korábban feltanított távirányítón.

Azok a vezérlőegységek, melyek nem tartalmazzák az adott csatorna kódot (távirányító gombot) 5 másodperces folyamatos hangjelzést adnak, ezután nyugalmi állapotba kerülnek.

Azok a vezérlőegységek, melyek tartalmazzák az adott csatorna kódot (távirányító gombot), egy másodperces hangjelzést adnak, majd belépnek a rádiós tanítás módba.

4) Nyomja meg a kiválasztott gombot a memorizálni kívánt távirányítón, a vevő két fél másodperces hangjelzést ad, ezután kész egy újabb csatorna memorizálására.

5) A rádiós tanításból való kilépéshez várjon 3 másodpercet (ez idő alatt ne nyomjon meg gombot). A vezérlőegység 5 másodperces folyamatos hangjelzést ad, és kilép rádiós tanítás módból. A feltanított távirányító csatornák csak ezután használhatók.

Megjegyzés: Ha a memória megtelt, a vevő 10 rövid hangjelzést ad és automatikusan kilép a „rádiós tanítás módból”. Az "L2" LED bekapcsolva marad.

Ugyanez a hangjelzés következik be mindegyik alkalommal, amikor megtelt memória mellett próbálja meg a "rádiós tanítás módba" való belépést.

Antenna felszerelése

A vevőmodul saját antennájával kerül kiszállításra, mely egy 170 mm hosszúságú merev vezeték.

Nagyobb vételi távolságra alkalmazható az ANS 400 hangolt antenna, maximum 15 méter hosszúságú RG58 koaxiális kábellel (50Ω).

AKKUTÖLTŐ MODUL (OPCIONÁLIS)

Amennyiben a vezérlőegység PRG850BC akkumulátortöltő berendezéssel van ellátva, a berendezés áramszünet esetén is működik. Vegye figyelembe a következő jelzéseket:

- Az akkumulátoros üzemmód jelzéseként teljesen zárt kapuállásban a kijelzőn egy körbe mozgó gondolatjel jelenik meg. Alacsony töltésszint esetén a gondolatjel csak a kijelző alsó felében mozog, a jelzőlámpa pedig 4 fényjelzést ad 30 másodpercenként.

Amikor az akkumulátor teljesen lemerül, a kijelzőn a "C" szimbólum jelenik meg, és a rendszer blokkol (csak teljesen zárt kapuállásban). Amikor visszatér a tápellátás és az akkumulátor elkezdi tölteni, a rendszer újból működőképes lesz, és a kijelző üzenete megváltozik.

- Teljesen zárt kapuállásban a külső eszközök (fotocellák, induktív fémjelző hurkok) nem kapnak tápellátást az energiatakarékosság érdekében. Mozgási parancs esetén a rendszer feszültséget továbbít az eszközökhöz, és ellenőrzi az állapotukat. Ezért a mozgási parancs

végrehajtása 1 másodperccel késni fog (ez az idő szükséges ahhoz, hogy a vezérlőegység beindítsa az eszközök működését). A rendszer a parancsot csak abban az esetben hajtja végre, ha a biztonsági eszközök nyugalmi állapotban vannak.

Amennyiben a biztonsági eszközök aktívak, az eszközök tápellátása megszűnik, és a rendszer visszatér készenléti állapotba.

Figyelem! Amennyiben külső rádióvevőt szeretne alkalmazni, győződjön meg arról, hogy az is működik akkumulátoros üzemmódban, ellenkező esetben akkumulátoros üzemmódban a rendszer nem lesz aktiválható távirányító segítségével.

- Ha a rendszer tápellátása kapumozgatózás közben szűnik meg, a mozgás 1 másodpercre megáll - ekkor a rendszer feszültséget küld az akkumulátorról a biztonsági eszközökhöz - majd azonos irányban folytatódik.

- Akkumulátoros üzemmódban be lehet lépni a programozási módba, be lehet állítani a vezérlés beállításokat, a lassítási időt és a nyomatékot (bemeneti áramfelvétel mérőt). Akkumulátoros üzemmódban azonban nem lehet beállítani a működési időket. Amikor az „L3” után a kijelzőn megjelenik a várakozást jelző szimbólum, a "PROG" gomb megnyomása a programozási módból való kilépéshez vezet.

AKKUMULÁTOR CSERE



Az akkumulátorok cseréjére képzett szakértő jogosult, az elhasznált akkumulátorokat a helyi szabályoknak megfelelően kell szelektálni és újrahasznosítani.

Amennyiben a vezérlés cseréjét hajtja végre, győződjön meg arról, hogy leválasztotta a vezérlésről az akkumulátorokat, és az előírásoknak megfelelően kezelje azokat.

