



**CARDIN ELETTRONICA spa**  
Via del lavoro, 73 – Z.I. Cimavilla  
31013 Codognè (TV) Italy  
Tel: +39/0438.404011  
Fax: +39/0438.401831  
email (Italian): Sales.office.it@cardin.it  
email (Europe): Sales.office@cardin.it  
Http: www.cardin.it

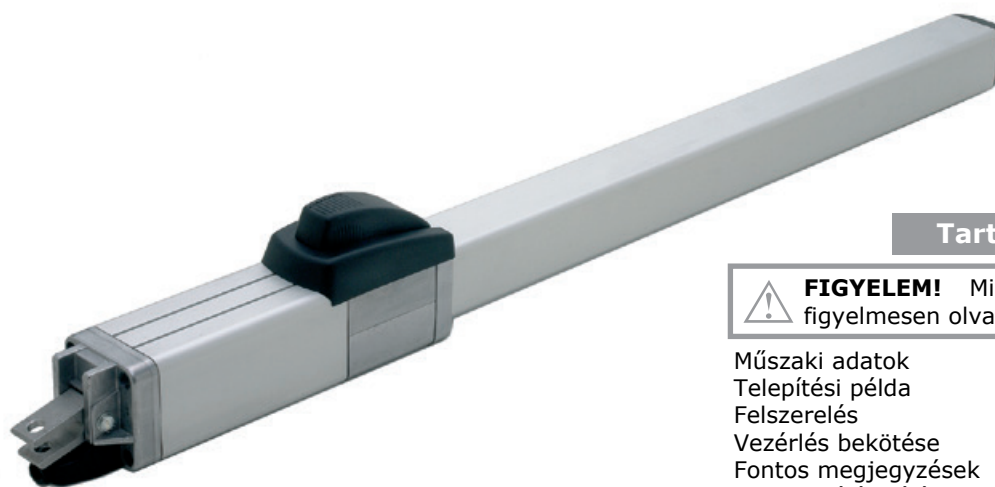
**BL**  
**230Vac**  
**Motors**

Instruction manual	Series	Model	Date
ZVL240.08	BL	Automation	20-07-2005

Questo prodotto è stato testato e collaudato nei laboratori della casa costruttrice, la quale ne ha verificato la perfetta corrispondenza delle caratteristiche con quelle richieste dalla normativa vigente. This product has been tried and tested in the manufacturer's laboratory who have verified that the product conforms in every aspect to the safety standards in force. Ce produit a été testé et essayé dans les laboratoires du fabricant. Pour l'installer suivre attentivement les instructions fournies. Dieses Produkt wurde in den Werkstätten der Herstellerfirma auf die perfekte Übereinstimmung ihrer Eigenschaften mit den von den geltenden Normen vorgeschriebenen getestet und geprüft. Este producto ha sido probado y ensayado en los laboratorios del fabricante, que ha comprobado la perfecta correspondencia de sus características con las contempladas por la normativa vigente.

## 230Vac KAPUMOZGATÓ MOTOR SZÁRNYASKAPUHOZ

**230Vac Motor** 200/BL203  
200/BL203L  
200/BL203C



### Tartalomjegyzék

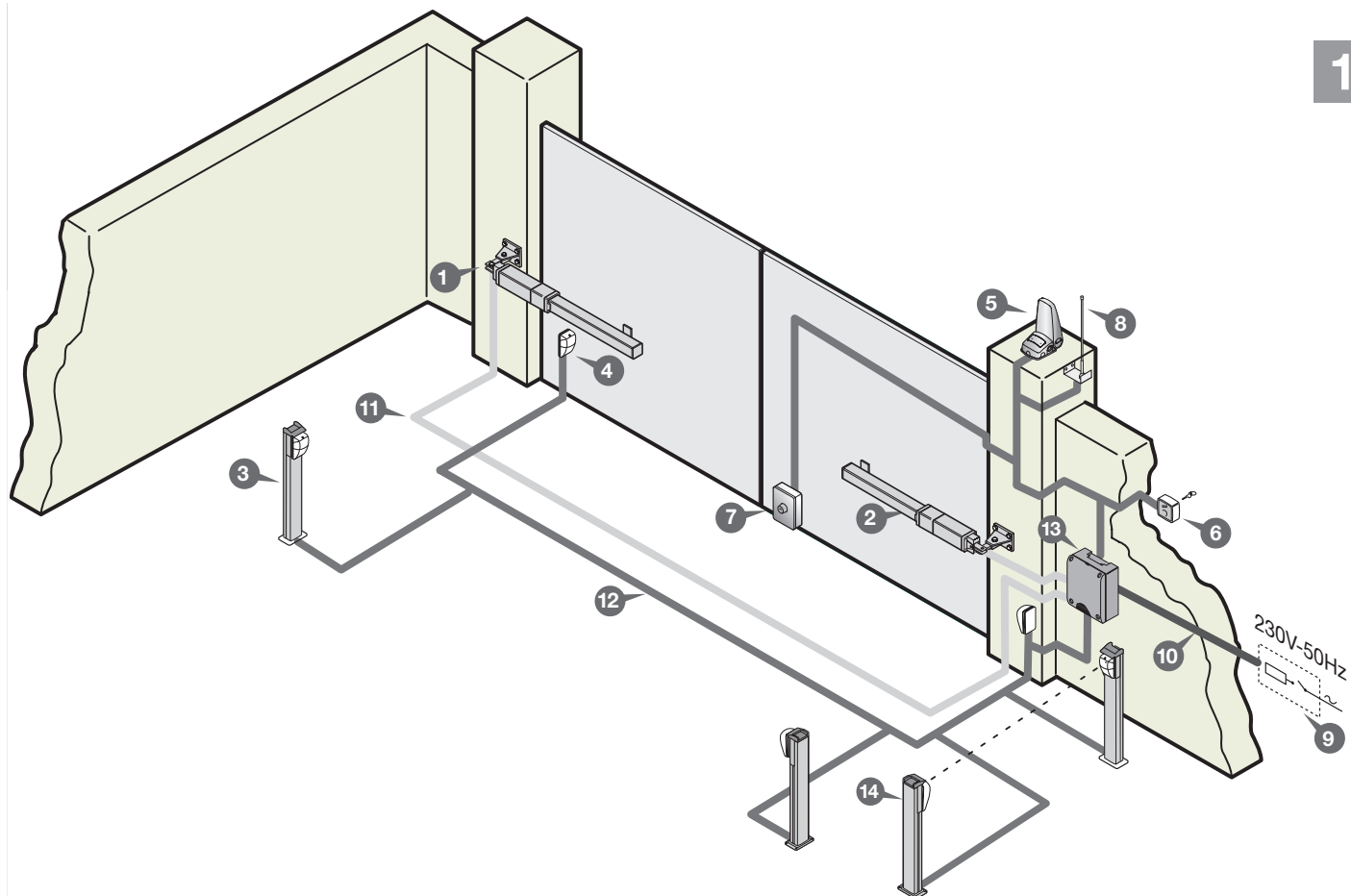
**FIGYELEM!** Mielőtt elkezdené a feltelepítést, figyelmesen olvassa el a következő leírást.

Műszaki adatok	oldal	1
Telepítési példa	oldal	2
Felszerelés	oldal	3-9
Vezérlés bekötése	oldal	9
Fontos megjegyzések	oldal	10
Felhasználói leírás	oldal	10
Felszerelési útmutató	oldal	10
Vezérlés bekötése	oldal	10
Kézi működtetés	oldal	11
Vezérlés PRG811	oldal	13-19
Vezérlés PRG813 (folyamatban)	oldal	20-28

MŰSZAKI ADATOK	200/BL203	200/BL203L	200/BL203C	200/BL203CE	200/BL352	200/BL452
Motor tápellátás	V	230	230	230	230	230
Frekvencia	Hz	50	50	50	50	50
Áramfelvétel	A	0,9	0,9	0,9	1,3	1,4
Teljesítmény	W	220	220	220	220	310
Terhelhetőség	%	25	25	25	25	50
Lökethossz	mm	280	445	330	390	280
Nyomaték	N	2000	2000	2000	2000	3500
Nyitási idő (90°)	s	19	30	24	37	37
Kapacitás	µF	6,3	6,3	6,3	4	5
Osztály	cl.	F	F	F	F	F
IP védelem	IP	44	44	44	44	44
Maximum kapuméret (/szárny)	m	2	4	3	3	3,5
Maximum kapusúly (/szárny)	kg	150	150	150	150	300



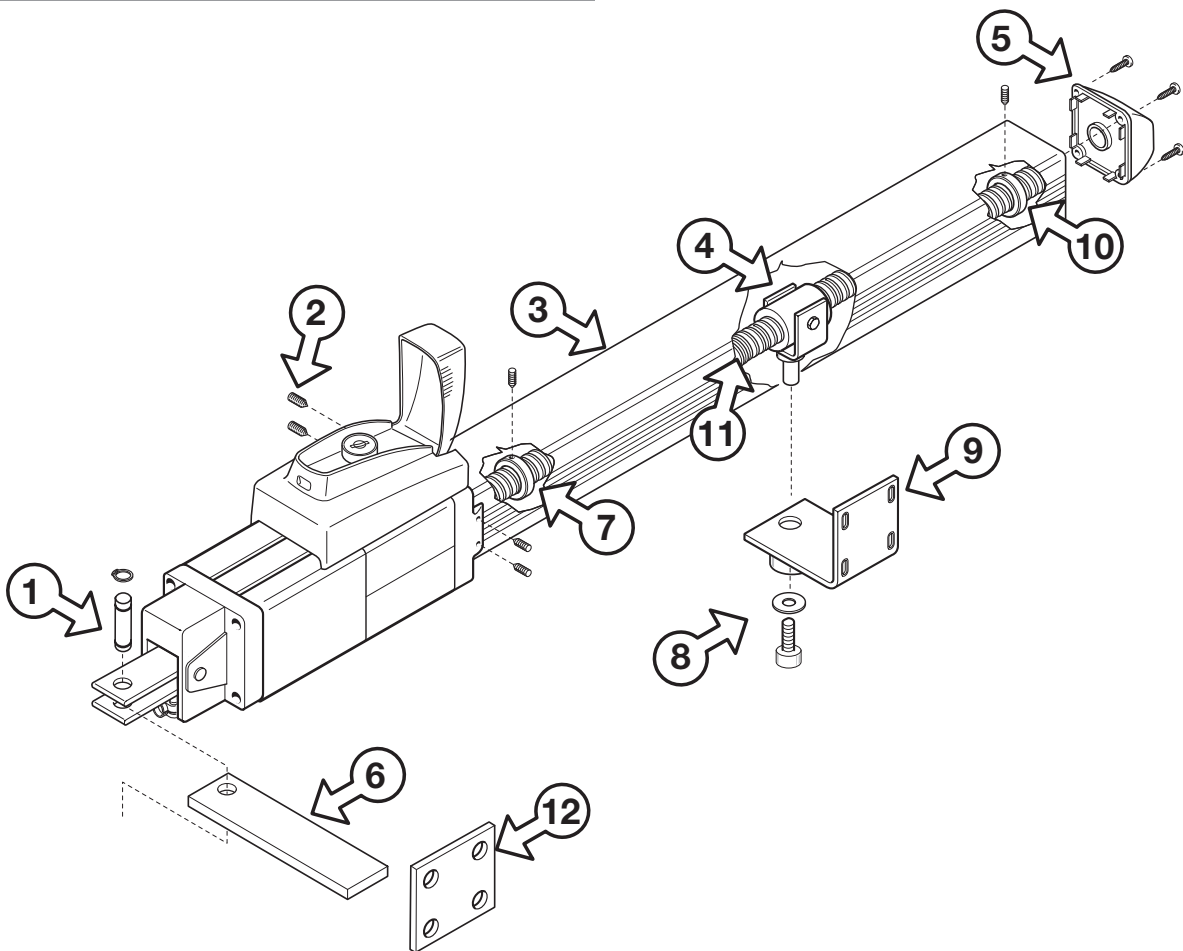
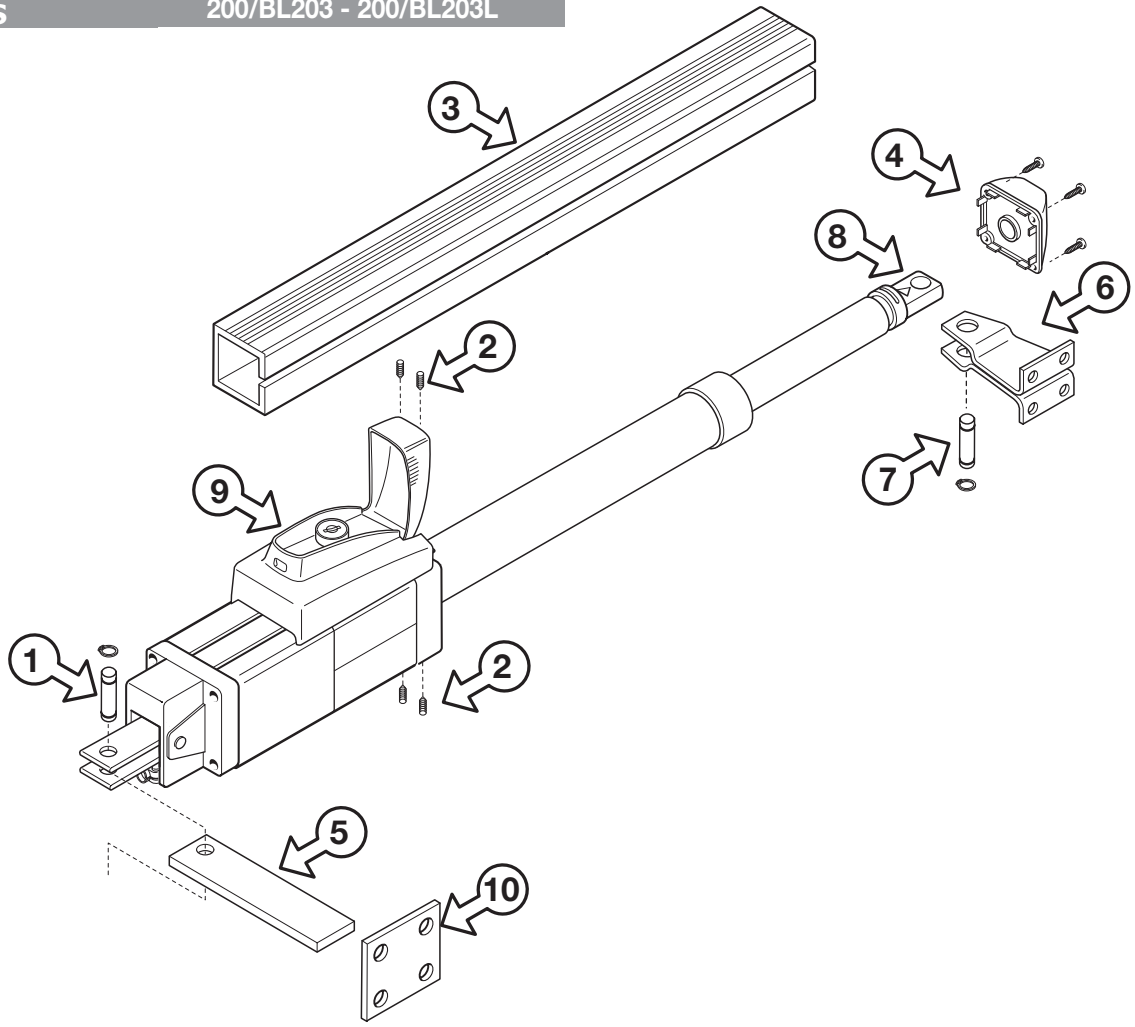
**CARDIN ELETTRONICA spa**  
Via del lavoro, 73 – Z.I. Cimavilla 31013 Codognè (TV) Italy  
Tel: +39/0438.404011  
Fax: +39/0438.401831  
email (Italian): Sales.office.it@cardin.it  
email (Europe): Sales.office@cardin.it  
Http: www.cardin.it



## JELMAGYARÁZAT

- 1 Motor (bal)
- 2 Motor (jobb)
- 3 Belső infrarörpók
- 4 Külső infrarörpók
- 5 Figyelmeztető fény
- 6 Mechanikus kulcsoskapcsoló
- 7 Elektromos zár
- 8 Külső antenna (RG58 koaxkábel - 50Ω)
- 9 Megszakító (3mm a kontaktusok között!)
- 10 Tápkábel 230 Vac
- 11 Kábelcsatorna 230 Vac tápkábelhez
- 12 Kábelcsatorna gyengeáramú kábelhez
- 13 Vezérlőegység
- 14 STOP infrarörpók (FTCS)

**Figyelem!** Az ábra példa jellegű, a telepítéshez szükséges Cardin tartozékok kiválasztását hivatott megkönnyíteni. Az ábrán látható telepítési arányok betartása, és az ajánlott eszközök használata nem kötelező a telepítés alatt.



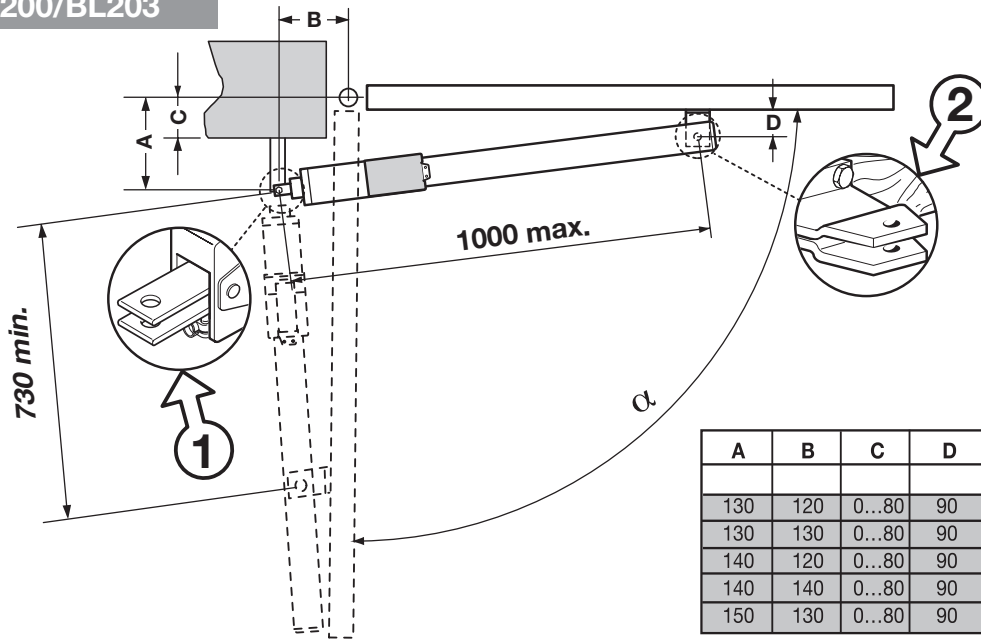


# HASZNÁLATI FELTÉTELEK



## 200/BL203

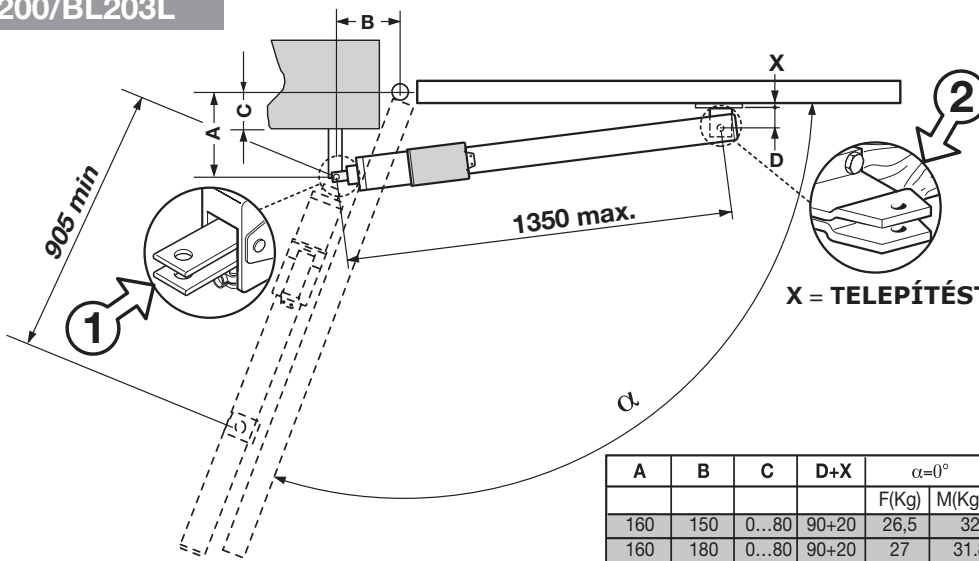
7



A	B	C	D	$\alpha=0^\circ$		$\alpha=90^\circ$		$\alpha$ max
				F(Kg)	M(Kg/m)	F(Kg)	M(Kg/m)	
130	120	0...80	90	29,3	26	28	24,8	90°
130	130	0...80	90	29,6	25,9	31	27,2	90°
140	120	0...80	90	31,6	27,7	31,1	27,3	90°
140	140	0...80	90	31,9	27,7	34,2	29,7	90°
150	130	0...80	90	33,6	29,5	31,2	27,3	90°

## 200/BL203L

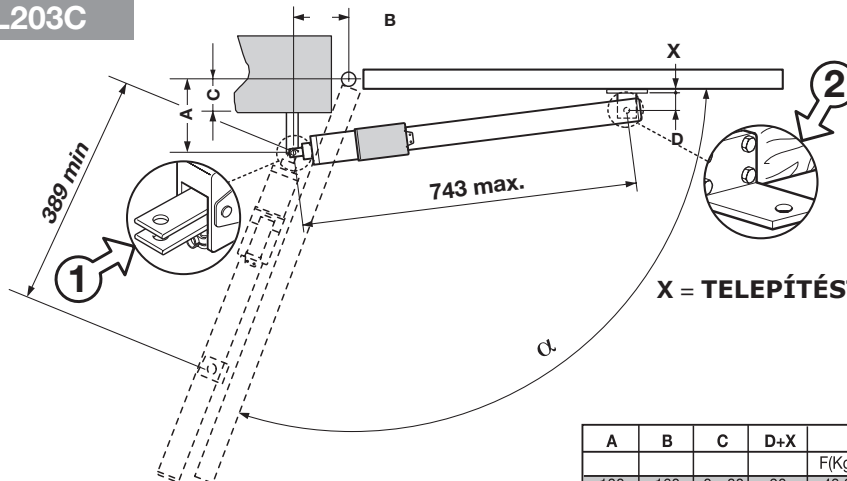
8



A	B	C	D+X	$\alpha=0^\circ$		$\alpha=90^\circ$		$\alpha=110^\circ$		$\alpha$ max
				F(Kg)	M(Kg/m)	F(Kg)	M(Kg/m)	F(Kg)	M(Kg/m)	
160	150	0...80	90+20	26,5	32	25,9	31,22	13	15,8	110°
160	180	0...80	90+20	27	31,8	32,5	38,3	19,2	22,6	110°
180	180	0...80	90+20	30	35,3	32,7	38,5	17,7	20,8	110°
180	210	0...80	90+20	30,6	35	39,9	45,7	24,4	28	110°
200	180	0...80	90+20	33	38,8	33	38,8	16	19	110°

## 200/BL203C

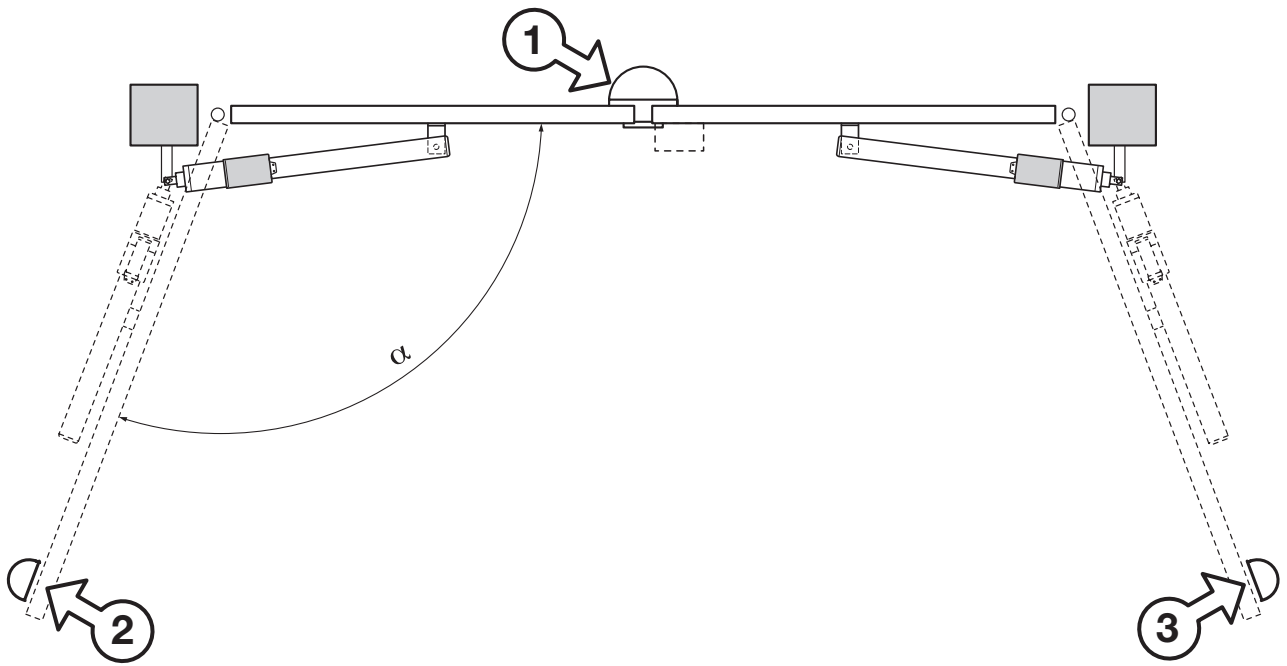
9



A	B	C	D+X	$\alpha=0^\circ$		$\alpha=90^\circ$		$\alpha=110^\circ$		$\alpha$ max
				F(Kg)	M(Kg/m)	F(Kg)	M(Kg/m)	F(Kg)	M(Kg/m)	
130	160	0...80	90	43,2	25,6	59,6	35,3	35,8	24,8	110°
130	170	0...80	90	43,8	25,5	65	37,9	41,1	24	110°
180	160	0...80	105	58,3	34,9	57,4	33,7			90°

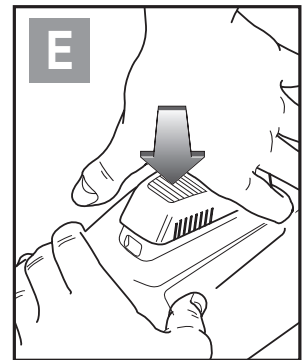
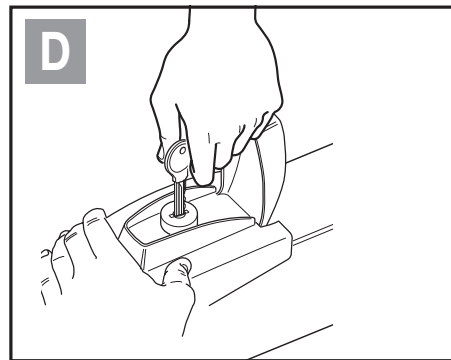
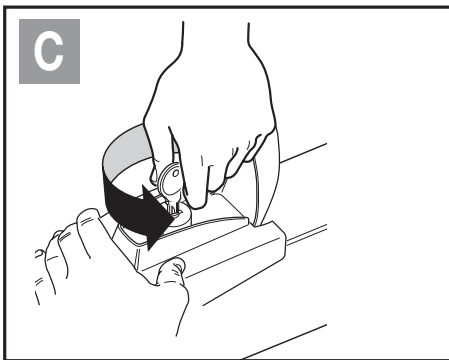
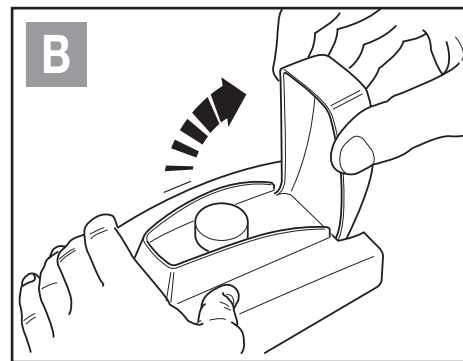
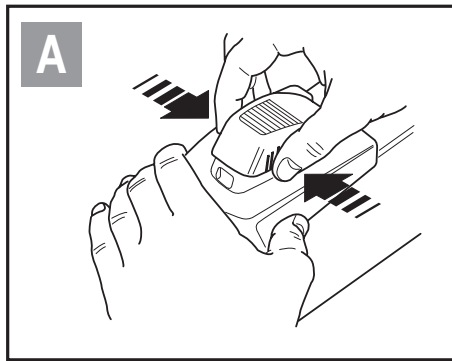
TELEPÍTÉSI PÉLDA

10



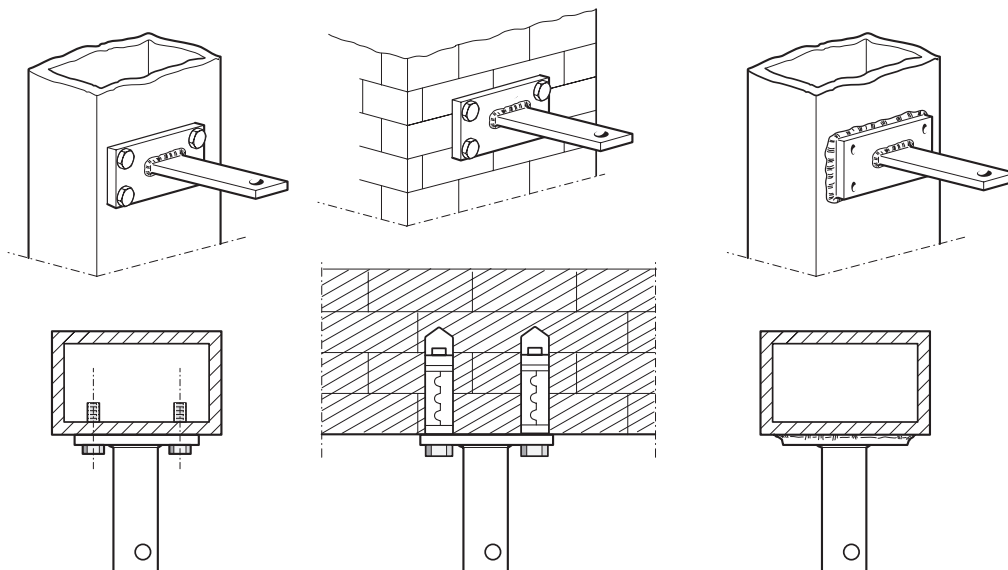
KÉZI MŰKÖDTETÉS

11



## HÁTSÓ KONZOL FELSZERELÉSE (OSZLOPRA/FALRA)

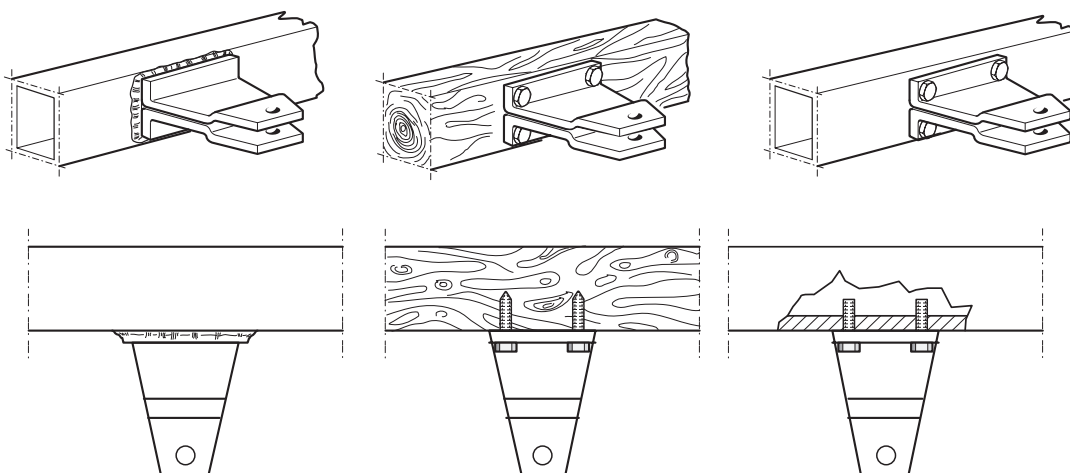
200/BL203  
200/BL203L  
200/BL203C



12

## ELSŐ KONZOL FELSZERELÉSE (KERÍTÉSRE)

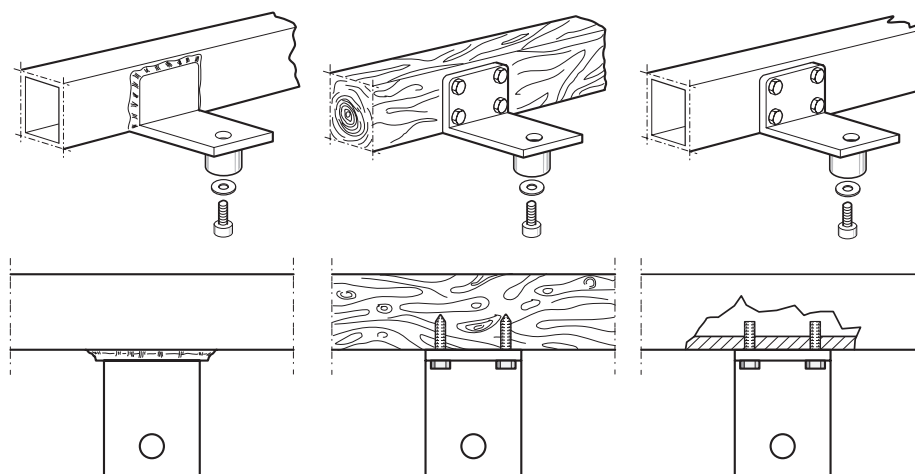
200/BL203  
200/BL203L



13

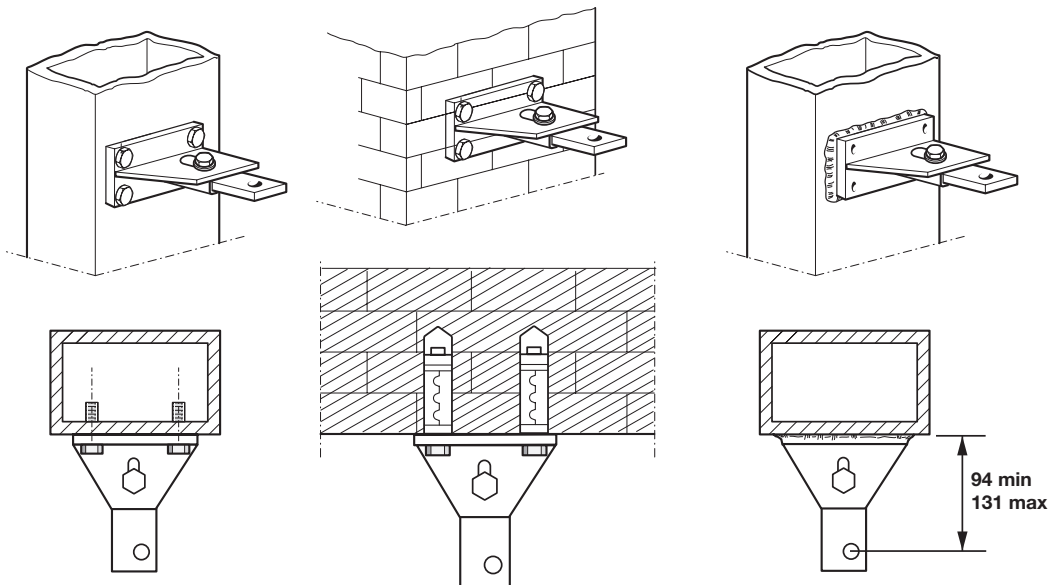
## ELSŐ KONZOL FELSZERELÉSE (KERÍTÉSRE)

200/BL203C

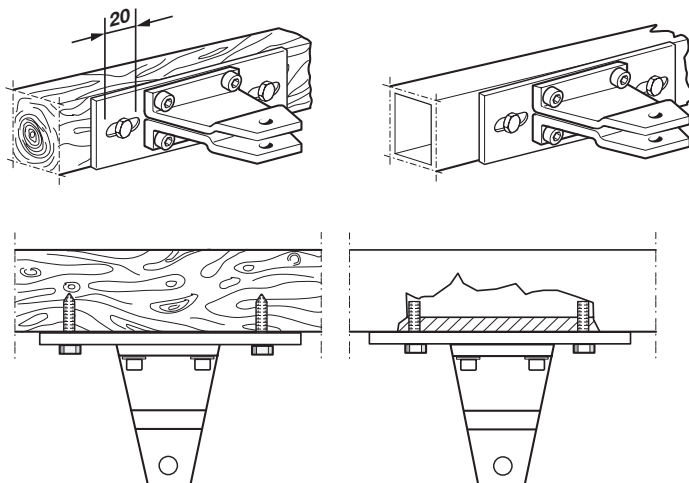


14

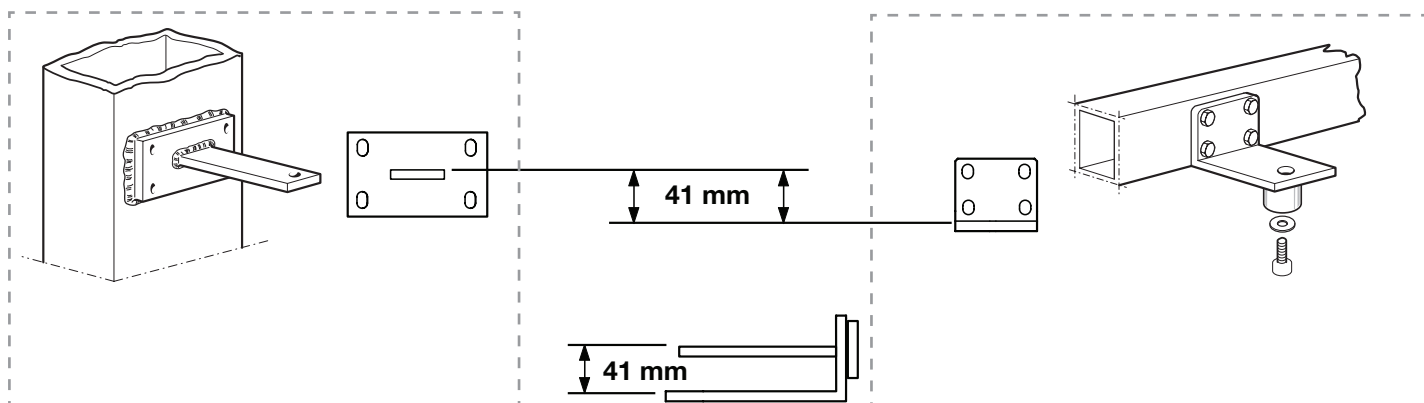
206/BL201STAP

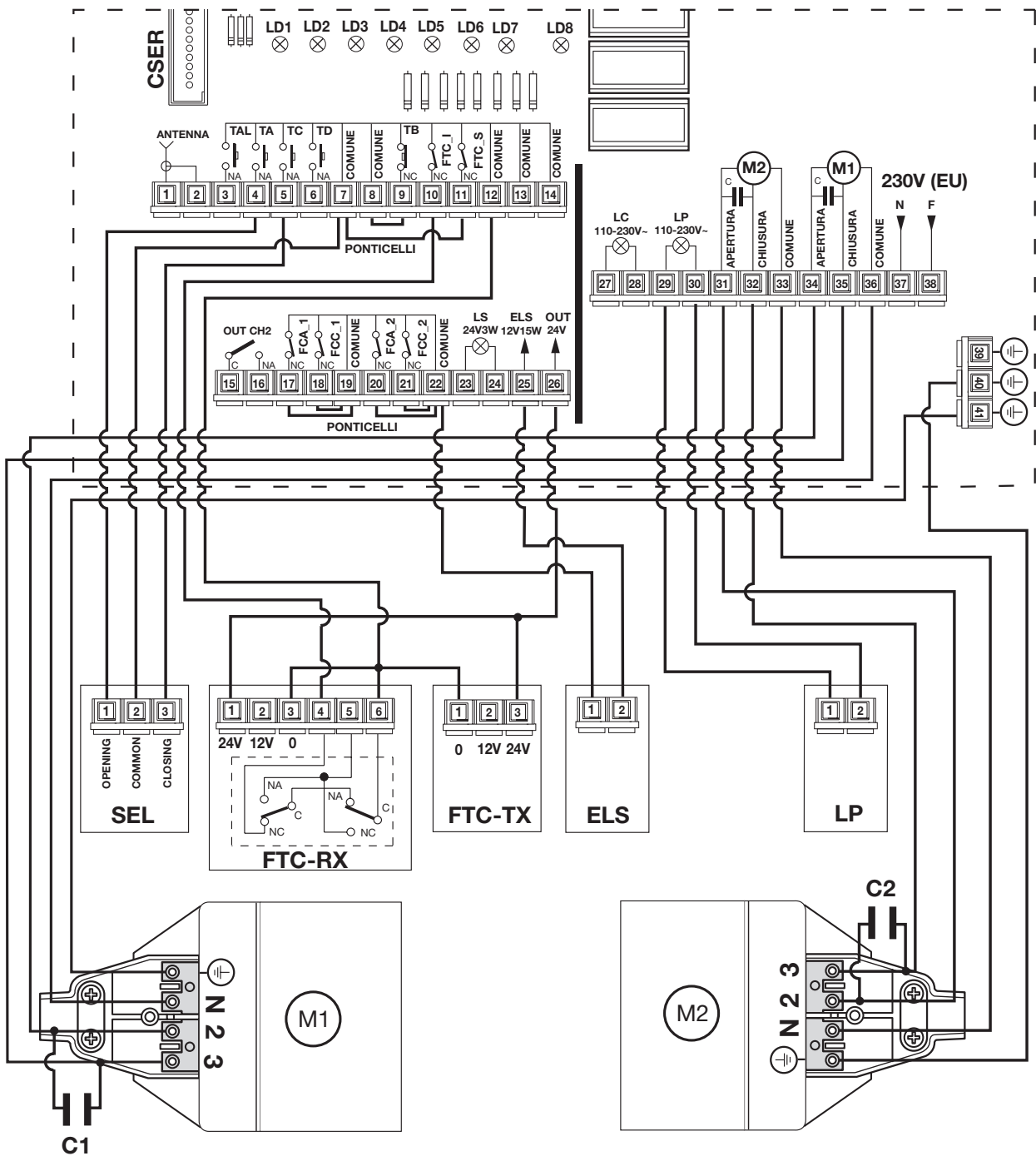


206/BL201SUAR



200/BL203C






⊕ - Terra	⊕ - Ground	⊕ - Terre	⊕ - Erdung	⊕ - Tierra
N - Comune	N - Neutral	N - Commun	N - Gemeinsam	N - Común
2 - Apre	2 - Open	2 - Ouvre	2 - Öffnen	2 - Abre
3 - Chiude	3 - Close	3 - Ferme	3 - Schließen	3 - Cierra

UTILIZZARE PER IL COLLEGAMENTO ELETTRICO CAVO MULTIPOLARE FLESSIBILE 3 x 1 + T  
 USE FLEXIBLE MULTIWIRED CABLES FOR THE ELECTRICAL CONNECTION 3 x 1 + EARTH WIRE  
 POUR LE BRANCHEMENT ÉLECTRIQUE, UTILISER UN CÂBLE MULTIPOLAIRE FLEXIBLE 3 X 1 + T  
 ZUM ANSCHLUSS EIN MEHRPOLIGES FLEXIBLES ELEKTROKABEL 3 X 1 + T VERWENDEN.  
 PARA LA CONEXIÓN ELÉCTRICA UTILIZAR UN CABLE MULTIPOLAR FLEXIBLE 3 x 1 + T

## FONTOS MEGJEGYZÉSEK



**A személyi biztonság garantálása érdekében, kérem, olvassa el figyelmesen a következő telepítési utasításokat. Különösen azokra figyeljen, melyek  megkülönböztető jelzéssel vannak ellátva. Az egyes utasítások figyelmen kívül hagyása veszélyeztetheti a helyes működést, valamint az emberéletet. Amennyiben megteheti, tartsa meg a leírást (vagy mentse el), ha a jövőben szükség lenne rá.**



- A kezelési útmutató szakképzett telepítők részére van összeállítva. A telepítést a kezelési útmutató szerint, a helyi szabványoknak és előírásoknak megfelelően kell elvégezni. A telepítéshez csak minősített anyagokat használjon, melyek megfelelnek az adott körülményeknek.
  - A karbantartási munkálatokat csak képzett szakértő végezheti el. Javítási és tisztítási munkálatok megkezdése előtt győződjön meg arról, hogy az eszköz áramtalanítva van.
  - Az adott eszköz csak rendeltetészerűen használható, vagyis kizárólag szárnyaskapu automatizálására. Az eszköz egy- vagy kétszárnyas kapu automatizálására alkalmas.
  - Az eszköz a kaputól jobbra vagy balra egyaránt telepíthető.
  - Az eszköz és minden tartozéka a Cardin Elettronica fejlesztése, alaposan ellenőrzésre és tesztelésre került, megfelel az összes vonatkozó biztonsági előírásnak.
- Bármely jogosulatlan beavatkozás helytelennek és ennél fogva veszélyesnek számít. A gyártó nem vállal felelősséget az olyan telepítésekért, melyek nem felelnek meg a helyi szabványoknak és előírásoknak, beleértve a nem megfelelően földelt telepítéseket.



A mechanikai ütközőelemek fellelítése kötelező, mind zárási mind nyitási irányba. (10-es ábra).

## BIZTONSÁGI INTÉZKEDÉSEK

A telepítő köteles ellenőrizni, hogy az eszköz telepítése megfelel-e a következő biztonsági követelményeknek:

- 1) Győződjön meg arról, hogy a kapu az úttól elég távol helyezkedik el, hogy ne okozzon forgalmi zavart.
- 2) Az automatikát a kapu magánterületi oldalára, és nem a nyilvános oldalára kell telepíteni. Nyitott állapotban a kapuszárnyak ne foglaljanak el közterületet.
- 3) Az automatika gépjármű kapuk részére van kifejlesztve, a gyalogosok külön kaput használjanak.
- 4) Mozgás közben a teljes kapu jól látható kell legyen, ezért a vezérlést olyan helyre szerelje fel, ahonnan a működtető személy jól láthatja a kaput.
- 5) Jól észrevehető helyen helyezzen el legalább két figyelmeztető jelzést az automatikus működésről – egyet a kapu magánterületi oldalán, egyet a nyilvános oldalon. A jelzések legyenek eltávolíthatatlanok, és semmilyen tárgy ne takarja el őket. (pl. faágak, dekoratív kerítéselemek)
- 6) Magyarázza el a felhasználónak, hogy gyerekeknek és háziállatoknak az automatika működési területén belül tartózkodni veszélyes és tilos. Lehetőség szerint tüntesse fel ezt a figyelmeztető jelzéseken is.
- 7) Amennyiben valamelyik kapuszárny nyitott állapotban 500 mm-nél közelebb kerül egy fix szerkezethez, a szerkezetet védje le ütközésgátlóval.
- 8) A megfelelő földelés elengedhetetlen az eszköz elektromos biztonságához.
- 9) Amennyiben valamilyen kérdése merül fel az eszköz biztonságosságával kapcsolatban, ne folytassa a telepítést. Kérjen felvilágosítást a viszonteladótól.



## MŰSZAKI JELLEMZŐK

**200/BL03** Önzáró elektromechanikus 230Vac motor. A kapuszárny maximális hossza - 2 m, maximális súlya - 150 kg (kapuszárnyanként).

**200/BL203L** Önzáró elektromechanikus 230Vac motor. A kapuszárny maximális hossza - 2 m, maximális súlya - 150 kg (kapuszárnyanként). Maximális lökethossz használatokor a nyitási szög 90°. Elektromos zár használata esetén az eszköz használható 4 m-es kapuszárnyak mozgatására is, de a súlyuk ne haladja meg 150 kg-t.

**200/BL203C** Önzáró elektromechanikus 230Vac A kapuszárny maximális hossza - 1,8 m, maximális súlya-150 kg(kapuszárnyanként). Maximális lökethossz használatokor a nyitási szög 90°. Elektromos zár használata esetén az eszköz használható 3 m-es kapuszárnyak mozgatására is, de a súlyuk ne haladja meg 150 kg-t.

- Motor végtelenített acél csigaorsóval
- Préselt alumínium ház
- Kézi kioldó mechanizmus ütésálló műanyag tokban
- Motor fém fogaskerekekkel két részes alumínium házban
- Cink bevonatú tartók és tartozékok
- Állandó sűrűségű kenőanyag

## KIEGÉSZÍTŐK

- 206/BL201STAP** - Állítható falra szerelhető hátsó tartó
- 206/BL201SUAR** - Állítható hátsó lemez (kapura erősítéshez)
- 980/XLSE11C** - Elektromos zár 12 Vac

## FELHASZNÁLÓI INSTRUKCIÓK



**Figyelem!** Az Európai Unióban WEEE jelzéssel rendelkezik! Amennyiben az élettartama lejárt a kommunális szeméttől elkülönítve kell kezelni. Az előírások következtében a felhasználó köteles gondoskodni ezen elektronikai eszközök megfelelő hulladékgyűjtőbe való elszállításáról, vagy a gyártóhoz való visszajuttatásról, amennyiben ugyanazon gyártó termékére szeretné lecserélni. A szelektív gyűjtés, a környezetbarát eljárás és elszállítás hozzájárul a negatív környezeti hatások elkerüléséhez, és az újrahasznosítás növeléséhez. A termék nem megengedett használat utáni kezelése a helyi törvények és előírások szerint büntethető.

Ellenőrizze a rendszer helyes működését nyitás/zárás közben, veszély esetén nyomja meg a STOP gombot.

Áramszünet esetén a kapu kézzel nyitható - használja a kioldó kulcsot (lásd a kézi kioldás részt).

Rendszeresen ellenőrizze a mozgó részek állapotát, szükség esetén zsírozza meg őket. Kiemelten figyeljen a csigaorsóra - 3. ábra, 11-es elem (200/BL203C). Használjon tartós sűrűségű kenőanyagot, mely -20 és +70 °C között használható. Működési rendellenesség esetén áramtalanítsa az automatikát, ne kísérelje meg önállóan a javítást. Rendszeresen ellenőrizze a biztonsági berendezések (pl. infrászorompók) működését.

Javítómunkálatok elvégzésére csak képzett szakemberek jogosultak, eredeti tartozékok alkalmazásával. Az automatika nem alkalmas folyamatos működésre, vegye figyelembe az első oldalon található műszaki adatokban megadott terhelhetőséget.

## KAPUMOZGATÓ FELTELEPÍTÉSE

A NYITÁS - STOP - ZÁRÁS vezérlő gombok szükségesek a kapu működtetéséhez. A vezérlő gombokat gyerekektől elzárt helyre telepítse.

A telepítés megkezdése előtt ellenőrizze, hogy az automatizálandó kapuszerkezet állapotát és hogy megfelel-e a helyi szabványoknak és előírásoknak.

Győződjön meg arról, hogy a kapuszerkezet elég stabil (szükség esetén erősítse meg azt), és hogy a kapuszárnyak lassan és gyorsan egyaránt könnyen mozgathatók.

Az alkotóelemek olajozásakor használjon állandó sűrűségű kenőanyagot, melyek -20 és +70 °C között használhatók.

- Ellenőrizze a biztonsági távolságokat a kapuszerkezet mozgó és mozdulatlan elemei között:
  - a nyitódás-záródás minden pontján a kapu felülete és az oszlop felülete között minimum 30mm-es szabad tér kell hogy maradjon.
  - győződjön meg arról, hogy a távolság a kapu alsó pereme és a talaj felülete között sehol nem haladja meg a 30 mm-t.
- A kapu felületén nem ajánlottak az olyan nyílások vagy mélyedések, melyekbe befér egy emberi kéz vagy egy láb.
- Ellenőrizze a kapu felfüggesztését, győződjön meg arról, hogy egy kapuszárny felső és alsó mozgatókarja egy tengelyen helyezkedik el.
- A kábelcsatornákat a vezérlés és a biztonsági eszközök elhelyezéséből kiindulva alakítsa ki, győződjön meg arról, hogy a rendszer megfelel a helyi szabványoknak és előírásoknak (lásd a telepítési példát, 1. ábra).
- Győződjön meg arról, hogy az automatizálási eszköz megfelel a kapu méreteinek, súlyának, működési ciklusának (lásd a terhelhetőség adatot a műszaki adatoknál).

## 200/BL203 - BL203L TELEPÍTÉSE

Az eszköz a kaputól jobbra és balra egyaránt telepíthető. A helyes telepítéshez végezze el a következőket:

- Mozgassa a kaput zárt állásba
- Válassza ki a használni kívánt nyitási módot (7,8 ábra).
- Az "A" és "B" mért értékeket figyelembe véve rögzítse a hátsó tartót az oszlophoz (12. ábra). A kívánt nyitódási módból induljon ki, ellenőrizve a kapucsukló oszlophoz képest mért pozícióját (7,8 ábra, "C" mért érték).
- Erősítse a mozgató kart az "5" hátsó tartóhoz az "1" tartócsavar segítségével (2. ábra), valamint rögzítse a "6" első tartót a "7" csavar segítségével.

- Húzza ki kézi erővel a mozgatókart, amíg 5 mm-re nem lesz a végállástól.

**Figyelem!** A "2" első tartó és az "1" hátsó tartó közötti távolság nem haladhatja meg az 1000 mm-t BL203 esetén, és az 1345 mm-t BL203L esetében (7-8. ábra).

- Állítsa a mozgatókart normál működő állásba, tegye hozzá a kapu felületéhez és jelölje meg a "6" első tartó helyét.  
Megj.: Győződjön meg róla, hogy a motor tökéletesen vízszintes (használgjon vízmértéket), és csak ezután rögzítse az első tartót a kapu felületén (14. ábra).
- Az első tartót a következő módokon lehet rögzíteni:
  - a kapukeretre vagy vízszintes keresztvasra,
  - amennyiben ez nem lehetséges, helyezzen a kapu felületére egy erősítőlemezt, majd ahhoz rögzítse az első tartót.
- Helyezze a kart a "6" első tartóba, rögzítse a "7" csavar és az adott C klipsz segítségével. (2. ábra).
- Helyezze fel a védőburkolatot, és rögzítse a 4 adott csavar segítségével (2. ábra, 2. elem), és helyezze fel a védő műanyag tetőt (2. ábra, 4. elem).
- Kézi erővel mozgassa a kaput teljesen nyitott állapotba, és győződjön meg arról, hogy a kar nincs 5 mm-nél távolabb a végállástól.
- Amennyiben a 200/BL2124L motorral 2-4 m széles kaput kíván automatizálni, telepítsen elektromos zárat a kapu stabil zárva tartása érdekében.

### 200/BL203C TELEPÍTÉSE

Az automatika a kaputól jobbra és balra egyaránt telepíthető. A helyes telepítéshez végezze el a következőket:

- Mozdassa a kaput zárt állásba
  - Válassza ki a kívánt nyitási módot (9. ábra).
  - Az "A" és "B" mért értékeket figyelembe véve rögzítse a hátsó tartót az oszlophoz (12. ábra).
- A kívánt nyitódási módból induljon ki, ellenőrizze a kapucsukló oszlophoz képest mért pozícióját (9. ábra, "C" mért érték).

**Figyelem!** Amennyiben a hátsó és első tartók előzetes telepítése szükséges a piszton nélkül, vegye figyelembe a 17. ábra jelzéseit.

- Helyezze fel a "3" védőburkolatot varrattal a kapu felülete felé, rögzítse a négy adott "2" csavar segítségével (jól húzza meg őket), és helyezze fel az "5" műanyag tetőt a négy adott csavar segítségével (2. ábra)
- Forgassa a csigaorsót (4. elem) amíg nem éri el 15 mm-es távolságot a záródási végállástól.
- Helyezze a kart a "6" első tartóba, rögzítse az "1" csavar segítségével (3. ábra).
- Állítsa a mozgatókart normál működő állásba, tegye hozzá a kapu felületéhez és jelölje meg a "6" első tartó helyét.  
Megj.: Győződjön meg róla, hogy a motor tökéletesen vízszintes (használgjon vízmértéket), és csak ezután rögzítse az első tartót a kapu felületén (14. ábra).
- Az első tartót a következő módokon lehet rögzíteni:
  - a kapukeretre vagy vízszintes keresztvasra,
  - amennyiben ez nem lehetséges, helyezzen a kapu felületére egy erősítőlemezt, majd ahhoz rögzítse az első tartót.
- Helyezze a "4" csigaorsó tartócsavarját a "9" első tartóba, és rögzítse az adott "8" C-klipsz segítségével (3. ábra)
- Kioldott motor mellett kézi erővel mozgassa meg a kapuszárnyat / szárnyakat és győződjön meg róla, hogy minden jól működik.
- Amennyiben a 200/BL203C eszközzel 1,8-3 m széles kaput kíván automatizálni, telepítsen elektromos zárat a kapu stabil zárva tartása érdekében.

### ELEKTRONIKA BEKÖTÉSE (18-as ábra)

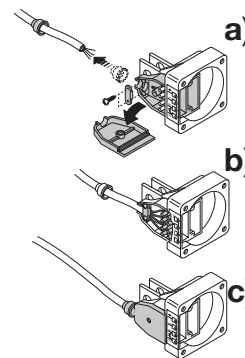
**Figyelem!** A helyes működés érdekében használjon Cardin gyári vezérlést, mely a következő verzióban áll rendelkezésre: PRG811 két motorhoz.

Bekötés előtt ellenőrizze ha a hálózati feszültség megegyezik a kart tápláló feszültséggel.

- a rendszer 230V 50Hz feszültségen működik
- a motort földelni kell, ehhez használja a megjelölt kapcsolást
- ne használjon alumínium kábelt és ne cinezze le a beszerelendő kábelvégeket.
- Használjon T min 85 oC kábelt, mely ellenáll a kültéri faktoroknak.
- Hagyjon elegendő vezetékét a motor mellett ahhoz, hogy mozgás esetén ne húzódjon.
- A tápkábel nem szabad a mozgó elemek köré tekerni és nem kell a falba rögzíteni.
- Szerelje be a kondenzátort a kért helyre (18. ábra)

### A tápkábel gumitömítése

- Helyezze a tömitést a kábelre, mozdítsa hátra, hogy be tudja kötni a kábelt
  - Kösse be a kábelt
  - Rögzítse a fedelet, majd a gumitömítést.
- Az eljárás mindenképp fontos, mivel IP44 védelemet biztosít.



**Figyelem!** A szervomotor nincs nyomaték szabályozóval ellátva. Csak olyan elektronikus vezérlést használjon, melynek a maximális megengedett nyomatéka 150 N (helyi szabványok és előírások).

### A NYOMATÉK BEÁLLÍTÁSA (lásd a vezérlés kezelési útmutatóját)

A telepítéshez beépített nyomaték szabályozóval ellátott Cardin vezérlés telepítése ajánlott.

A Cardin vezérlések optimalizálják az automatika működését, optimális erő kifejtést és működési sebességet garantál minden nyitás/zárás folyamán.

A vezérlés ezen felül biztosítja, hogy a nyomaték mértéke mindig megfeleljen a beállított mértéknek. A beállítások az adott kapu súlyától, méretétől, valamint a telepítési körülményektől függenek.

Ne feledje, hogy a helyi szabványok és előírások szerint a nyomaték mértékét a rendszerhez kell igazítani.

A nyomaték helyes mértékének kiválasztása maximális biztonságot garantál, és biztosítja a mechanikai alkotóelemek hosszú élettartamát.

### A MECHANIKUS VÉGÁLLÁSOK BEÁLLÍTÁSA (3. ábra)

A 200/BL203C modell is állítható mechanikus végállásokkal van ellátva ("7" és "10"). Lazítsa meg a csavarokat és helyezze a "7" és "10" gyűrűket a kívánt nyitási és zárási állásokba, majd óvatosan rögzítse azokat.

### KÉZI MŰKÖDTETÉS (11-es ábra)

A kézi kioldás csak abban az esetben használható, ha a kapuautomatika áramszünet miatt üzemképtelen.

A kioldáshoz használja a biztosított kulcsokat. Tárolja a kulcsot könnyen elérhető helyen az épületben, vagy a kapu közelében (esetleg a kulcstartó rekeszben, 11. ábra, 5. elem)

### A kioldáshoz végezze el a következőket:

- nyissa fel a záró mechanizmus fedelét, ehhez nyomja meg annak széleit (11a-11b ábra);
- helyezze be a kioldó kulcsot, és fordítsa el kb. 30 fokkal (11c ábra). A fogaskerekek kioldódnak, a zárilinder megemelkedik.
- amennyiben kioldott állapotban kívánja hagyni a kaput, egyszerűen hajtja vissza a záró mechanizmus fedelét (11e ábra).

### A visszazáráshoz végezze el a következőket:

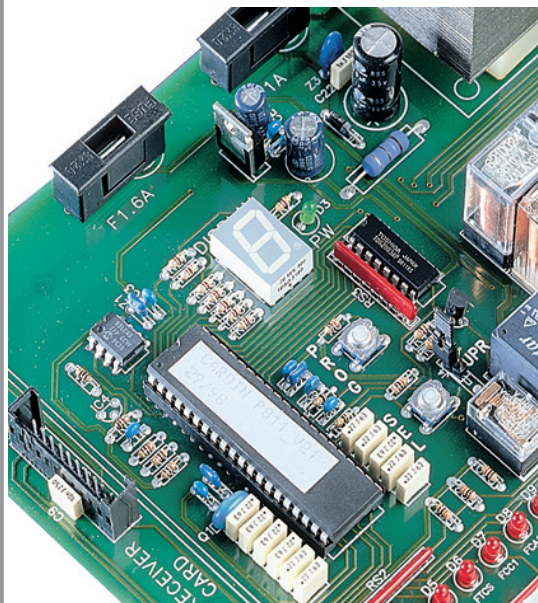
- vegye ki a kulcsot (11d ábra), hajtja vissza fedele, és nyomja meg a kezével, amíg a koronacsavarok visszazáródnak;
- a kulcsot mindig biztos helyen tárolja

**Megj.:** Szükség esetén enyhén mozgassa meg a kapuszárnyakat az egyszerűbb visszazáráshoz.

**Figyelem!** Ne nyomja túlzott erővel a záró mechanizmust. Amennyiben ellenállást érez, enyhén mozgassa meg a kapuszárnyakat, hogy a fogaskerekek könnyebben a helyükre állhassanak.



# PRG811 vezérlés egy- és kétszárnyas kapukhoz (230 Vac motor)



## Tartalomjegyzék

hjk	oldal	1
-----	-------	---

### MŰSZAKI ADATOK

<b>Tápellátás</b>	<b>Vac</b>	<b>230</b>
<b>Frekvencia</b>	<b>Hz</b>	<b>50/60</b>
<b>Vezérelhető motorok száma</b>	<b>db</b>	<b>2</b>
<b>Motor tápfeszültség</b>	<b>Vac</b>	<b>230</b>
<b>Motor teljesítmény (motorok)</b>	<b>W</b>	<b>470 + 470</b>
<b>Névleges áramfelvétel</b>	<b>A</b>	<b>4,6</b>
<b>Működési hőmérséklet</b>	<b>C°</b>	<b>-20...+55</b>

### Bemenetek

Tápellátás csatlakozó 230 Vac 50/60 Hz  
Földelés vezeték  
Beépített vevő antenna csatlakozó a behelyezhető vevő kártyához  
Nyitás gomb bemenet "N.O."  
Kiskapu nyitás gomb bemenet "N.O."  
Zárás gomb bemenet "N.O."  
Dinamikus gomb bemenet "N.O."  
Stop gomb bemenet "N.C."  
Menetirány változtató fotócellák "N.C."  
Blokoló fotócellák "N.C."  
Motor 1 nyitási/zárási végállás kapcsoló "N.C." (programban kikapcsolható)  
Motor 2 nyitási/zárási végállás kapcsoló "N.C." (programban kikapcsolható)

### Kimenetek

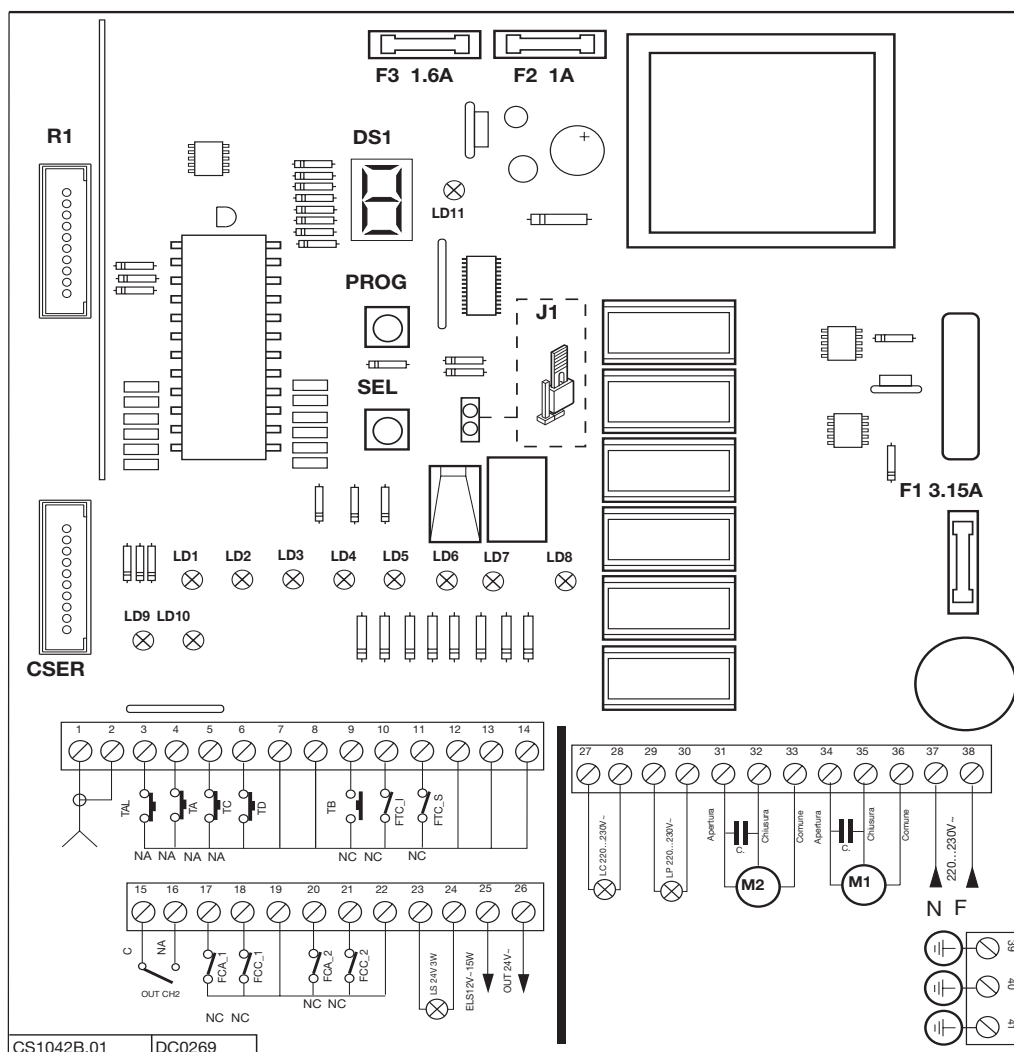
Kimenet 1-es motorhoz  
Kimenet 2-es motorhoz  
Kimenet villogó figyelmeztető fényekhez 230 Vac 40W (folyamatos vagy szaggatott működés)  
Kimenet időzítő vezérelt éjszakai világítás vezérlésére 230 Vac 40W  
Kimenet külső eszközök tápellátásához 24 Vac 10W  
Kimenet elektromos zárhoz 12V dc 15W  
Kimenet jelző lámpához 24 Vac 3W  
Kimenet a rádióvevő kártya második csatornájához C-NO (csak 2 csatornás vevő kártyával)

<b>Munkaidő:</b> A maximálisan beprogramozható idő	sec	300
<b>Szünetidő:</b> A maximálisan beprogramozható idő	sec	300

### Éjszakai világítás

Teljes működési ideje 2 szárnyas kapu esetén: "1. kapuszárny nyitási idő + 2. kapuszárny + szünet idő + 30 másodperc"  
Teljes működési ideje 1 szárnyas kapu esetén: "1. kapuszárny működési idejének kétszerese + szünet idő + 30 másodperc"

## VEZÉRLŐEGYSÉG BEKÖTÉSE



<b>DS1</b>	<b>Hétszegmenses kijelző</b>	<b>LD6</b>	<b>Biztonsági LED, zárási végállás, szárny 2</b>
<b>J1</b>	<b>Manuális működési mód választása (normál nyitott)</b>	<b>LD7</b>	<b>Biztonsági LED, nyitási végállás, szárny 2</b>
<b>F1</b>	<b>3,15A késleltetett biztosíték – túlterhelés védelem 230 V</b>	<b>LD8</b>	<b>Jelző LED – Manuális működés mód</b>
<b>F2</b>	<b>1A gyors biztosíték - 24V áramkör túlterhelés védeleme</b>	<b>LD9</b>	<b>Jelző LED, nyitás gomb aktív</b>
<b>F3</b>	<b>1,6A késleltetett biztosíték – elektromos zár</b>	<b>LD10</b>	<b>Jelző LED, zárás gomb aktív</b>
<b>LD1</b>	<b>Biztonsági LED, STOP gomb</b>	<b>LD11</b>	<b>Tápellátás jelző LED</b>
<b>LD2</b>	<b>Biztonsági LED, invertáló fotócellák</b>	<b>PROG</b>	<b>Programozó gomb</b>
<b>LD3</b>	<b>Biztonsági LED, stop fotócellák</b>	<b>SEL</b>	<b>Választó gomb</b>
<b>LD4</b>	<b>Biztonsági LED, zárási végállás, szárny 1</b>	<b>R1</b>	<b>Rádió vevő kártya csatlakozó</b>
<b>LD5</b>	<b>Biztonsági LED, nyitási végállás, szárny 1</b>	<b>CSER</b>	<b>Soros vonali interfész csatlakozó (opcionális)</b>

## FUNKCIÓK BEÁLLÍTÁSA

Az elektronikus vezérlő egység egy vagy kétszárnyú, 230 Vac, szárnyas-, csuklós-, toló- vagy garázskaпуhoz használható. A motoroknál használható feszültség szabályozás segítségével kerül beállításra a tolóerő és a nyomaték.

A rendszerbeállítások elvégzése egyszerűen, két gomb segítségével elvégezhető. A hét szegmenses LED kijelzőn megjelenő, 10 lépcsőből álló programozási pontokban a következő opciók állíthatók:

1. **Egy motor / Két motor**
2. **Szárnyas kapu / Tolókapu**
3. **Elektromos zár mentesítő mozgás (kapu lökés)**
4. **Elektromos zár**
5. **Dinamikus gomb működési módja (nyit-zár-nyit-zár / nyit-stop-zár-stop)**
6. **Automatikus visszazárás aktív**
7. **Előzetes fényjelzés**
8. **1. motor végállás kapcsoló**
9. **2. motor végállás kapcsoló**
0. **Folyamatos vagy villogó figyelmeztető fények**

Az opciók beállítása után a nyomaték beállítás, majd a kapu valós működésének megfelelően a működési idő programozás következik (a motorok mozognak a munkaidő programozás alatt).

A kiskapu nyitás csak az 1-es kapuszárnyhoz állítható (motor M1). Ez a kapuszárny nyílik először, ha két kapuszárny van. A működési idő az 1-es kapuszárny teljes működési ideje.

## VEZÉRLŐEGYSÉG

- Csatlakoztatás előtt győződjön meg arról, hogy a hálózati feszültség és frekvencia megfelel az eszközön feltüntetett értékeknek. Megj.: A telepítőnek a felelőssége a kapuszárny súlyának és méreteinek megfelelő nyomaték beállítása. A biztonsági szabványok a maximum tolóerőt a kapuszárny végén 15 kg-ban állapítják meg.
- Csatlakoztassa a vezérlő és a biztonsági eszközök vezetékét, a motor kábeleket és a többi 230Vac eszközt. Ezután csatlakoztassa a tápellátás kábelt az eszközhöz.

- 1** Csatlakozó a rádióvevő antennához; csatlakoztasson egy 17cm hosszú merev vezetékét vagy egy ANS400 külső antennát. A csatlakoztatásához használjon RG58 koaxiális kábelt (50Ω).
- 2** Rádióvevő antenna árnyékolás csatlakozó
- 3** TAL (N.O.) kiskapu nyitás gomb (csak motor 1)
- 4** TA (N.O.) nyitási gomb bemenet
- 5** TC (N.O.) zárási gomb bemenet
- 6** TD (N.O.) dinamikus gomb (nyitás / stop / zárás / stop vagy nyitás / zárás, nyitás / zárás beállítás esetén menet-irány változtatás csak zárás folyamán történik)
- 7-8** COM minden kimenethez és bemenethez
- 9** TB (N.C.) STOP gomb bemenet (A kontaktus nyitása megszakítja a következő mozgásparancs kiadásáig)
- 10** FTC\_I (N.C.) Biztonsági és vezérlő eszközök bemenete (az infrarompók jelzése megszakítja a mozgást zárás alatt). A kontaktus nyitása zárás alatt a mozgási irány megfordulását eredményezi.
- 11** FTC\_S (N.C.) Biztonsági és felügyeleti eszközök bemenete (stop infrarompók). A kontaktus nyitása minden mozgást megállít, az akadály elhárításáig. Az infrarompók megnyugodása után a mozgás zárási irányban folytatódik a végállás eléréséig (amennyiben be van állítva az automatikus visszazárás).
- 12-14** COM minden kimenethez és bemenethez
- 15-16** Feszültségmentes kimenet (N.O.) második rádiócsatorna használatához (csak 2 csatornás vevő kártyánál)
- 17** FCA1 (N.C.) nyitási végállás kapcsoló, szárny 1
- 18** FCC1 (N.C.) zárási végállás kapcsoló, szárny 1
- 19** COM minden kimenethez és bemenethez
- 20** FCA2 (N.C.) nyitási végállás kapcsoló, szárny 2
- 21** FCC2 (N.C.) zárási végállás kapcsoló, szárny 2
- 22** COM minden kimenethez és bemenethez
- 23-24** Kimenet jelző fénynek 24Vac 3W
- 25** Elektromos zár 12Vac 15W max. (csak nyitás alatt)
- 26** Kimenet külső eszközök tápellátására 24Vac 10W
- 27-28** Kimenet éjszakai világításnak 230Vac 40W
- 29-30** Kimenet figyelmeztető fénynek (folyamatos vagy villogó működés)

- 31-32-33** Motor M2 kimenet Nyitás – Zárás – Közös
- 34-35-36** Motor M1 kimenet Nyitás – Zárás – Közös
- 37-38** Vezérlés tápellátás 230Vac 50/60Hz
- 39** Vezérlés föld vezeték 230Vac 50/60Hz
- 40** Motor föld vezeték (kimenet)
- 41** Motor föld vezeték (kimenet)

**Megjegyzés:** MINDEN HASZNÁLATON KÍVÜLI ALAPHELYZETBEN ZÁRT KONTAKTUST KÖZÖS PONTHOZ KELL HIDALNI. (A szoftveresen kiiktatott végállás kapcsolók csatlakozásait nem szükséges áthidalni).

Helyezze tápellátás alá az eszközt, és győződjön meg arról, hogy a piros jelző LED-ek a következő állapotokat mutatják-e:

- |        |   |     |
|--------|---|-----|
| - LD1  | Biztonsági LED, stop gomb "TB"                    | be  |
| - LD2  | Biztonsági LED, invertáló fotócellák "FTC_I"      | be  |
| - LD3  | Biztonsági LED, stop fotócellák "FTC_S"           | be  |
| - LD4  | Biztonsági LED, zárási végállás, szárny 1 "FCC1"  | be* |
| - LD5  | Biztonsági LED, nyitási végállás, szárny 1 "FCA1" | be* |
| - LD6  | Biztonsági LED, zárási végállás, szárny 2 "FCC2"  | be* |
| - LD7  | Biztonsági LED, nyitási végállás, szárny 2 "FCA2" | be* |
| - LD8  | Jelző LED, manuális működés                       | ki  |
| - LD9  | Jelző LED, nyitás gomb "TA"                       | ki  |
| - LD10 | Jelző LED, zárás gomb "TC"                        | ki  |
| - LD11 | Zöld tápellátás LED                               | be  |

\*A LED-ek akkor világítanak, ha a hozzájuk tartozó a biztonsági eszköz inaktív (a kapu helyzetétől és a használt biztonsági eszközöktől függően). Győződjön meg arról, hogy a biztonsági eszköz aktiválása kikapcsolja a hozzá tartozó LED-et.

Amennyiben a zöld "Tápellátás" "LD11" LED nem világít, ellenőrizze az biztosítékok állapotát és a 230 V tápkábel csatlakozását a 37 és 38 sorkapcsokon (1-es ábra).

Amennyiben egy vagy több biztonsági LED nem világít, ellenőrizze a biztonsági eszközök csatlakozásait, valamint győződjön meg arról, hogy a használaton kívüli alaphelyzetben zárt kontaktusok át vannak-e hidalva.

## MŰKÖDÉSI ÉS RIASZTÁSI JELZÉSEK



**mindkét mechanikus végállás kapcsoló (nyitási és zárási) aktív**



**memória paraméter hiba**



**működési idő programozása blokkolva (okozhatja: TB, FTC\_I, FTC\_S )**



**rendszer programozás kezdete**



**várakozás az egyes paraméterek beállítása után**



**nyomaték beállítás (1-es szint)**



**munka idő beállítás**



**nyitás**



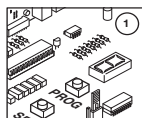
**STOP**



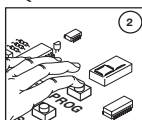
**várakozás automatikus visszazárás előtt (ha aktiválva van)**



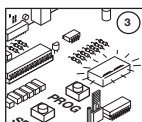
**zárás**



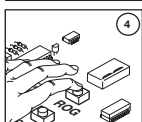
A beállítás megkezdése előtt győződjön meg arról, hogy a kapu teljesen zárt állapotban van, az LCD-kijelző ki van kapcsolva. Ha a manuális működési mód aktív volt, távolítsa el a J1 jumpert.



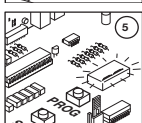
Tartsa benyomva a "PROG" gombot min. 4 másodpercig – a "DS1" kijelzőn megjelenik a "d" szimbólum (a paraméterek megadásának üzemmódja).



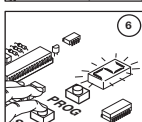
Kb. 1 másodperc elteltével a rendszer belép programozási stádiumba – a kijelzőn az "1" jelenik meg.



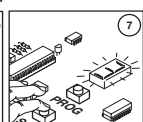
A rendszer első programozásakor (az EEPROM memória-modul üres), a paraméterek nem lesznek előzetesen beállítva, ezért minden beállítási pontban a paraméterek számjelzései villogni fognak.



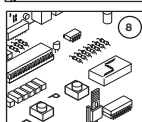
Amennyiben korábban beállított rendszer programozása történik, a kijelzőn megjelenő számjelzések a korábban beállított értékeknek felelnek meg (melyek ezúton ellenőrizhetők). Egy adott paraméter megváltoztatásához nyomja meg a "PROG" gombot.



Amint a 4-5. ábrán látható, a nem villogó számjelzés a "PROG" gomb megnyomásakor elkezd villogni. Ez a művelet szükség szerint ismételtető, amíg a kívánt érték be nem lesz állítva.



A következő programozási ponthoz való átlépéshez nyomja meg a "SEL" gombot. Az előző programozási ponthoz nem lehet visszatérni – csak ha végigmentünk az összes programozási ponton. Az utolsó programozási pont után, ha nem lépünk a következő módba, a vezérlés visszatér az "1" programozási ponthoz.



**Megjegyzés:** a "SEL" gomb megnyomása alatt az LD8 LED világít.

Az utolsó programozási pont után a "4" pont jelenik meg az LCD-n. A rendszer átkapcsolható a rendszer beállítások programozása módból nyomaték / munka és szünetidő programozása módba. Ekkor három lehetőség áll rendelkezésre:

- 20 másodperc szünet után (amikor a telepítő nem nyom meg gombot) a vezérlés elmenti a beprogramozott értékeket és kilép a programozási üzemmódból.
- a "SEL" gomb megnyomása visszaléptet az "1" programozási ponthoz.
- a "PROG" gomb megnyomása átléptet lassítás beállítás módba.

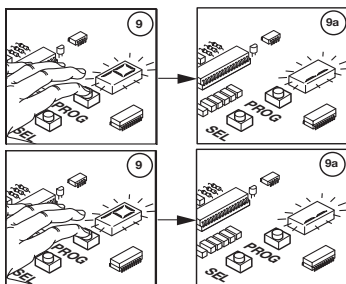
KIJELZŐ	FOLYAMATOS FÉNYJELZÉS	VILLOGÓ FÉNYJELZÉS
1	<b>1 motor</b>	<b>2 motor</b>
2	<b>szárnyaskapu</b>	<b>tolókapu</b>
3	<b>elektromos zár lökés aktív</b>	<b>elektromos zár lökés kikapcsolva</b>
4	<b>elektromos zár aktív</b>	<b>elektromos zár tiltva</b>
5	<b>TD: nyit / zár</b>	<b>TD: nyit / STOP / zár / STOP</b>
6	<b>automatikus visszazárás aktív</b>	<b>automatikus visszazárás tiltva</b>
7	<b>elővillogás bekapcsolva</b>	<b>elővillogás kikapcsolva</b>
8	<b>1-es motor végállás be</b>	<b>1-es motor végállás ki</b>
9	<b>2-es motor végállás be</b>	<b>2-es motor végállás ki</b>
0	<b>figyelmeztető fény: folyamatos</b>	<b>figyelmeztető fény: szaggatott</b>
A	<b>FTCI zárt helyzetben is aktív</b>	<b>FTCI csak zárás alatt aktív</b>
b	<b>jelző fény: folyamatos</b>	<b>jelző fény: szaggatott</b>

\* A menetirány változtatás csak zárasközben aktív, nyitás közben nem reagál a „TD” parancsra.

\*\* Ha az FTC\_I fotocella aktív a kapu álló helyzetében, a rendszer nem fogad el mozgatósi parancsot (még nyitási parancsot sem).

\*\*\* A figyelmeztető fények nyitás folyamán lassan, zárás folyamán gyorsan jeleznek. Folyamatosan világítanak, amikor a kapu nincsen teljesen zárt állásban, és kikapcsolnak amikor a kapu teljesen zárt állásba ér.

## NYOMATÉK BEÁLLÍTÁSA



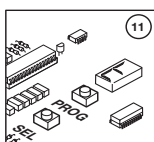
A PROG gomb megnyomásával a "4" pontban átléphet a nyomaték beállítás módba. A nyomaték értéke 1 és 5 között állítható, 1 a legkisebb, 5 a legnagyobb nyomaték.

A SEL gomb minden egyes megnyomásakor továbblép a következő nyomaték értékre. A választott értékre lépve a PROG gomb megnyomásával állíthatjuk be azt. Az 5-ös nyomaték után megjelenik a programozási módok közötti "4" jel. Ha ezen a PROG gombot nyomjuk meg, továbblépünk munkaidő programozás módba. A SEL gomb megnyomása a "4" jelzés alatt visszalép az 1-es nyomatékhoz.

Ha a "4" jelzés megjelenése után 20 másodpercig nem nyom gombot, akkor a vezérlés automatikusan elmenti a beállított értékeket és kilép programozás módból (nem megy tovább a munkaidő programozás részre).

Kijelző	Nyomaték	Feszültség
P1	40%	110Vac
P2	55%	135Vac
P3	65%	155Vac
P4	75%	185Vac
P5	100%	230Vac

## MUNKAI DŐ BEPROGRAMOZÁSA



A nyomaték beállítása után a "4" szimbólum jelenik meg. Ennél a szimbólumnál a "PROG" gomb megnyomásával a rendszer átlép az utolsó programozási fázisba – a munka- és szünet idő programozásába.

A munka- és szünet idő beállításának kezdetét a "t" szimbólum megjelenése jelzi, mely két másodpercig marad a kijelzőn, utána a kijelző kikapcsol.

Ezután már csak a "PROG" gomb használandó programozáshoz, a gomb egymás után való megnyomása a következő értékeket állítja be:

# PROGRAMOZÁS

	Konfiguráció		
PROG nyomása	1 szárnyú kapu	2 szárnyú tolókapu	2 szárnyú szárnyaskapu
<b>Első</b>	1-es szárny nyitása	1-es és 2-es szárny nyitása	1-es, majd 2-es szárny nyitása 2mp-cel később
<b>Második</b>	1-es szárny STOP, szünetidő kezdete	1-es szárny STOP	1-es szárny STOP
<b>Harmadik</b>	1-es szárny zárása szünetidő vége	2-es szárny STOP szünetidő kezdete	2-es szárny STOP szünet idő kezdete
<b>Negyedik</b>	-	1-es, 2-es szárny zárása szünetidő vége	2-es szárny zárása, szünetidő vége
<b>Ötödik</b>		-	1-es szárny zárása

A programozás lépésről lépésre hajtható végre, a motorok aktiválása a programozási lépéseknek megfelelően történik (például ha az 1. szárnyas kapu konfigurációt választja, csak a motor 1 kerül aktiválásra a programozás alatt). Amennyiben aktív az előzetes fényjelzés, van elektromos zár vagy zár tehermentesítés (előzetes mozgás zárasi irányba), a programozás folyamán ezeket is be kell állítani. Mint látható, a programozáshoz csak a PROG gombot kell nyomni a kapu típusától és a szárnyak szárától függően.

**Megj1:** A maximum működési idő és szünet idő egyaránt 300 másodperc: ha a vezérlés eléri ezt a határt, automatikusan továbblép a következő programozási lépésre (a maximum időt memorizálva). A kapuszárny 1 számára a zárasi késleltetés maximális értéke a kapuszárny 2 működési idejével egyenlő.

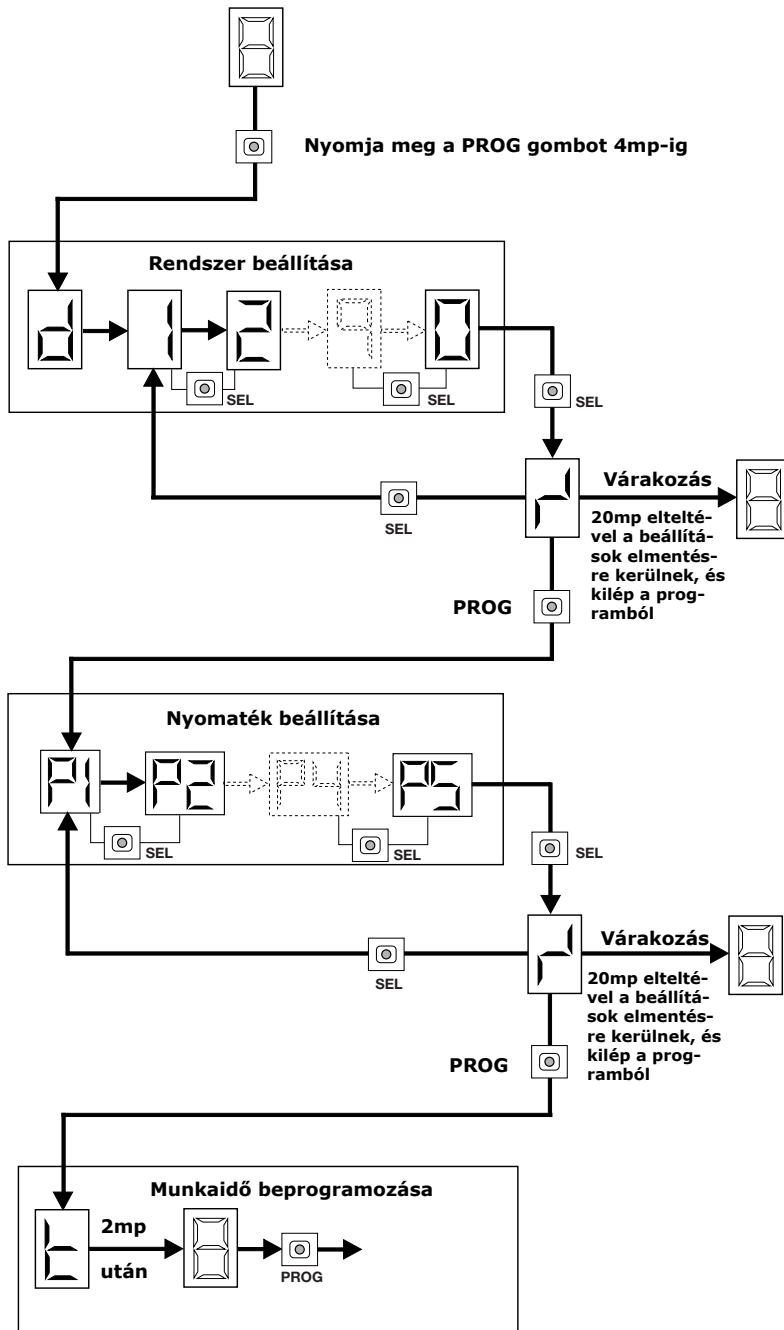
**Megj2:** Ha az elektromos zár lökés aktív, akkor nem kapcsolható ki az elektromos zár funkció. Az egy szárnyas kapu kiválasztása automatikusan kikapcsolja a második kapuszárny végállás kapcsolóinak működését.

Tolókapu kiválasztása automatikusan kikapcsolja az elektromos zár lökés funkciót.

A végállás kapcsolók kikapcsolása a programozás folyamán azt jelenti, hogy a megfelelő kontaktusokat nem kell áthidalni.

Invertáló és stop fotocella, vagy a stop gomb jelzése szintén megállítja a kaput, de az idő számlálása folytatódik, amit a villogó fények folyamatosan világítanak, jelezve hogy a vezérlés aktív állapotban van. A kijelzőn a "b" szimbólum jelenik meg. A munka idő számlálása is szünetel, de amint az akadály elhárul, vagy a stop gomb kiold (csak benyomva tartott állapotban aktív), a mozgás automatikusan újraindul, és a munka idő számlálás folytatódik. A nyitási irányú fotocella jelzése szintén megállítja a kaput, de az idő számlálása folytatódik, amit a villogó fények aktív állapotban maradására jelez. Az idő számlálása csak a PROG gombtáblázat szerinti megnyomása után fejeződik be. A nyitás programozása után a „-” szimbólum jelenik meg a kijelzőn.

**FIGYELEM!** A működési időt mindig úgy állítsa be, hogy a kapu teljesen kinyíljon, és hagyjon rá még pluszba 3-4 másodpercet. Ha ezt nem teszi meg, akkor nem garantált a kapu teljes nyitása használat alatt (lásd „Lágy végállások” részt). A programozás befejezését az éjszakai világítás bekapcsolása (melynek működési ideje ekkorra már szintén beállításra kerül) és a jelzőfények kikapcsolása (ami a zárasi manőver végén) is jelzik.



## TÁVVEZÉRLÉS

Az automatika távirányító segítségével is aktiválható: távirányítós aktiválás esetén csak a "nyitás-STOP-zárás-STOP" dinamikus parancs áll rendelkezésre, ez a távirányító bármelyik gombjáról aktiválható. Amennyiben a rendszer programozásakor a villogó "3" számjelzést választja, a "7", "8" sorkapcsokon egy C-NO kontaktus lesz aktív a második rádiócsatorna használatára.

### Memória modul

A modul kivehető, nem felejtő EEPROM memóriamodul. Ez tárolja a távirányítókódokat, 300 felhasználói kód tárolására alkalmas (300 távirányító gomb). A kódok a modulból áramszünet esetén sem törlődnek ki.



**Első memorizálás előtt törölje a modul teljes tartalmát.**



**Amennyiben a vezérlés károsodott és cserére szorul, a memóriamodul kivehető és áthelyezhető az új vezérlésbe. Így nem kell újra feltanítani a távirányítókat. Győződjön meg arról, hogy a memóriamodult az ábra alapján helyesen helyezte vissza.**

### "L2" jelző LED:

Gyors villogás:	kód törlése
Lassú villogás:	kód memorizálása
Folyamatos világítás:	memória megtelt.

## TÁVIRÁNYÍTÓ KÓDOK KEZELÉSE

### A) Távirányító csatorna memorizálás

1. Nyomja meg és tartsa benyomva a "P3" MEMO gombot: az "L2" LED lassan villog.
2. Aktiválja a memorizálni kívánt távirányító csatorna gombot
3. Tartsa továbbra is benyomva a "P3" MEMO gombot, minimális szünet után az "L2" LED tovább folytatja a villogást.
4. Aktiválja újból a feltanítandó távirányító gombot (ugyanazt a távirányítót, ugyanazt a csatorna gombot; ellenkező esetben a memorizálás sikertelenül megszakad).
5. Memorizálás vége: Az "L2" LED 2 másodpercig folyamatosan világít, ezzel jelezve, hogy a távirányító csatorna gomb sikeresen memorizálva van. Utána elalszik.

**Megjegyzés:** Nem lehet memorizálni egy olyan távirányító csatorna gombot, melyet a memóriaelem már tartalmaz: ebben az esetben a 2. lépésben leírt távirányító aktiváláskor a LED elalszik.

A memorizálás csak a "P3" MEMO gomb elengedése után folytatható. Amennyiben a távirányító gomb első megnyomása után 15 mp-ig nem aktiválja a távirányítót másodszor is, a memorizálás sikertelenül megszakad.

### B) Távirányító csatorna törlés

1. Nyomja meg és tartsa megnyomva a "P4" DELETE gombot: az "L2" LED gyorsan villog.
2. Aktiválja a törölni kívánt távirányító csatorna gombot
3. Az "L2" LED 2 másodpercig folyamatosan világít, ezzel jelezve, hogy a távirányító csatorna gombot sikeresen törölte. Utána elalszik.

**Megjegyzés:** Amennyiben a memória nem tartalmazza a törölni kívánt távirányító kódját, a LED a törölni kívánt távirányító csatorna gomb megnyomása után elalszik. A törlés csak a "P4" gomb elengedése után folytatható.

A memorizálási és törlési eljárások folyamán egyaránt igaz, hogy a MEMO és DEL gomb felengedése a művelet vége előtt, a tanítási / törlési folyamat megszakítását eredményezi.

### C) Az összes távirányító csatorna törlés

1. Tartsa mindkét gombot ("P3" + "P4") lenyomva legalább 8 mp-ig
2. Az "L2" LED törlés első felében nem világít, 4 mp után folyamatosan világít.
3. Az "L2" LED a törlési folyamat végén elalszik

**Megjegyzés:** Amikor a memória majdnem megtelt, a rendszernek a parancs megkapásától számított akár 1 másodpercnyi időre is szüksége lehet arra, hogy azonosítsa a távirányító kódját.

Ha az "L2" LED folyamatosan jelez – a memória megtelt. Újabb távirányító memorizálásához el kell távolítani egy másik távirányító kódját.

### D) Csatorna memorizálása távolról

A memorizálás rádióan keresztül is történhet (a vezérlő doboz felnyitása nélkül), de csak akkor, a "J2" jumper fel van helyezve.

- 1) Győződjön meg arról, hogy a "J2" jumper fel van helyezve.
- 2) Egy olyan távirányítón, amelynek legalább egy csatornája (A, B, C vagy D) már memorizálva van, nyomja be egy túvel a középen levő gombot.

**Megj:** A távirányító gomb benyomásakor az adó hatótávolságában levő összes hasonló rádióvevővel rendelkező vezérlés (melyekben a megnyomott távirányító legalább egy csatornája memorizálva van, és a J2 jumper fel van helyezve) aktiválja a "B1" zűmmert.

- 3) A zűmmer aktiválása után egyből nyomja meg az egyik feltanított csatorna gombot a már korábban feltanított távirányítón.

Azok a vezérlőegységek, melyek nem tartalmazzák az adott csatorna kódot (távirányító gombot) 5 másodperces folyamatos hangjelzést adnak, ezután nyugalmi állapotba kerülnek.

Azok a vezérlőegységek, melyek tartalmazzák az adott csatorna kódot (távirányító gombot), egy másodperces hangjelzést adnak, majd belépnek a rádiós tanítás módba.

- 4) Nyomja meg a kiválasztott gombot a memorizálni kívánt távirányítón, a vevő két fél másodperces hangjelzést ad, ezután kész egy újabb csatorna memorizálására.

- 5) A rádiós tanításból való kilépéshez várjon 3 másodpercet (ez idő alatt ne nyomjon meg gombot). A vezérlőegység 5 másodperces folyamatos hangjelzést ad, és kilép rádiós tanítás módból. A feltanított távirányító csatornák csak ezután használhatók.

**Megjegyzés:** Ha a memória megtelt, a vevő 10 rövid hangjelzést ad és automatikusan kilép a „rádiós tanítás módból”. Az "L2" LED bekapcsolva marad.

Ugyanez a hangjelzés következik be mindegyik alkalommal, amikor megtelt memória mellett próbálja meg a "rádiós tanítás módba" való belépést.

### Antenna felszerelése

A vevőmodul saját antennájával kerül kiszállításra, mely egy 170 mm hosszúságú merev vezeték.

Nagyobb vételi távolságra alkalmazható az ANS 400 hangolt antenna, maximum 15 méter hosszúságú RG58 koaxiális kábellel (50Ω).

## FUNKCIÓK BEÁLLÍTÁSA

### 1) Automata

Az automatikus visszazárás (6. programozási pont, "6" folyamatosan világít) bekapcsolásával választható ki.

Teljesen zárt állapotban a nyitási parancs teljes mozgási ciklust kezd el, melynek végén a kapu automatikusan visszazáródik, és az éjszakai világítás kikapcsol.

Az automatikus visszazárás a beprogramozott szünetidő elteltével indul el. A szünet idő számlálása a nyitás befejezésekor, vagy közvetlenül a fotocellák aktiválása után indul (a fotocellák aktiválása újraindítja a szünet idő számlálását). A várakozás alatt a kijelzőn a szimbólum villog, a stop gomb megnyomása ezen idő alatt kikapcsolja az automatikus visszazárást, a szimbólum villogása megáll. A mechanikus végállás kapcsoló aktiválása megállítja a mozgást.

	Aktivált végálláskapcsoló		
	1-es szárny	2 tolókapu szárny	2 szárnyaskapu szárny
Nyitás vége	FCA 1	FCA 2	FCA 2
Zárás vége	FCC 1	FCC2	FCC 1

A jelzőfények a zárás befejezéséig működnek.

**Megjegyzés:** Az éjszakai világítás minden alkalommal automatikusan bekapcsol, ha a rendszer a vezérlő bemenetekről vagy távirányítóról mozgási parancsot kap. A fotocella aktiválása az újrazárás alatt nem befolyásolja a világítás működési idejét.

### 2) Félautomata

Az automatikus visszazárás (6. programozási pont, "6" villog) kikapcsolásával választható. A működési ciklus külön nyitási és zárási parancsokkal irányítható. Amikor a kapu eléri a teljesen nyitott állást, zárás előtt a rendszer megvárja, amíg zárási parancsot kap a vezérlő gombról vagy távirányítóról. Bármelyik végállás kapcsoló aktiválása leállítja a mozgást, az 1-es táblázatban látható adatoknak megfelelően. A nyitás befejezése után a beállított idő elteltével az éjszakai világítás kikapcsol. A jelzőlámpa addig marad aktív, amíg a kapu el nem éri a teljesen zárt állapotot.

### 3) Manuális működtetés

A „J1” jumper felhelyezésével választható ki. A működési módhoz rendelt „LD8” LED felgyullad.

A kapu mozgása csak folyamatos nyitás vagy zárás parancsokkal lehetséges. Ha a nyitás vagy zárás parancs nem aktív, a kapu mozgása megáll. A dinamikus nyitásnak (TD, távirányító) és a kiskapu nyitásnak (TAL) nincs hatása a működésre. A 15 és 16 sorkapcsok közötti második rádió csatorna kontaktus azonban vezérelheti a nyitást vagy zárást.

A stop bemenet vagy fotocella aktiválása azonnal megállítja a mozgást (nyitási és zárási irányban egyaránt). A kapu újbóli mozgásához minden kiadott parancsot fel kell oldani (ne legyen aktív vezérlő bemenet), majd aktiválni kell a használni kívánt parancsot.

Bármelyik végállás kapcsoló aktiválása leállítja a mozgást, az 1-es táblázatban látható adatoknak megfelelően.

A munkaidő számlálás ebben a funkcióban is aktív, ami azt jelenti, hogy a mechanikus végállás kapcsolók nélkül is megáll a rendszer, ha a munkaidő letelik. Az éjszakai világítás csak a kapu mozgása alatt kapcsol be.

A jelzőfények a zárás végrehajtásáig maradnak aktívak.

## KISKAPU FUNKCIÓ (TAL)

Adott üzemmódban csak a kapuszárny 1 működik:

- Kétszárnyas kapu esetében a szárny 1 teljesen kinyílik.
- Egyszárnyas kapunál a szárny 1 kb. a feléig nyílik ki (gyalogos üzemmód).

A parancs csak teljesen zárt állásból indítható. Nyitás folyamán a "TAL" gomb ismételt megnyomása leblokkolja a mozgást, a harmadik megnyomás a zárást indítja el. Ezután csak akkor alkalmazható újra a parancs, ha a kapu visszatért teljesen zárt állásba. Zárás alatt a „TD” és „TA” parancsokkal nyitható ki teljesen a kapu.

## NYITÁSI PARANCS (TA)

A „TA” parancs folyamatosan aktiválható (például időzített kontaktussal): ez azt jelenti, hogy amíg a „TA” bemenet aktív a kapu teljesen kinyílik, és az automatikus visszazárás ellenére sem zár vissza a szünetidő letelte után (villogó vonal a kijelzőn). Egészen addig, amíg a „TA” gomb inaktiválásra nem kerül. Ekkor a szünetidő letelte után zárási ciklus kezdődik.

Ezáltal a „TA” gomb megnyomása mindig újraindítja a szünetidő számlálását.

Ha a kapu a „TB” parancsokkal blokkolásra került teljesen nyitott pozícióban (aktív nyitási végállás kapcsoló, vagy letelt munkaidő), a „TA” parancs használata újraindítja a szünetidő számlálását, aminek letelte után a kapu zárni kezd. Ebben az esetben (kapu teljesen nyitott állapotában) a „TA” parancs záró parancsként működik.

## RIASZTÁSI ÉS HIBAÜZENETEK

### 1) Az EEPROM-ról betöltött adatok hibásak

A képernyőn az betű jelenik meg, a rendszer blokkolásra kerül. A probléma megoldásához lépjen be a programozási módba, és programozza újra a rendszert. Amennyiben a probléma ezek után is fennáll, a hibát az EEPROM modul idézi elő (hibás memorizálás). Áramtalanítsa a rendszert, néhány másodperc elteltével helyezze újra áram alá, és programozza újra a rendszert. Ha a probléma ezzel sem oldódik meg, lépjen kapcsolatba a forgalmazóval.

### 2) Mindkét végállás kapcsoló egyszerre jelez

A kijelzőn az "A" betű jelenik meg, a rendszer blokkolásra kerül. A figyelmeztető lámpa 3 másodperces fényjelzést ad, mely 6 másodpercenként megismétlődik. A probléma csak a végállás kapcsolók csatlakozásainak ellenőrzésével, és a rendszer újraindításával oldható meg. Ha nem használja a végállás kapcsolókat, a programozás során kapcsolja ki őket.

## LÁGY VÉGÁLLÁSOK

A rendszer mechanikus végállás kapcsolók nélkül is működőképes, a munkaidő számlálás lehetővé teszi a kapu pozíciójának vezérlését. A következőket azonban figyelembe kell venni:

1) Az időjárás és mechanikus viszonyoknak megfelelően a rendszer változhat. Ha a rendszer programozásakor nem hagy plusz időt a munkaidőre, akkor előfordulhat, hogy a kapu nem végez teljes mozgást (a kapu nem nyílik ki teljesen vagy nyitva marad). Ennek elkerülése miatt a következőket teheti:

- a programozás alatt hagyjon egy kis plusz időt a mozgásra a mechanikus végállás elérése után (maximum 4 másodpercet).
- a vezérlés automatikusan 3 másodperces növelést engedélyez, hogy a mozgás alatti irányváltások ne okozzanak problémát. Például: a kapu teljesen nyitva van a kapu zárni kezd, majd 1 másodperc után kap egy nyitási parancsot. Eredmény: a kapu zárási irányban 1 másodpercet megy, nyitási irányban pedig 1 + 3 másodpercet, így a motor a teljes nyitás után még 3 másodpercig terhelés alatt marad.

2) Áramszünet alatt a vezérlés elveszíti a kapu teljesen zárt pozícióját, és úgy feltételezi, hogy teljesen zárt állapotban van. Ha a kapu nincs teljesen nyitva, vagy a zárási végállás nem aktív, akkor ezután nyitási művelet következik. Ebben az ideiglenes fázisban a programozott működési idő garantálja a kapu teljes nyitását és zárást.

**Figyelem:** Ebben a helyzetben a rendszer újraindításakor, ha a kapu nem teljesen zárt, az első ciklus alatt a motor a szükségesnél hosszabb ideig lesz terhelés alatt. Ez csak az első nyitászárás ciklus végéig tart, amíg a kapu teljesen be nem zár. Ezután a vezérlés már tudni fogja kapu pozícióját.

A megfelelő működési idő kezelés megóvja a motort attól, hogy feleslegesen terhelés alatt legyen.

Például: kétszárnyas szárnyas kapu A nyitási parancsot 1 másodperc után zárás követi. Mivel a 2-es kapuszárny a 2 másodperces késleltetés alatt még nem kezdte el a mozgást, a motor 2 nem kerül aktiválásra a zárás alatt.

Ha mozgás alatt kapu késleltetés történik, amikor a kapu újra elkezd mozogni a blokkolás után, a késleltetés nem lesz újra aktív. Mozgási irány változtatás alatt is mindig ez történik.

## ELEKTROMOS ZÁR

Az elektromos zár vezérlés csak nyitás és újraindítás alatt aktív. A szükségtelen aktiválás miatt az elektromos zár vezérlése csak a kapu teljesen zárt állapotában történik meg.

## ELEKTROMOS ZÁR LÖKÉS (FELSZABADÍTÁS)

Az elektromos zár lökése művelet (csak szárnyas kapunál) a kapu teljesen zárt pozíciójában aktív.

A művelet során a kapu nyitás előtt zárási irányba mozog 1 másodpercig, ezzel felszabadul az elektromos zár (nem feszül). A kioldás 2 másodpercig tart (plusz 0,5 másodperc ráhagyás), ezalatt az 1-es kapuszárny el tud kezdeni nyitni. Az elektromos zár lökés művelet csak a kapu teljesen zárt állapotában történik meg.



## Cardin PRG813 vezérlő

- Ez az útmutatás hivatásos telepítők számára készült, és alkalmazásakor mindig figyelembe kell venni az érvényben lévő előírásokat, szabályokat.
- Minden felhasznált anyagnak minősítettnek kell lennie, és illeszkednie kell ahhoz a környezethez, ahol a berendezést felszerelik.
- Ezt a terméket, és minden egyes összetevőjét a Cardin Elettronica tervezte és gyártotta, a cég igazolja, hogy a termék teljes mértékben megfelel az érvényben lévő biztonságtechnikai előírásoknak.
- A terméken végrehajtott minden egyes nem engedélyezett módosítás, és a felszerelésből adódó esetleges problémák teljes mértékben a telepítő felelőssége.
- Ez a vezérlő nincs felszerelve nyomatékszabályozóval, és csak arra a célra használható, amelyre készült, „pl.: egy 230 Vac motorral működő duplaszárnyas kapu vezérlésére és irányítására”.
- A gyártó nem vállal felelősséget a helytelen telepítésből eredő károkért.

### A VEZÉRLŐ FELSZERELÉSE:

#### Általános leírás

- Időjárásálló ABS doboz tömítéssel.
- A doboz tartalmazza a falra szereléshez szükséges alkatrészeket.
- Ø16 mm cső bevezetésére alkalmas kábel csatorna.
- IP55 védettség
- UL94V2 tűzállóság

#### Pozicionálás

Az eszköz típusától függően, a vezérlő elhelyezésekor figyelembe kell venni a következőket:

- Véletlenszerű ütközésektől legyen védett a hely;
- Legyen elég magasan a földfelszín felett, hogy védve legyen a víztől;
- Egy olyan helyen legyen, ahol a telepítő könnyen hozzáférhet.

#### A doboz felszerelése

FIGYELEM! Ahhoz, hogy a dobozt a falra szerelje nem szükséges kivenni az elektronikát.

#### A doboz kinyitása

Oldja ki a 4 db rugós csavart a képen látható módon (egy lapos csavarhúzóval nyomja be és fordítsa el azt 90°-kal a zárt pozícióhoz képest), majd vegye le a fedelet.

**Megjegyzés:** Ha be akarja zárni a dobozt, akkor helyezze vissza a fedelet, bizonyosodjon meg arról, hogy a szigetelés tökéletesen illeszkedik, majd nyomja be a rugós csavarokat és fordítsa őket vissza 90°-kal az eredeti pozícióba.

#### A doboz felszerelése a falra

A dobozt sablonként használva jelölje be a négy pontot, ahova a lyukakat fúrni kell.

Rögzítse a dobozt 4 db M4 típusú csavarral és a tiplikkel, majd helyezze be a csavar fedő kupakokat.

#### A vezetékek bevezetése

Ellenőrizze, hogy a vezetékcsatornák megfelelően rögzítve vannak-e:

- Vezesse be az „1-2-3 és 4” vezetékeket a vezetékcsatornákba;
- A 230 Vac kábeleket a 3- és 4-es csatornán keresztül vezesse be, így elkülönítve őket az alacsony feszültségű vezetékektől, amelyeket a 1- és 2-es csatornákon keresztül kell bevezetni.
- Végezze el a bekötést a 7. oldalon látható ábra alapján.



## VEZÉRLŐ:

Vezérlő két darab 230 Vac motorhoz, beépített rádióvevő kártyával, 300 felhasználói kód tárolására. Az ugró kódos dekóder 433,92 MHz-es (S449) adóval működik

A programozást egy gomb segítségével lehet végezni, és ennek segítségével lehet beállítani a nyitási és a zárási időt.

## FIGYELEM!

- Az eszköz felszerelése után, de a vezérlő bekapcsolása előtt, oldja ki a kaput (kézi kioldó mechanizmus) és mozgassa kézzel, így ellenőrizve, hogy könnyedén mozog és nincsen semmilyen ellenállás.
- A vezérlő nincs felszerelve nyomatékszabályozóval, ezért a vezérlő biztonságát megfelelő biztonsági eszközök felszerelésével kell garantálni.
- Kösse a motort a legnyitottabb állapotában a „**M 2**”-es kimenethez (bekötési pont 17-18-19).
- Mielőtt a berendezést csatlakoztatná a hálózathoz, bizonyosodjon meg arról, hogy az adattáblán jelzett feszültség és frekvencia értékek megfelelnek a hálózati értékeknek.
- A hálózati vezeték és a berendezés közé be kell építeni egy vészleállító kapcsolót.
- Ne használjon alumínium vezetős kábeleket; a bekötési pontokhoz csatlakoztatott kábelek végeit ne forrassa, **T min 85°** jelzésű kábeleket használjon, amelyek ellenállóak a légköri viszonyoknak.
- A kábeleket, úgy kell elhelyezni, hogy mind a huzalok, mind a szigetelés szorosan rögzítve legyenek.

## BEKÖTÉSI PONTOK:

- |          |  |
|----------|--|
| 1        | Belső vezető antennához 443 MHz, ha egy külső antennát csatlakoztat, akkor használjon <b>RG58</b> -as koax kábelt ( <b>50Ω</b> -os impedanciával)  |
| 2        | Külső vezető rádió antennához 443 MHz  |
| 3        | <b>TA</b> (N.O.) nyitó gomb bemenet  |
| 4        | <b>TC</b> (N.O.) záró gomb bemenet   |
| 5        | <b>TD</b> (N.O.) dinamikus gomb bemenet: „Nyit – Állj – Zár – Állj”  |
| 6-7      | Közös pont minden kimenethez és bementhez  |
| 8        | <b>TB</b> (N.C.) stop gomb bemenet (ennek a kontaktnak a bontása megszakítja a kapu mozgását addig, míg egy újabb mozgást nem indítunk)  |
| 9        | <b>FTCI</b> (N.C.) biztonsági és vezérlő eszközök bemenete (a fotocellák visszafordítják a mozgás irányát, amikor akadályt érzékelnek). Ennek a kontaktnak a bontása, a biztonsági eszköz beiktatásának köszönhetően visszafordítja a mozgás irányát zárás közben.         |
| 10       | <b>FTCS</b> (N.C.) biztonsági és vezérlő eszközök bemenete (a fotocellák leállítják a mozgást ha akadályt érzékelnek). Amikor a fotocellák ismét nyugalmi állapotba kerülnek és a szünet idő már eltelt, akkor a kapu zárás irányba indul (csak automatikus zárás esetén). |
| 11-12    | Minden kimenethez és bementhez azonos.   |
| 13       | Kimenet <b>24 Vac 10 W</b> külső eszközökhöz (fotocellák stb.)   |
| 15-16    | <b>LP</b> kimenet figyelmeztető lámpákhoz <b>230 Vac 40 W</b> , a kapu mozgását jelzi  |
| 17-18-19 | Második motor kimenet <b>M2</b> Nyit-Zár-Közös   |



20-21-22	Első motor kimenet <b>M1</b> Nyit-Zár-Közös
23-24	Vezérlő tápellátása 230 Vac 50-60 Hz.
25	Vezérlő föld kábel
26-27	Motor föld kábel

**Megjegyzés: MINDEN HASZNÁLATON KÍVÜLI, ALAPHELYZETBEN ZÁRT (NC) KONTAKTOT ÁT KELL HIDALNI.**

Helyezze áram alá a vezérlőt és bizonyosodjon meg arról, hogy az állapotjelző LED-ek a következő állapotot mutatják:

<b>L1</b>	Piros jelző <b>LED</b> idő programozási gomb	<b>Off</b>
<b>L2</b>	Piros jelző <b>LED</b> a távirányító kódjának programozásához	<b>Off</b>
<b>L3</b>	Piros jelző <b>LED</b> a blokkoló gomb „ <b>TB</b> ”	<b>On</b>
<b>L4</b>	Piros jelző <b>LED</b> visszafordító fotocellák „ <b>FTCI</b> ”	<b>On</b>
<b>L5</b>	Piros jelző <b>LED</b> leállító fotocellák „ <b>FTCS</b> ”	<b>On</b>
<b>L6</b>	Zöld jelző <b>LED</b> vezérlő bekapcsolva	<b>On</b>

Nézze meg, hogy valamelyik biztonsági eszköz aktiválásával (ami nincsenek áthidalva) kikapcsolódik-e a megfelelő **LED**.

Ha a bekapcsolt állapotot jelző zöld **LED** „**L6**” nem gyullad ki, akkor ellenőrizze a biztosítékokat, és a 23-as és 24-es bekötési pontok közötti kábel csatlakozást (1. ábra).

Ha egy vagy több biztonsági LED nem gyullad ki, ellenőrizze a biztonsági eszközök kontaktjait és azt, hogy a nem használt biztonsági eszközök kontaktjai át vannak-e hidalva.

**AZ IDŐ PROGRAMOZÁSÁNAK FOLYAMATA**

Mielőtt elkezdené a programozást, bizonyosodjon meg arról, hogy a kapu be van zárva:

- A „**P3**” gombot tartsa lenyomva 4 mp-ig, a piros LED „**L1**” kigyullad, így jelezve azt, hogy belépett az idő programozási módba.
- Engedje fel a gombot (ha lenyomva tartja, akkor sem történik semmi).

**Megjegyzés:** ebben a stádiumban csak a programozási gomb használható.

- A gomb újbóli megnyomásával a rendszer elkezd a nyitási manővert és elkezd számolni a működési időt; ha a programozás alatt egy tárgy kerül a fotocellák közé, akkor a rendszer leblokkol, és az idő-számolás leáll. Amikor az akadályt eltávolítják a folyamat folytatódik tovább onnan, ahol megszakadt.
- A kapu ütközőjének elérése nem állítja le a működési idő számolását, a számolás folytatódik a „**P3**” gomb második megnyomásáig (1-es kapuszárny megállítása) majd a harmadik megnyomásáig (2-es kapuszárny megállítása).

**Figyelmeztetés:** Az ütköző elérése és a „**P3**” gomb (a megfelelő motor leállítása) megnyomása között eltelt idő nem haladhatja meg a 4 másodpercet.

- A „**P3**” gomb negyedik megnyomása után leáll az automatikus zárás előtti késleltetés idejének számolása, és elindul a zárási folyamat.
- Amennyiben a DIP2=“ON” (kapuszárny késleltetés engedélyezve) lett kiválasztva, akkor az 1-es kapuszárny zárási manőverének beindításához még egyszer meg kell nyomni a „**P3**” gombot.



- Amikor mindkét kapuszárny bezáródott, a rendszer kilép a programozási módból és rögzíti a paramétereket az EEPROM-ban. Ekkor a beállított paramétereket ellenőrzi és ha minden rendben van, akkor a LED „L1” kialszik.
- Ha a paramétereknek az **EEPROM**-ba való rögzítésekor valami hiba merült fel, akkor a LED „L1” villogni kezd, és ez addig folytatódik, míg egy újabb programozási folyamat el nem kezdődik.

**Figyelmeztetés:** LED „L1” villogni kezd, ha valamilyen akadályt érzékelnek az infrasorompók. A LED akkor alszik ki és a programozás akkor folytatható, ha az infrasorompókat zavaró akadályt eltávolították.

### 1-es ábra jelmagyarázat:

<b>B1</b>	Zümmer „via radio” mód
<b>DS1</b>	Automata újrazárás/ kapu késleltetés választás
<b>F1</b>	<b>1A</b> gyors biztosíték – <b>24V</b> segéd kimenet túlterhelési védelme
<b>F2</b>	<b>3,15A</b> biztosíték késleltetéshez - <b>230V</b> hálózat túlterhelési védelme
<b>J1</b>	Jumper az adó csatornájának kiválasztásához
<b>J2</b>	„via radio”/ rádió keresztlési memorizálása az adóknak
<b>L1</b>	LED az idő programozó gomb jelzésére
<b>L2</b>	LED az adó kódjának programozásának jelzésére
<b>L3</b>	Blokkoló gomb jelző LED ( <b>TB</b> )
<b>L4</b>	Mozgási irányt megfordító fotocella jelző LED ( <b>FTCI</b> )
<b>L5</b>	A leállító fotocellákat jelző LED ( <b>FTCS</b> )
<b>L6</b>	Vezérlő bekapcsolását jelző LED
<b>M1</b>	Távírányító kód memória modul LED
<b>P1</b>	Távírányító kód memorizáló LED ( <b>MEMO</b> )
<b>P2</b>	Távírányító kód törlő LED ( <b>DEL</b> )
<b>P3</b>	Működési idő programozó LED ( <b>PROG</b> )
<b>RF</b>	<b>433 MHz</b> rádió frekvencia modul

### TÁVIRÁNYÍTÁS (1-es ábra)

A rendszer távolról aktiválható egy távírányító használatával. Két funkció közül lehet választani:

- sorozatos utasítások: Nyit-Állj-Zár-Állj
- blokkoló utasítás

Az utasítások bármelyik elérhető csatornáról aktiválhatók.

### S449 széria 433 MHz

#### Memória modul (M1)

Eltávolítható, nem felejtő EEPROM típusú memóriával van ellátva, tartalmazza a távírányító kódokat és 300 kód memorizálására képes.

A beprogramozott kódokat a tápellátás szünetelése közben is megőrzi.

Ha az elektronikus kártyát valamilyen hiba következtében ki kell cserélni, a modult el lehet távolítani belőle és bele lehet helyezni egy új kártyába. Bizonyosodjon meg arról, hogy a modult az 1. ábrán látható módon helyezte be.

**Jelző LED „L2”** (1. ábra):



Gyorsan villog: egy kód törlése  
Lassan villog: egy kód rögzítése  
Állandóan világít: memória megtelt

## TÁVIRÁNYÍTÓ KÓD KEZELÉS

**Figyelem!** Első alkalommal, mielőtt memorizálná a távirányítót, ne felejtse el a teljes memória tartalmát törölni.

### A – Egy csatorna memorizálása (1. ábra):

1. Nyomja meg és tartsa lenyomva a **P1** MEMO gombot: **LED L2** lassan villog
2. Aktiválja a rögzítendő távirányítót
3. Tartsa lenyomva a **P1** MEMO gombot, míg **LED L2** újra villogni nem kezd
4. Engedje el MEMO gombot: LED továbbra is villog
5. Aktiválja ismét a távirányítót (ugyanaz a távirányító, ugyanaz a csatorna; ha nem ugyanaz a csatorna vagy a távirányító, akkor a memorizálás nem lesz sikeres)
6. A memorizálás folyamatának vége: a **LED L2** 2 mp-ig égve marad, jelezve azt, hogy a távirányító helyesen lett memorizálva

### Megjegyzés:

- Nem lehetséges olyan kód memorizálása, amely már létezik a memóriában: ha megpróbálja, akkor a LED kialszik, amikor aktiválni akarja a távirányítót (2. pont).
- A **P1** MEMO gomb elengedése után lehet folytatni a memorizálást.
- Ha a távirányító első aktiválását követő 15 mp-en belül nem aktiválja a távirányítót még egyszer, akkor a memorizálás sikertelen lesz.

### B – Egy csatorna törlése (1. ábra):

1. Nyomja meg és tartsa lenyomva a **P2 DEL** gombot: **LED L2** gyorsan villog.
2. Aktiválja a csatornát, amelyet törölni akar
3. A **LED L2** 2 mp-ig égve marad, jelezve azt, hogy a távirányító csatornája törlődött.

### Megjegyzés:

- Ha az a felhasználó, amelyet törölni akar nincs benne a memóriában, akkor a **LED** nem villog tovább. Csak a **P2** gomb elengedése után lehet folytatni a törlési folyamatot.
- A memorizálási és a törlési folyamatnál is, ha a gombot elengedi mielőtt aktiválta volna a távirányítót, a folyamat megszakad.

### C – A felhasználói kódok törlése a memóriából (1. ábra):

1. Mindkét gombot tartsa lenyomva (**P1 + P2**) 4 mp-nél hosszabb ideig.
2. **LED L2** égve marad az egész törlési folyamat alatt (kb. 8 mp.)
3. **LED L2** kialszik, amikor a törlési folyamat befejeződött.

### Megjegyzés:

- Amikor a memória már majdnem tele van, egy felhasználói kód megkeresése egy mp is lehet (az utasítás vételétől számítva).
- Ha a **LED L2** égve marad, akkor a memória teljesen megtelt. Ha egy új távirányítót akar memorizálni, akkor ki kell törölnie egy kódot a memóriából.

### D – Egy újabb távirányító tanítása/ memorizálása rádión keresztül

- A memorizálást rádión keresztül lehet aktiválni (nem kell felnyitni a vevő dobozát) amennyiben a „J2” be van kapcsolva.
1. Bizonyosodjon meg arról, hogy a jumper „J2” be van kapcsolva (1. ábra)



2. Használjon egy olyan távirányítót, amelynek legalább az egyik csatorna gombja „A, B, C vagy D” már rögzítve van a vevőben, majd nyomja meg a rejtett gombot úgy, ahogyan az ábra mutatja.

**Megjegyzés:** mindegyik távirányító, amely hatótávolságon belül van (és legalább az egyik csatorna gombja már memorizálva van) aktiválni fogja a zümmert „B1”.

3. Nyomja meg az egyik csatorna gombot ugyanazon a távirányítón. Azok a távirányítók, amelyek nem tartalmazzák azt a csatorna kódot, egy 5 mp –es hosszú hangjelzést adnak, majd kikapcsolnak. Amelyek tartalmazzák azt a kódot, egy 1 mp-es hangjelzést adnak, majd belépnek a **rádiós programozási** módba.
4. Nyomja meg a korábban kiválasztott csatorna gombot a memorizálandó távirányítón, a vevő 2 fél mp-es hangjelzést ad egymás után, majd a vevő készen áll egy újabb kód fogadására.
5. Ha ki akar lépni a programozási módból, várjon 3 mp-ig, miközben nem nyom meg egyetlen gombot sem. A vevő egy 5 mp hosszú hangjelzést ad, majd kilép a programozási módból.

Amikor a memória teljesen foglalt, a zümmer 10 rövidet csipog, majd automatikusan kilép a „**rádió kereszüli programozási**” módból. **LED L2** égve marad. Minden egyes alkalommal, amikor a memória tele van, de be akar lépni a „**rádió kereszüli programozási**” módba, ugyanezt a jelzést fogja tapasztalni.

#### **ANTENNA CSATLAKOZTATÁSA:**

A vevő el van látva egy antennával, amely egy 170 mm hosszú merev kábel. Ráadásként egy **ANS400** antennához is lehet csatlakoztatni **RG58**-as koax kábel segítségével (**50Ω**-os impedancia, max. 15 m)

#### **MŰKÖDÉSI MÓDOK:**

**A különböző funkciókat a „DS1”Dip-kapcsoló segítségével lehet kiválasztani:**

##### **Pozíció A (Dip 1 „ON” + Dip 2 „ON”)**

Automata visszazárás aktiválva + kapu szárny késleltetés aktiválva

##### **Pozíció B (Dip 1 „OFF”+ Dip 2 „OFF”)**

Automata visszazárás nincs engedélyezve + kapu szárny késleltetés nincs engedélyezve

##### **Pozíció C (Dip 1 „ON” + Dip 2 „OFF”)**

Automata visszazárás aktiválva + kapu szárny késleltetés nincs engedélyezve

##### **Pozíció D (Dip 1 „OFF”+ Dip 2 „ON”)**

Automata visszazárás nincs engedélyezve + kapu szárny késleltetés aktiválva

#### **1, Automata**

Kiválasztható az 1-es dip kapcsoló „ON” pozícióba való állításával:

Amikor a kapu teljesen be van zárva, a nyitási utasítás elindít egy teljes kört, amely nyitásból és automata zárásból áll.

Az automata zárás elindul, amikor a beprogramozott szünet időtartama letelik a nyitási ciklus befejeztével, vagy rögtön a visszafordító fotocella aktiválása után.



## 2, Félautomata

Kiválasztható az 1-es dip kapcsoló „OFF” pozícióba való állításával:

Külön nyitási és zárási utasításokat használ a működési ciklus irányítására. Amikor a kapu elérte a teljesen nyitott állapotot, akkor a rendszer addig vár, míg nem kap egy zárási parancsot egy külső irányító gombon vagy rádión keresztül, és utána indítja a zárási folyamatot.

### IDŐZÍTŐVEL IRÁNYÍTOTT VÉGÁLLÁS

A rendszert úgy tervezték, hogy mechanikus zárasi végállás nélkül működjön, a működési idő kezelésének segítségével irányítja a rendszer a kapuk/ajtók helyzetét. A következő pontokat vegye figyelembe:

- 1) A különböző éghajlati hatások és mechanikai kopások hatására a rendszer tulajdonságai változhatnak. Ha a működési idő programozásakor nem állítottak be egy tűréshatárt (plusz időt), akkor az idő lehet, hogy nem elég ahhoz, hogy a manőver befejeződjön (ez azt jelenti, hogy egy bizonyos idő eltelte után a kapu egy kicsit nyitva marad). Hogy elkerülje ezt a szituációt, hajtja végre a következőket:
  - 1a) Programozás során tartsa a motort feszültség alatt néhány másodpercig (ne haladja meg a 4 mp.-t) miután a mechanikus nyitási végállás ütközőt elérte.
  - 1b) A vezérlő automatikusan lehetővé tesz egy 3 másodperces működési idő növelést, és így garantálja, hogy sorozatos mozgási irány visszafordítási manőverek esetén, a kapu mozgása mindig befejeződjön.

### Példa: amikor a kapu/ajtó teljesen nyitva van

Utasítási folyamat: a kapu bezár 1 mp-ig, majd újra kinyit

Eredmény: a kapu a zárasi irányba 1 mp-ig mozog, a nyitási irányba pedig 1+3 mp-ig, tehát a motor a kapu teljes kinyitása után még 3 mp-ig aktív.

- 2) Áramszünet esetén a vezérlő elveszti a kapu pozícióját. Ebben az átmeneti fázisban a működési idő úgy van beállítva, hogy garantálja a kapu teljesen kinyitását és teljes zárását.

**!!!Figyelem:** Amikor a rendszer úgy indul újra, hogy a kapu nincs teljesen bezárva, akkor a motor feszültség alatt marad az első ciklus alatt (hosszabb ideig, mint amíg normál esetben szükséges lenne).

Ez így marad, míg a kör befejeződik és a kapu teljesen bezáródik. Ekkor a vezérlő újra érzékelni tudja a kapuk konkrét helyzetét.

### RIASZTÁSI HELYZET

#### 1) Az EEPROM-ból betöltött működési idő nem helyes:

LED 'L1' villogni kezd és a rendszer blokkolva marad:

Az egyetlen megoldás erre a szituációra az, ha belép a programozási módba és újraprogramozza a rendszert. Amennyibe a probléma az újraprogramozás után továbbra is fennáll, az EEPROM-ot ki kell cserélni (nem helyes memorizálás).

### MŰSZAKI ADATOK

Hálózati tápellátás:	230	Vac
Frekvencia:	50-60	Hz
Névleges elektromos bementi feszültség:	3.3	Amp
Működési hőmérséklet:	20 ....+55	°C
Motorok száma:	2	db
Motor tápellátása:	350 + 350	Vdc



#### Zmax Vagyonvédelmi és Automatizálási Üzletház

1192. Budapest, Nádasdy u. 2. Tel./fax: 06-1/282-99-40, 280-83-97

[www.zmax.hu](http://www.zmax.hu) [info@zmax.hu](mailto:info@zmax.hu)

**Inputs/Bemenetek**

NO bemenetek: nyitó gomb, záró gomb, dinamikus gomb

NC bemenetek: visszafordító fotocellák, fotocellák megállítása, blokkoló gomb

Rádió frekvencia modul antenna csatlakozó „FM”

**Outputs/Kimenetek**

Kimenetek: 2 motorhoz, táp: **350 +350 W**

Kimenet a villogó figyelmeztető lámpához **230 Vac 40W** (folyamatos aktiválás)

Kimenet külső eszközök tápellátásához **24 Vac 10W**

**Működési idő:** max. működési idő: 300 mp

**Szünet idő:** max. szünet idő: 300 mp



---

**Zmax Vagyonvédelmi és Automatizálási Üzletház**

1192. Budapest, Nádasdy u. 2. Tel./fax: 06-1/282-99-40, 280-83-97

[www.zmax.hu](http://www.zmax.hu) [info@zmax.hu](mailto:info@zmax.hu)