



CARDIN ELETRONICA spa
Via Raffaello, 36
31020 San Vendemiano (TV) Italy
Tel: +39/0438.404011-401818
Fax: +39/0438.401831
email (Italian): Sales.office.it@cardin.it
email (Europe): Sales.office@cardin.it
Http: www.cardin.it

EL
230Vac
Motor

Telepítési leírás	Modell	Széria	Dátum
ZVL421.03	EL	3-4-6 m	10-07-2004

Questo prodotto è stato testato e collaudato nei laboratori della casa costruttrice, la quale ne ha verificato la perfetta corrispondenza delle caratteristiche con quelle richieste dalla normativa vigente. This product has been tried and tested in the manufacturer's laboratory who have verified that the product conforms in every aspect to the safety standards in force. Ce produit a été testé et essayé dans les laboratoires du fabricant. Pour l'installer suivre attentivement les instructions fournies. Dieses Produkt wurde in den Werkstätten der Herstellerfirma auf die perfekte Übereinstimmung ihrer Eigenschaften mit den von den geltenden Normen vorgeschriebenen getestet und geprüft. Este producto ha sido probado y ensayado en los laboratorios del fabricante, que ha comprobado la perfecta correspondencia de sus características con las contempladas por la normativa vigente.

ELEKTROMECHANIKUS SOROMPÓ 3 / 4 / 6M-ES KARRAL SZERELVE



230Vac MOTOR

710/EL313C

710/EL413C

710/EL613



TARTALOMJEGYZÉK

Telepítési minta	oldal	2
Felszerelés ábrák	oldal	3-10
Kézi kioldás	oldal	10
Vezérlés bekötése	oldal	11
Biztonsági előírások	oldal	12
Karbantartás	oldal	13
Telepítési instrukciók	oldal	13
Felszerelés folyamata	oldal	13-15
Vezérlés	oldal	17-24

MŰSZAKI ADATOK

710/EL313C

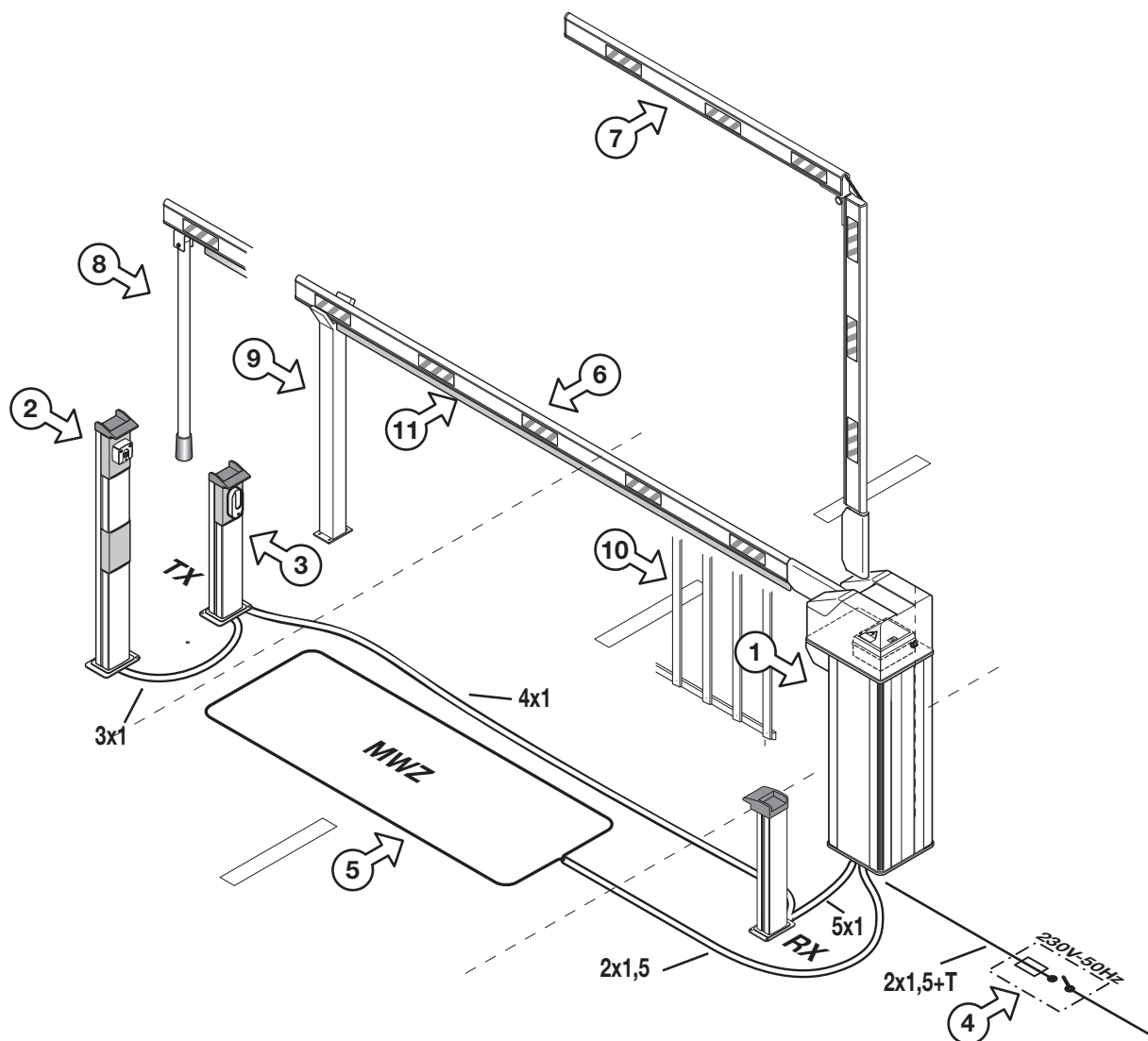
710/EL413C

710/EL613

Tápellátás	V	230	230	230
Frekvencia	Hz	50	50	50
Áramfelvétel	A	2,7	2,7	1,3
Teljesítmény	W	600	600	600
Terhelhetőség	%	70	70	70
Max. nyomaték	Nm	110	200	400
Rotációs sebesség	ford/perc	10	5,5	2
Nyitási idő	mp	2	4	10
Kapacitás	µF	20	20	20
IP védettség	IP	54	54	54
Max. sorompókar méret	m	3	4	6

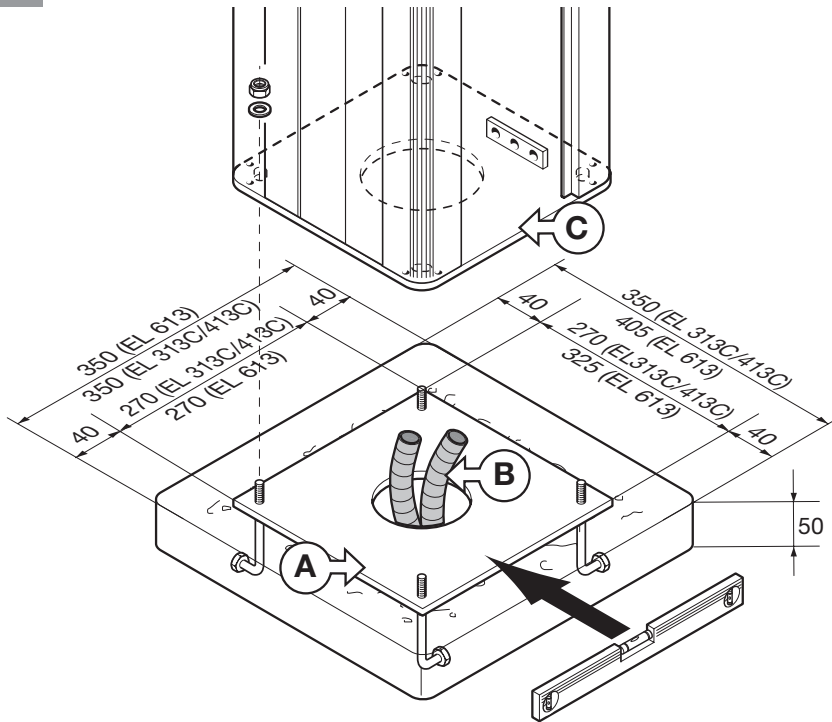


CARDIN ELETRONICA spa
Via Raffaello, 36 - 31020 San Vendemiano (TV) Italy
Tel: +39/0438.404011-401818
Fax: +39/0438.401831
email (Italian): Sales.office.it@cardin.it
email (Europe): Sales.office@cardin.it
Http: www.cardin.it

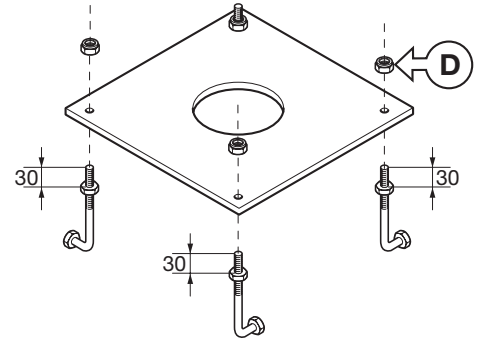


- 1 Sorompó test
- 2 Kulcsos kapcsoló
- 3 Infrasonoró
- 4 Megszakító
- 5 Hurok
- 6 Standard sorompókar
- 7 Csuklós sorompókar
- 8 Mobil sorompókar tartó villa
- 9 Fix sorompókar tartó villa
- 10 Szakáll
- 11 Gumiszegély

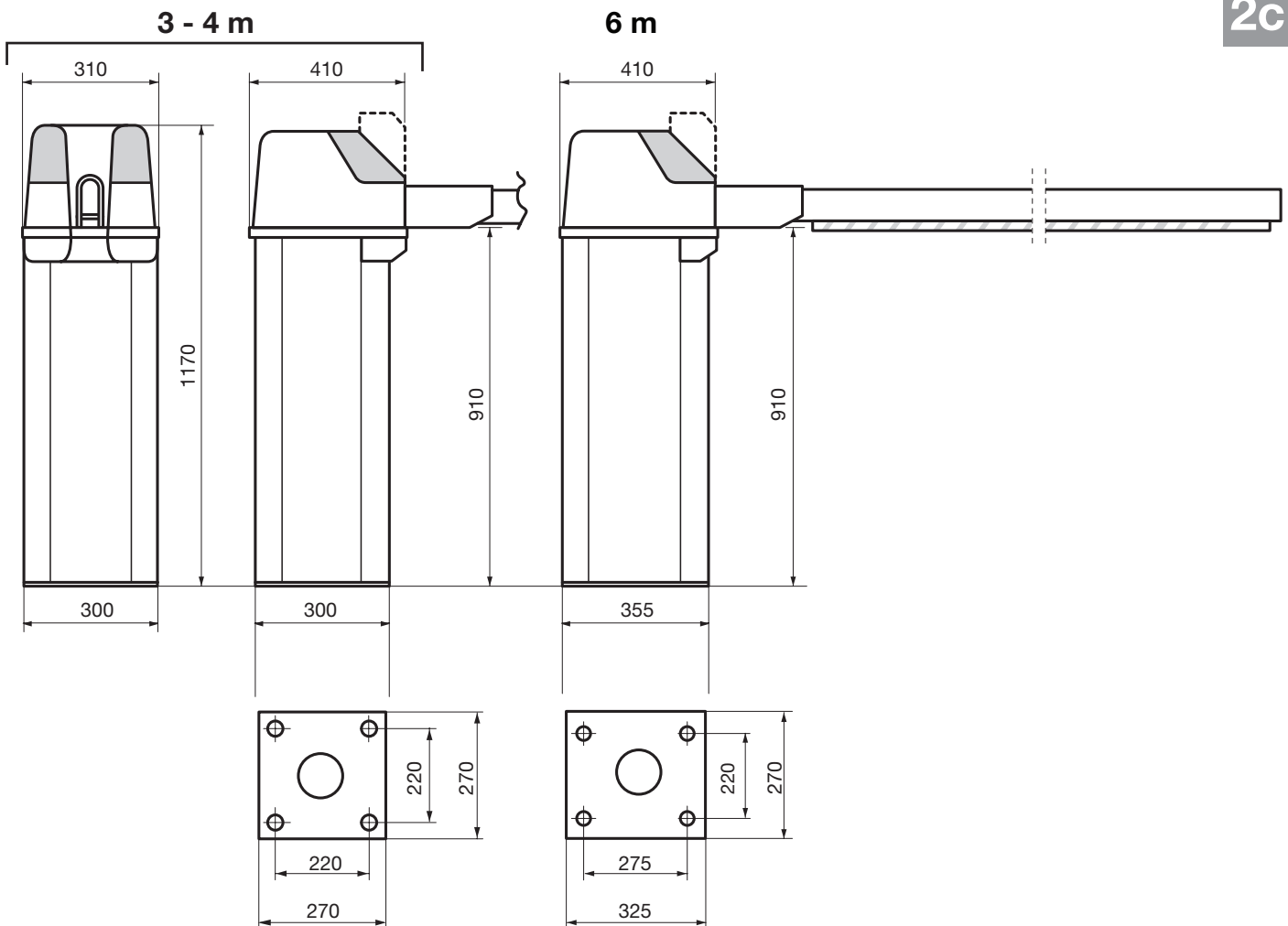
2a



2b

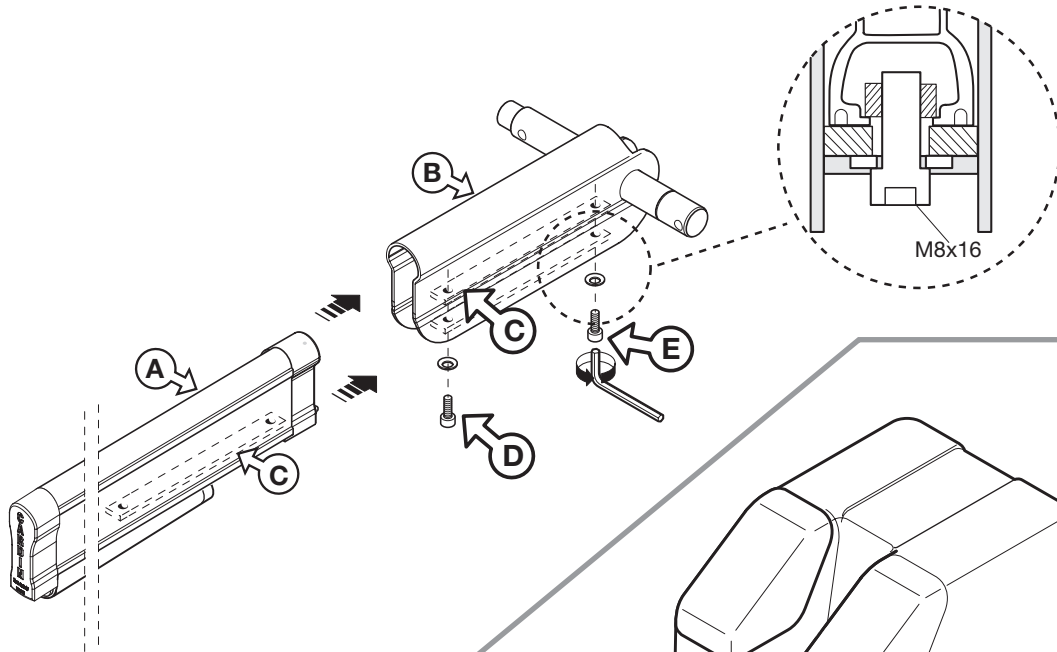


2c

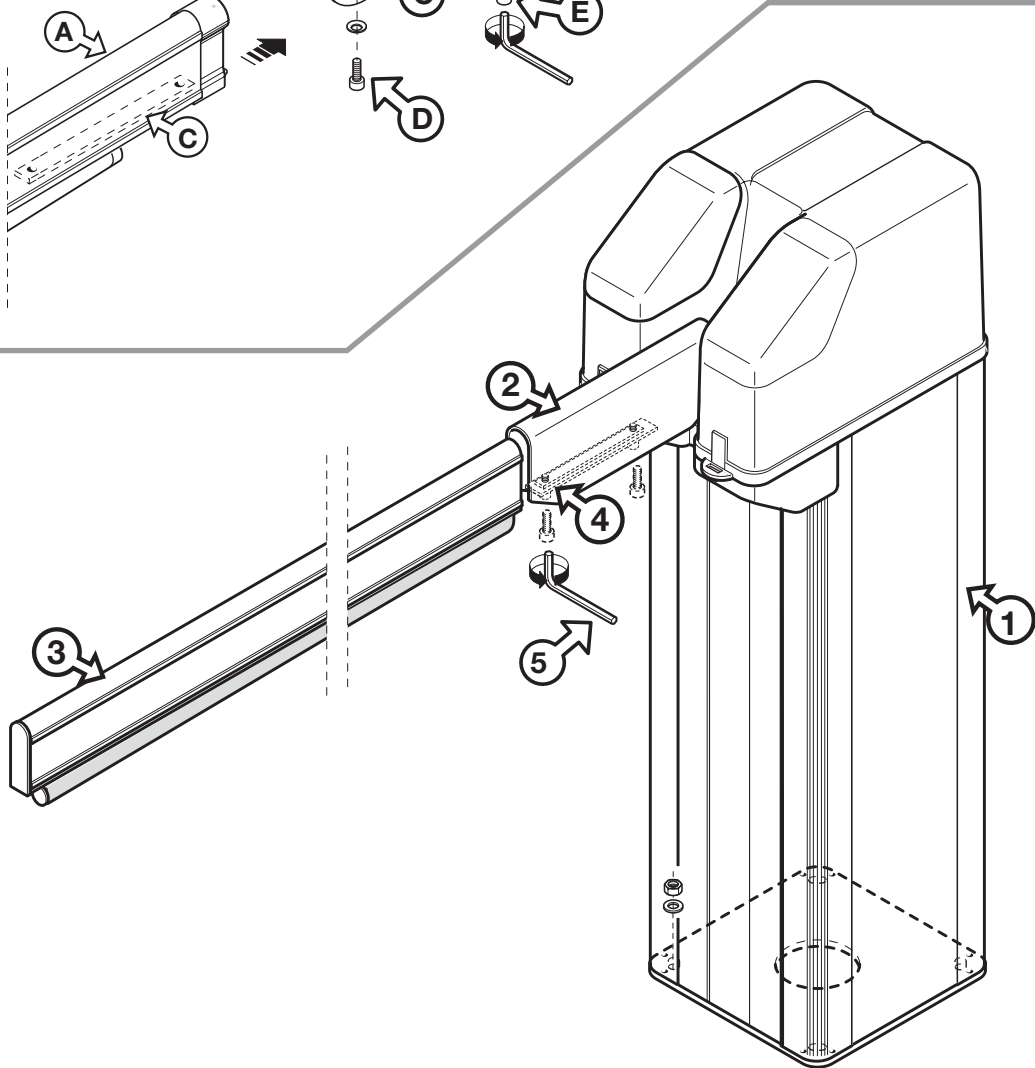


STANDARD SOROMPÓKAR BEFOGATÁSA ÉS A NYOMÁSÉRZÉKELŐ BEHELYEZÉSE A GUMISZÉ- GÉLYBE

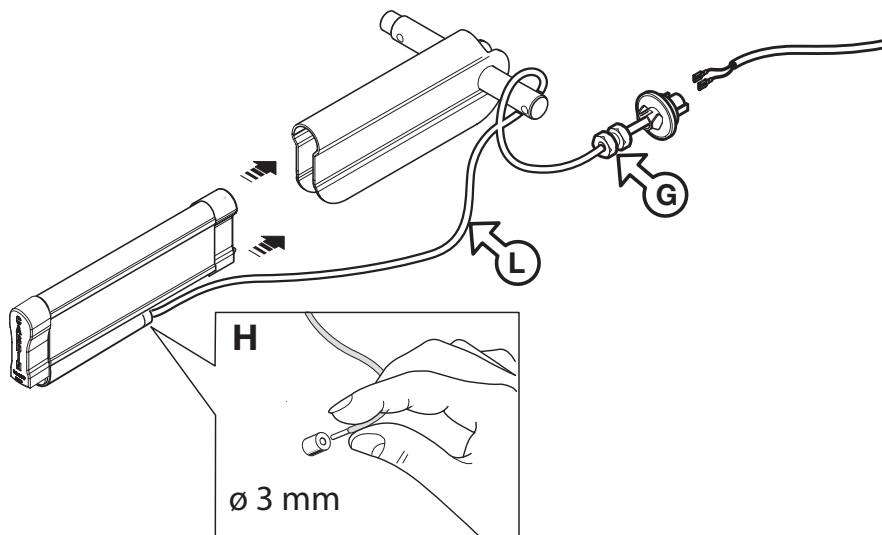
3a



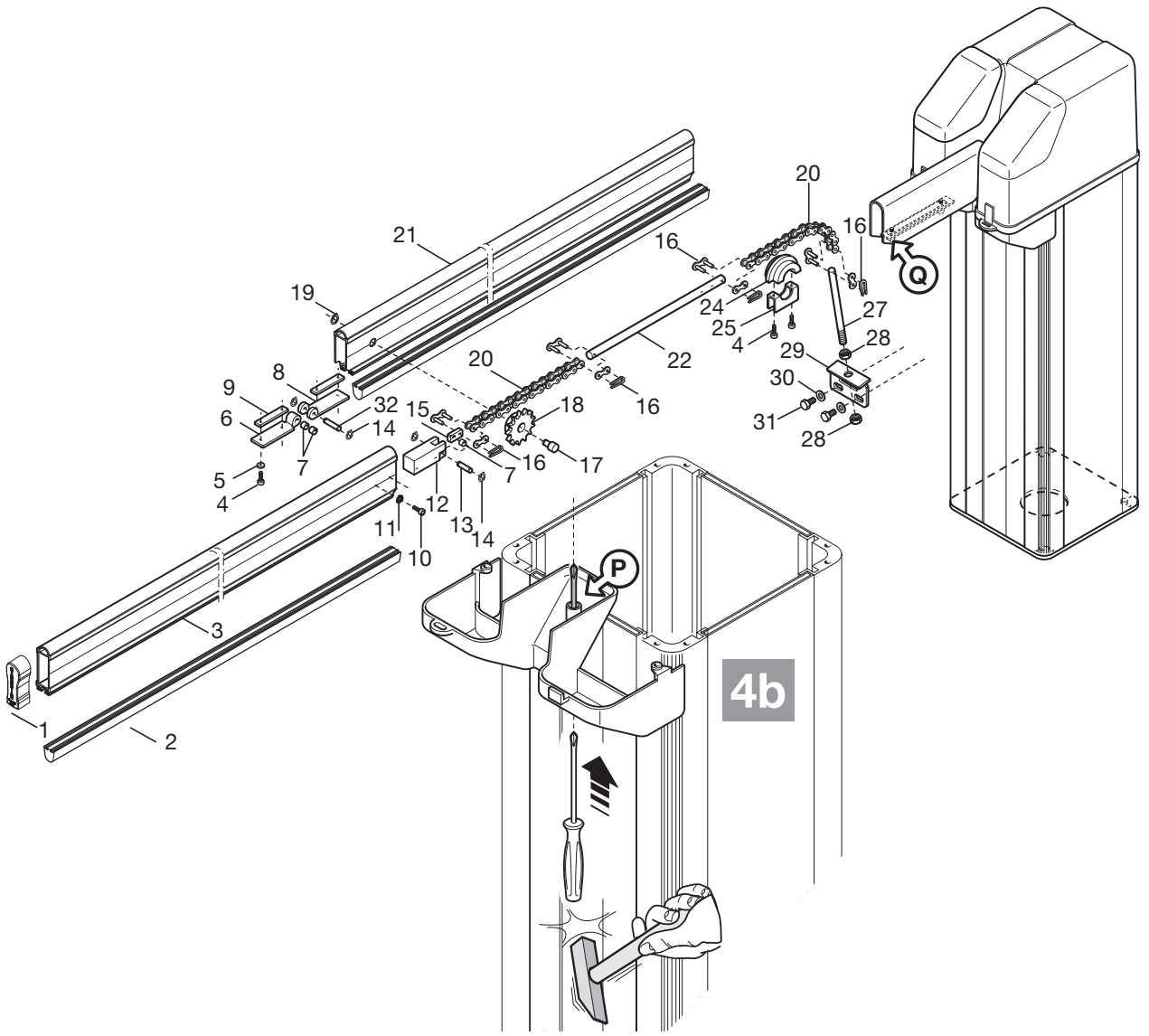
3b



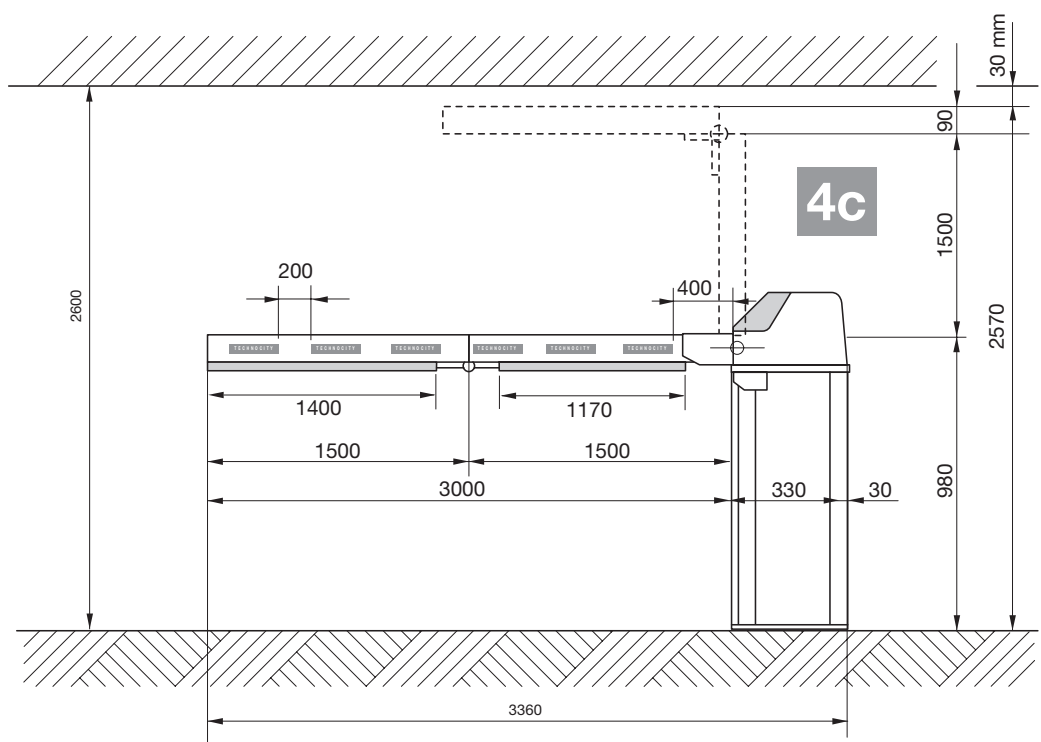
3c



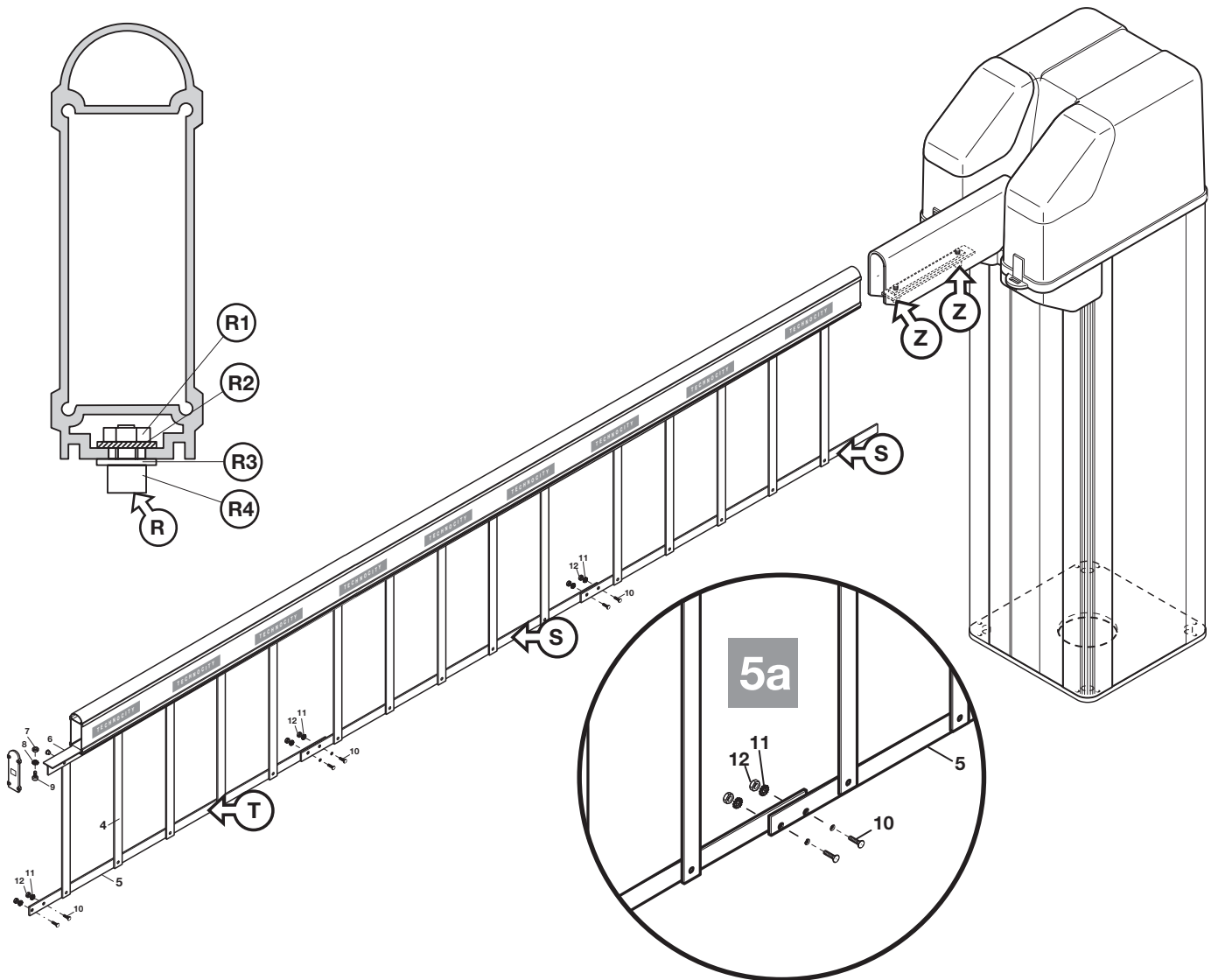
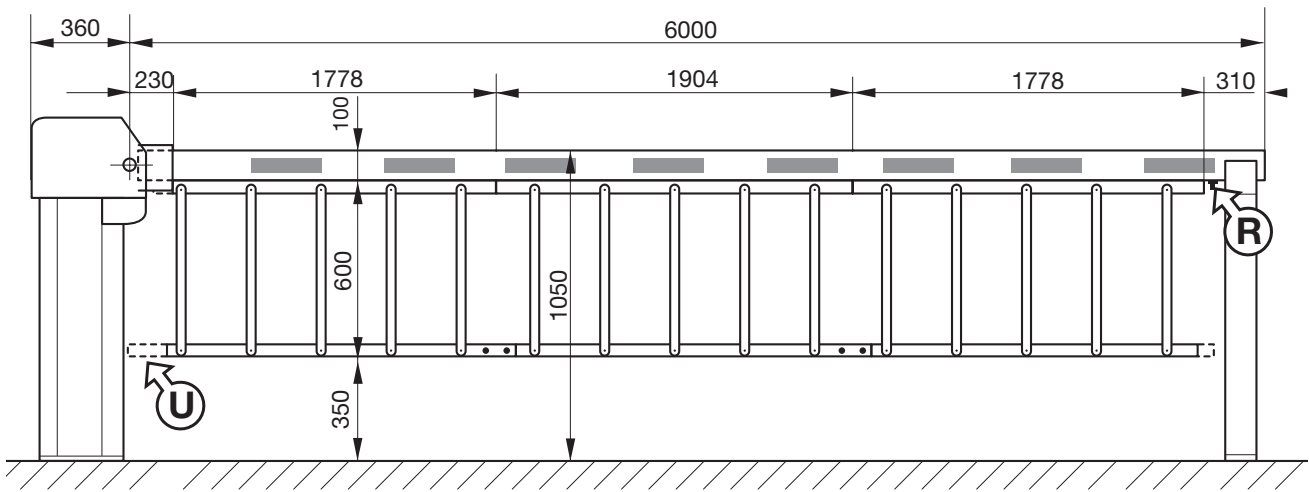
4a



4b

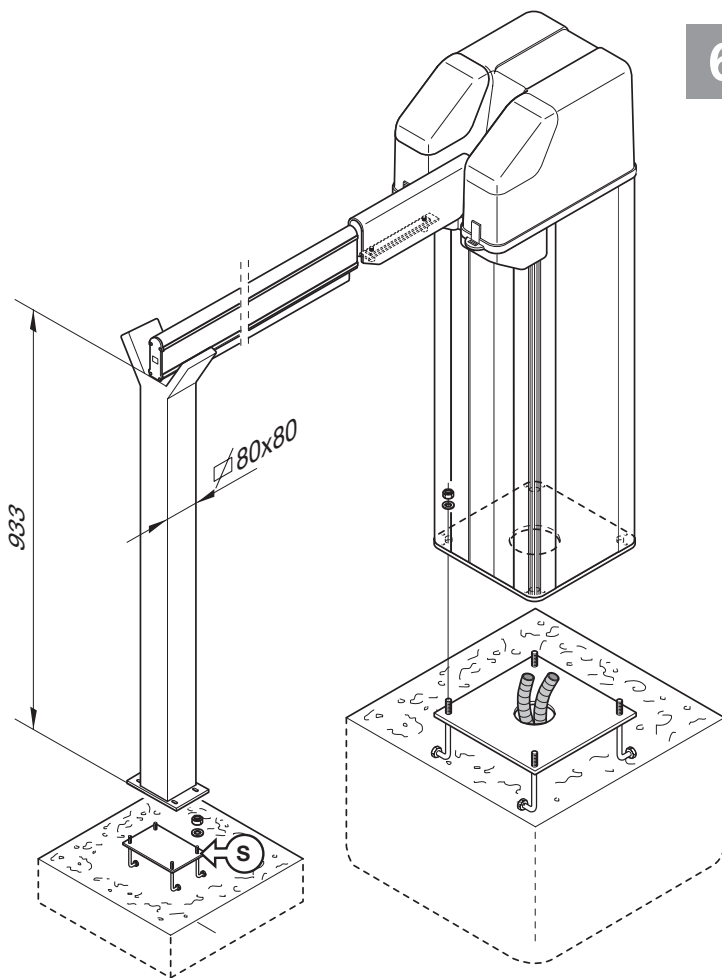
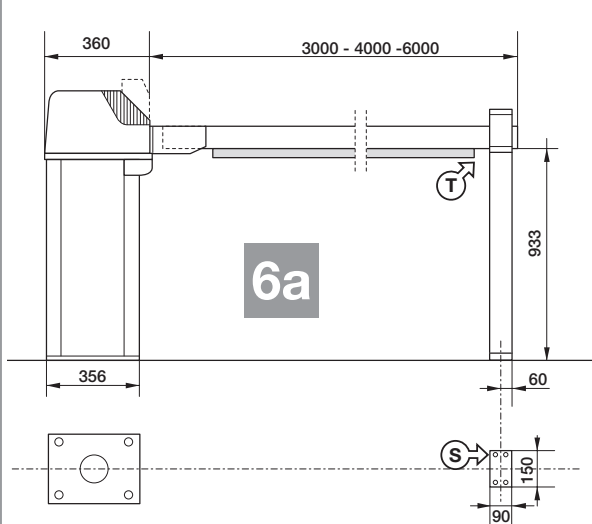


4c



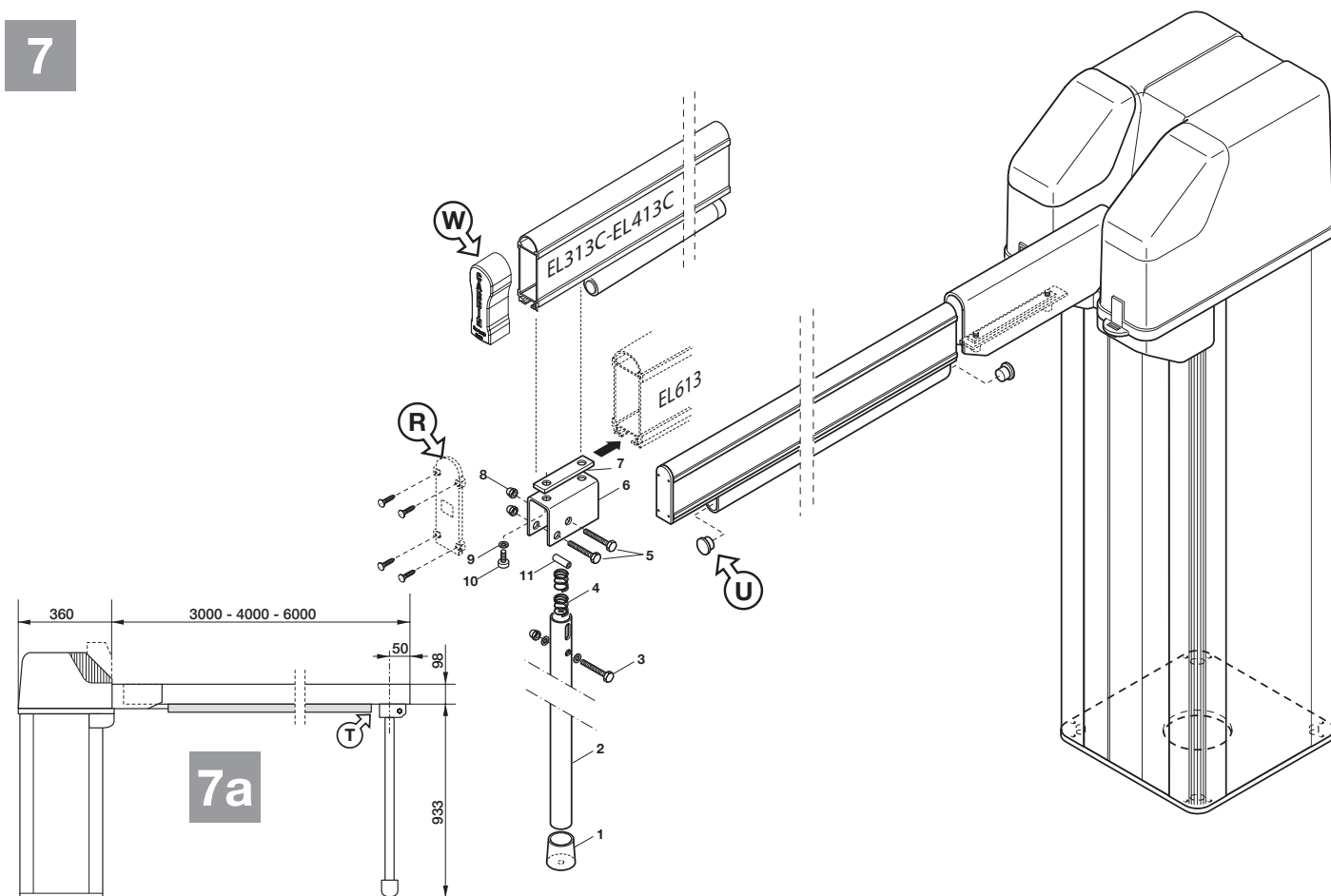
FIX SOROMPÓKAR TARTÓ VILLA FELSZERELÉSE

6



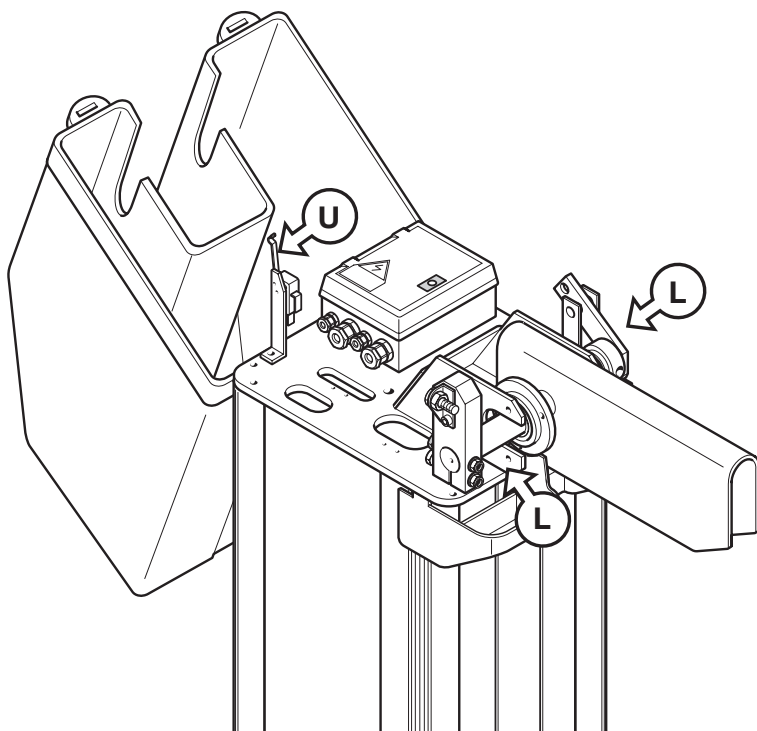
MOBIL SOROMPÓKAR TARTÓ VILLA

7

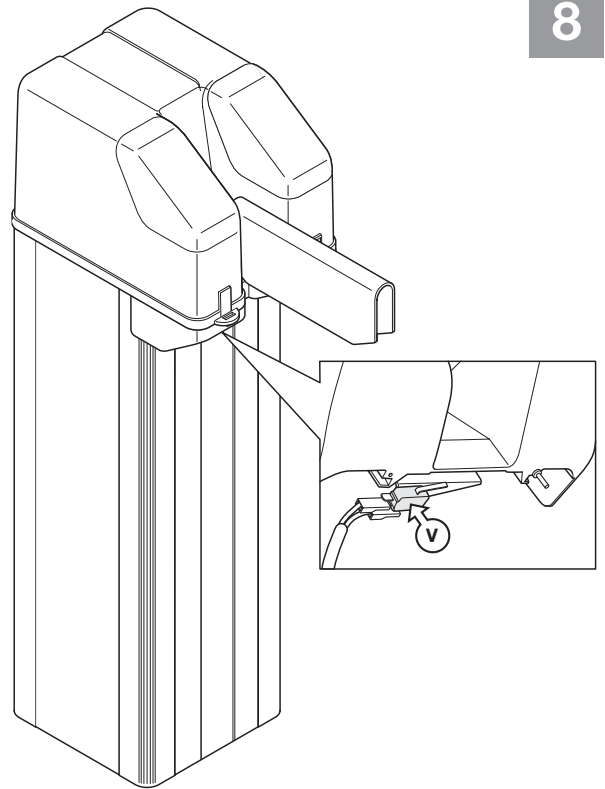


7

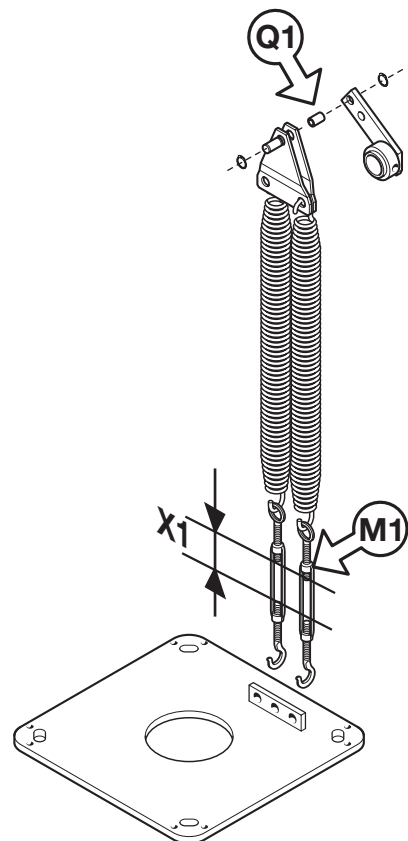
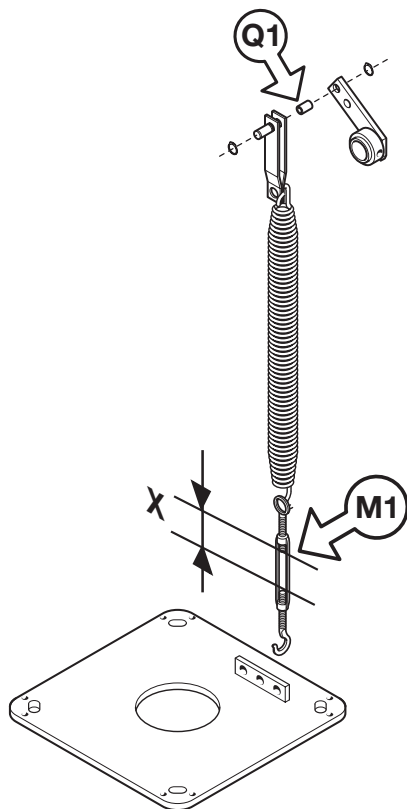
FEDÉL FELNYITÁSA



8

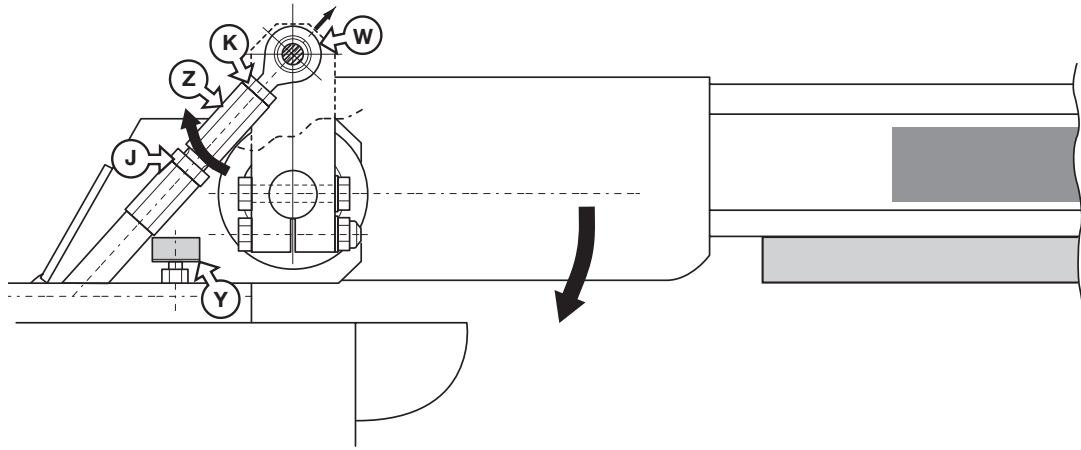


KAR KIEGYENSÚLYOZÁSA

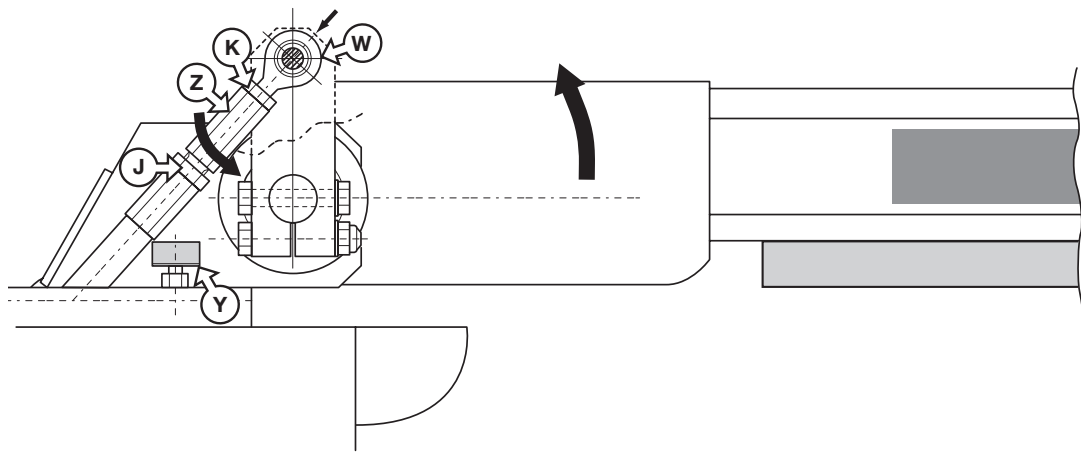


9

VÍZSZINTES ÁLLAPOT BEÁLLÍTÁSA



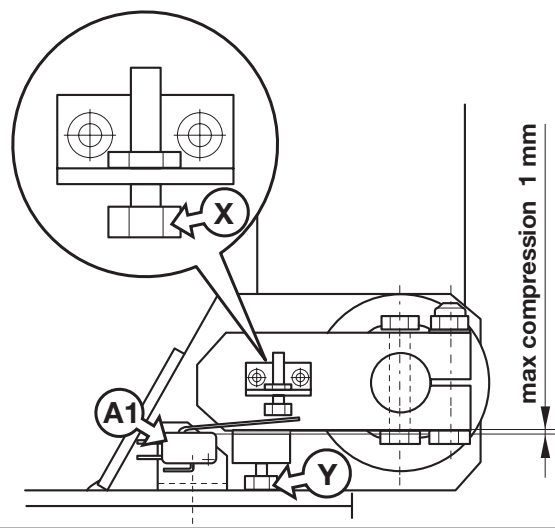
10a



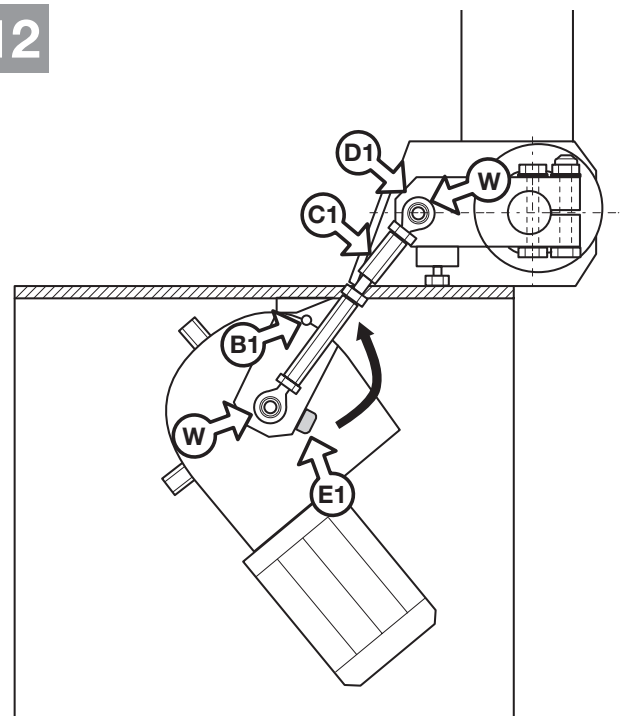
10b

FÜGGŐLEGES ÁLLAPOT BEÁLLÍTÁSA MIKROKAPCSOLÓ SEGÍTSÉGÉVEL

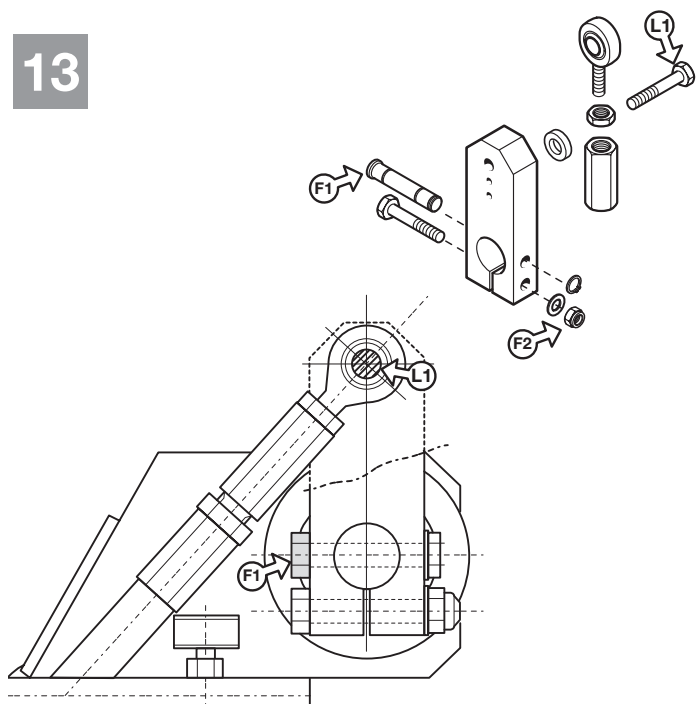
11



12

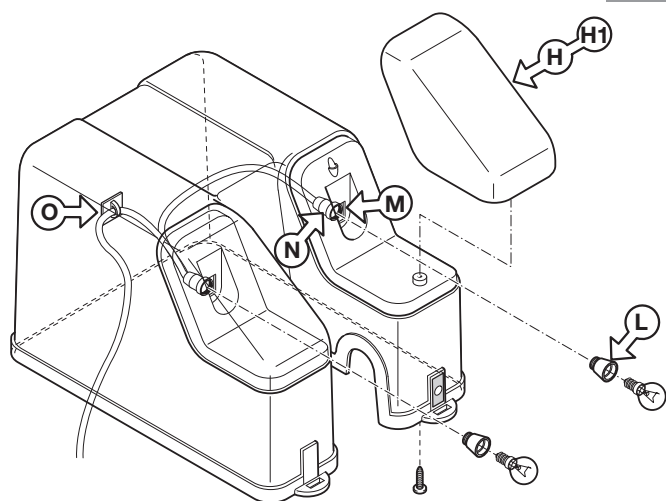


13



Használjon villáskulcsot a kilazításhoz
 3m kar - 30N
 4m kar - 40N
 6m kar - 55N

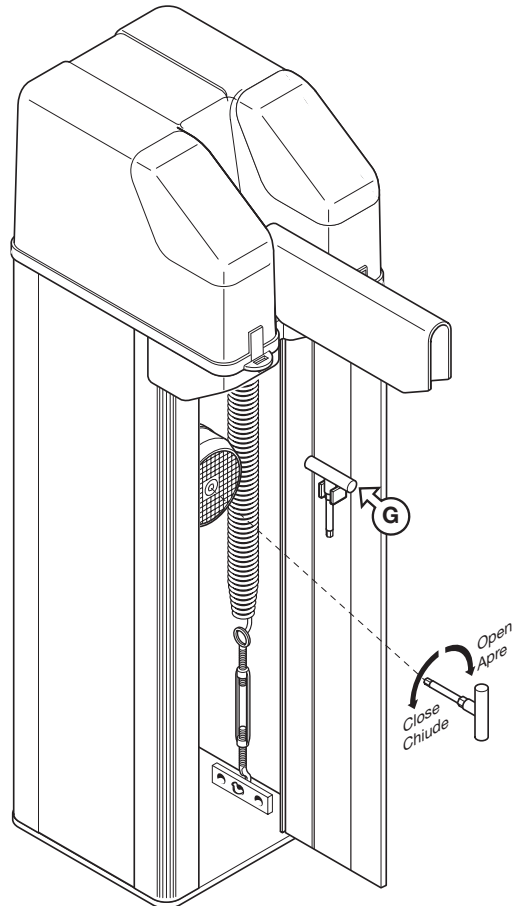
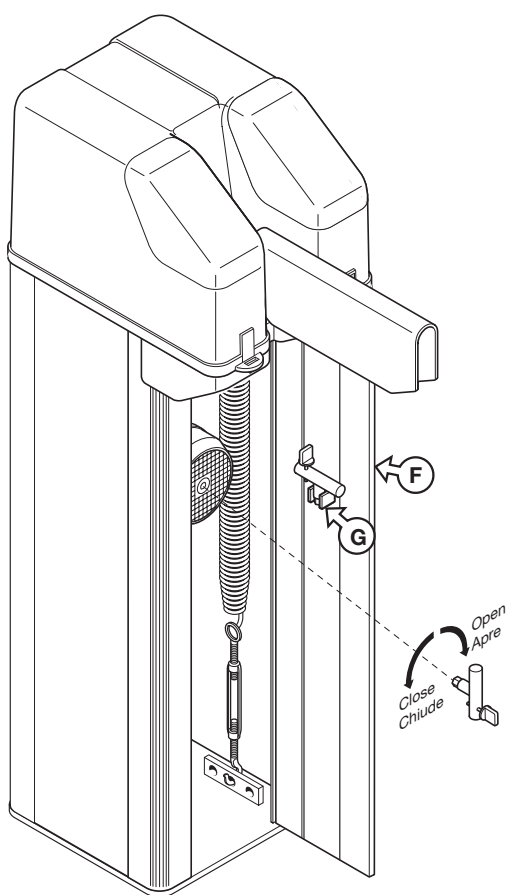
14

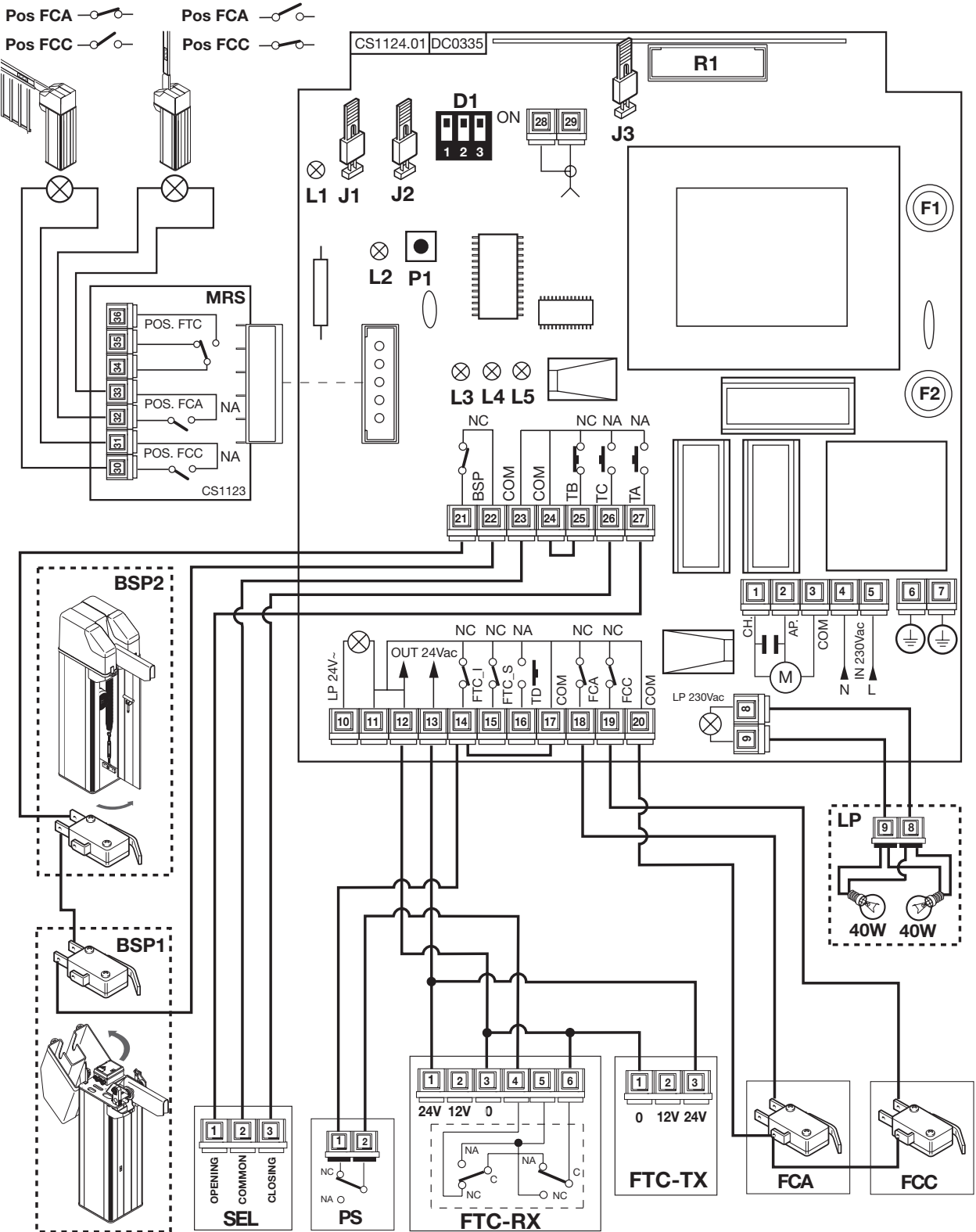


 **Max 40W**
230Vac

KÉZI MŰKÖDTETÉS

15





BSP1
BSP2
FTC-RX
FTC-TX
FCA
FCC
LP


Fedél mikrokapcsoló
Ajtó mikrokapcsoló
Infrasarompó vevőegység
Infrasarompó adóegység
Nyitási végálláskapcsoló
Zárási végálláskapcsoló
Villogó

SEL
PS
POS.FCA
POS.FCC
CH
AP
COM

Kulcsos kapcsoló
Nyomásérzékelő szegély
Nyitási végállás jelzése
Zárási végállás jelzése
Nyitási
Zárási
COM

FONTOS MEGJEGYZÉSEK



A személyi biztonság garantálása érdekében, kérem, olvassa el figyelmesen a következő telepítési utasításokat. Különösen azokra figyeljen, melyek  megkülönböztető jelzéssel vannak ellátva. Az egyes utasítások figyelmen kívül hagyása veszélyeztetheti a helyes működést, valamint az emberéletet. Amennyiben megteheti, tartsa meg a leírást (vagy mentse el), ha a jövőben szükség lenne rá.



• A telepítési útmutató szakképzett telepítőknek készült, de mindig figyelembe kell venni a helyi szabályokat és előírásokat is a telepítés előtt.

Csak jóváhagyott minőségi alapanyagokat használjon, ami megfelel az adott környezeti körülményeknek.

• A karbantartási feladatokat csak szakképzett emberek végezhetik el. Takarítási és karbantartási munkálatok előtt mindig szüntesse meg az eszköz tápellátását, és csatlakoztassa le a 24V-os akkupanel J1 pontját.

• A készüléket csak a célnak megfelelően lehet alkalmazni, azaz járműáthaladás céljával, 3-4-6m szélességben.

• A motortest az út mindkét oldalára felszerelhető.

• A rendszer szabotázs védelemmel van ellátva, amennyiben kézzel erőszakos úton próbálják a kart mozgatni, a károk elkerülése érdekében egy törőstift van elhelyezve, így elég azt cserélni, ha eltörne.

• A terméket, és minden komponensét a Cardin Elettronica fejlesztette és gyártotta le, és garantálja, hogy minden körülmények között megfelel a biztonsági előírásoknak.

Bármely, az előírtól eltérő módosítás nem helyénvaló, és ezáltal veszélyes is.

A gyártó nem vállal felelősséget a telepítésből származó azon problémákért, melyek nem felelnek meg a helyi előírásoknak és szabályoknak, beleértve ebbe a helytelen földeléssel történő telepítést is.

BIZTONSÁGI ELŐÍRÁSOK

A telepítő felelőssége biztosítani, hogy a következő biztonsági követelményeknek megfeleljen a telepítés:

1) Győződjön meg róla, hogy a sorompó telepítésének helye a főúttól elég távol helyezkedik el ahhoz, hogy ne okozzon a forgalomban zavart.

2) A sorompótest feltelepítése csak a tulajdonos területén történhet, közterületre sem a test nem kerülhet, sem a kar nem nyúlhat ki.

3) A sorompót járművek áthaladására tervezték, gyalogosoknak külön bejárat javasolt.

4) A sorompót úgy kell elhelyezni, hogy mindig látható legyen, és a telepítés során is minden elemét figyelemmel lehessen kísélni.

5) Minimum két figyelmeztető jelzés elhelyezése ajánlott a működési területen belül, lehetőleg úgy, hogy az egyik a belső terület felől, a másik pedig a közterületről jól látható legyen. A jelzéseket úgy kell felhelyezni, hogy ne lehessen eltávolítani, leszedni onnan, illetve nem takarhatja semmilyen tereptárgy sem.

6) Bizonyosodjon meg róla, hogy a végfelhasználó kellően tájékozott, hogy gyermekek és háziállatok nem tartózkodhatnak a működési területen, ha szükséges, akár a figyelmeztető jelzéseken is fel lehet tüntetni ezt.

7) A sorompó elektronikai biztonságát földeléssel kell biztosítani.

8) Amennyiben bármilyen kérése is merül fel a rendszer biztonságos telepítésével kapcsolatban, mielőtt folytatná, hívja fel a forgalmazót, és kérjen segítséget tőle.



MŰSZAKI JELLEMZŐK

710/EL313C - 710/EL413C - 710/EL613

3/4/6m-es sorompó 230Vac hajtóművel, beépített vezérléssel, amellyel beállítható automatikus zárás, félautomata működési mód, illetve kézi működtetés. A vezérlésbe lehetőség van gyári Cardin rádióvevő kártya beillesztésére.

- 230V 50 Hz motor végtelenített edzett acél csavarorsóval, beépített ventilátorral;

- kulccsal zárható és nyitható, ütésálló műanyagból készült fedél biztonsági mikrokapcsolókkal;

- üvegszálas műanyag kézi kioldó szerkezet;

- horganyzott acél tartó lemez a hajtóműhöz;

- horganyzott acél sorompókar karbefogó szerkezet;

- megbízható kar emelő mechanizmus;

- kar kiegyensúlyozó rugók acélból;

- állandó sűrűségű kenőanyag;

- alumínium sorompótest;

- a kézi kioldó szerkezet a kulccsal nyitható és zárható biztonsági mikrokapcsolókkal ellátott szervizajtón keresztül hozzáférhető;

- beépített figyelmeztető fény;

- a zárási végállás kapcsoló lehetővé teszi a sorompókar vízszintes beállítását;

- csavarral állítható nyitási végállás kapcsoló;

- öntörő biztonsági csapszeg.

KIEGÉSZÍTŐK

716/EL320 - 716/EL420

3/4m-es préselt alumínium sorompókar gumiszegéllyel

716/EL601

6m-es préselt alumínium sorompókar gumiszegéllyel

716/EL324K2 - 716/EL424K2

3/4m-es préselt alumínium sorompókar gumiszegéllyel és LED-es jelzőfényel

716/EL324ASK2

3m-es préselt alumínium sorompókar gumiszegéllyel csuklós változat

716/ELSM

Mobil sorompókar tartóoszlop

716/ELFS1

Fix sorompókar tartóoszlop

716/ELSA

Szakáll (2m hosszú 600mm magas), régi profilú karhoz (EL301AP, EL401AP, EL601)

716/ELSA4

Szakáll (2m hosszú 600mm magas), új profilú karhoz (EL320, EL420)

716/ELLAMP

Figyelmeztető fényjelző készlet

716/ELSR

Fényvisszaverő matrica csomag.

950/XLPBS

Nyomásérzékelő a szegélybe való beépítéshez.

FELHASZNÁLÓI INSTRUKCIÓK



Figyelem! Az Európai Unióban WEEE jelzéssel rendelkezik!

Amennyiben az élettartama lejárt a kommunális szeméttől elkülönítve kell kezelni. Az előírások követelményében a felhasználó köteles gondoskodni ezen elektronikai eszközök megfelelő hulladékgyűjtőbe való elszállításáról, vagy a gyártóhoz való visszajuttatásról, amennyiben ugyanazon gyártó termékére szeretné lecserélni. A szelektív gyűjtés, a környezetbarát eljárás és elszállítás hozzájárul a negatív környezeti hatások elkerüléséhez, és az újrahasznosítás növeléséhez. A termék nem megengedett használat utáni kezelése a helyi törvények és előírások szerint büntethető.

A nyitási/zárási műveletek közben ellenőrizze le a helyes művelet mellett a vészleállító (STOP) gombot is. Áramszünet alatt a kart manuálisan is lehet mozgatni.

Fontos:

- minden 150.000 művelet után végezzen el egy ellenőrzést
- minden 500.000 művelet után végezze el egy általános karbantartást
- minden 1.000.000 művelet után javasolt egy teljeskörű felújítás

Bárminemű karbantartási munkálatot csak tápellátás elvétele után csináljon.

Rendszeresen ellenőrizze a biztonsági berendezések (infrasorompó stb.) működését. Az esetleges szerelési munkálatokat csak minősített szakember végezheti el eredeti alkatrészek igénybevételével.

Az eszköz folyamatos működtetésre nem alkalmas (terhelhetőséget lásd a műszaki adatoknál).

KARBANTARTÁS

Csak szakképzett telepítő végezheti el a karbantartási munkálatokat!

Kérjük rendszeres időközönként végezze el a következőket:

1) 6-8 havonta / minden 150.000 művelet után

- kar helyes működésének ellenőrzése, vízszintes/függőleges helyzet beállításának ellenőrzése;
 - nyitási/zárási végállskapcsolók működésének ellenőrzése;
 - mozgó alkatrészek zsirozásának ellenőrzése;
 - kar kiegyensúlyozásának, rugó állapotának ellenőrzése.
- Csuklós kar esetében minden 200.000 művelet után érdemes a megfelelő kenést biztosítani.

2) Minden 500.000 művelet után

- kar befogatás ellenőrzése
- törőstift kicserélése "F1", 13. ábra;
- gumibak kicserélése "E1", 12. ábra;
- végállskapcsolók ellenőrzése "A1", 11. ábra;
- mikrokapcsolók ellenőrzése "V", 8. ábra;
- mozgó alkatrészek kenése;
- sorompótest lefogatásának ellenőrzése;
- vezérlő egység helyes működésének ellenőrzése.

3) Minden 1.000.000 művelet után

- csukja le a kart, és szüntesse meg a tápellátást;
- szerelje le a hajtóművet;
- ellenőrizze a hajtómű felfogatásához szükséges alkatrészek állapotát, és ha szükséges, cserélje őket;
- ellenőrizze az összekötő rúd állapotát "W", 10. ábra;
- rcserélje ki a gumibakot;
- biztosítsa a mozgó alkatrészek kenését.

TELEPÍTÉSI INSTRUKCIÓK

NYITÁS-STOP-ZÁRÁS vezérlőgombokat mindenféleképpen telepíteni kell, és ezeket gyermekek számára elérhetetlen helyre kell helyezni.

Fontos:

- A talajnak kellő szilárdsággal kell rendelkeznie a betonozó talp illetve a sorompó megtartása végett.
- Ha van lehetősége, alakítsa ki a sorompótest védelmét az esetleges jármű okozta károk elkerülésére.
- A tervezett rendszernek megfelelően készítse elő a kábelezési csatlakozásokat, minden esetben úgy, hogy az megfeleljen a helyi előírásoknak és szabályoknak.



Nagyon fontos, hogy a sorompótest megfelelően legyen rögzítve az aljzatra, mert a tartócsavarok az idő múlásával a mozgásnak és a rezgésnek köszönhetően kilazulhatnak, és ezzel kárt okozhatnak a sorompótestben.

ALAP LEFOGATÁSA (2.a-c. ábra)

Készítse elő a beton alapot a betonozó talpnak és a horgonycsavaroknak (A). A kábelcsatorna (B) és a 4db M12 felfogató csavar legalább 30mm-rel nyúljon túl a talplemezen. Az alaplemezek pontosan kell illeszkednie, a felszínének tisztának kell lennie, és a négy csavarnak merőlegesnek kell lennie a lemezzel.

Megjegyzés: célszerű a beton alapot legalább 50mm magasra csinálni, hogy a víz ne szivároghasson fel az automatikához, károsítva azt.

Az alaplemez méretei a föld karakterisztikája szerint változhatnak.

Vegye le az anyákat (amik eddig a horgonycsavarokat rögzítették) a 4 db tartócsavarról és helyezze a sorompó alaplemezét fel. Rögzítse az alaplapot az anyákkal és tegye fel az alátéteket rájuk.

A következő csavarhoz való dübelt javasoljuk: M12/d20 acél horgonycsavar magas igénybevételhez.

FEDÉL ÉS AJTÓ NYITÁSA-ZÁRÁSA (8. ábra)

A tető és ajtó nyitáshoz használja a csomagban található kulcsot. A kulcsot mindig védett és elérhető helyen tárolja. Az ajtó megnyitásakor a biztonsági mikrokapcsolók („U” és „V”) nyitnak, ez blokkolja a mozgási parancsokat, inaktívvá téve a vezérlést. A mikrokapcsolók működése ellenére is ajánlott a sorompó belső alkatrészeihez való hozzáférés idejére áramtalanítani az eszközt.

A vezérlés aktiválásához ismét zárniuk kell a mikrokapcsolóknak.

STANDARD 3-4m-es KAR FELSZERELÉSE (3.a)

A standard sorompókar tartalmazza a gumiszegélyt is.

- Távolítsa el a "D" és "E" jelű csavarokat a karbefogatóról;
- szerelje át a "C" lemezt a karba (a védőkupak eltávolítása nélkül);
- illessze be a kart a karbefogatóba, majd a csavarokkal rögzítse azt.

A kar kiegyensúlyozását a későbbiekben olvashatja.

STANDARD 6m-es KAR FELSZERELÉSE (3.b)

A standard sorompókar tartalmazza a gumiszegélyt is.

- Helyezze át a 4-es lemezt a karba a megfelelő helyre;
- tegye szebaddá a kar végét, és illessze be a karbefogatóba;
- a rögzítse a csavarokkal.

A kar kiegyensúlyozását a későbbiekben olvashatja.

NYOMÁSÉRZÉKELŐ BESZERELÉSE (3.c ábra) 950/XLPBS

A nyomásérzékelőt a sorompókar gumiszegélyébe kell felszerelni, és feladata, hogy pneumatikus megváltozásnál egy irányváltoztató parancsot küldjön a vezérlésnek.

Maga az érzékelő egy flexibilis cső, melynek vége egy zárt rész, ami a vezérléshez csatlakoztatható.

- Készítse elő a lyukat, amin a 3mm átmérőjű érzékelőt be tudja helyezni. Szilikonnal zárja majd le a lyukat, hogy ne folyon be a víz.
- vezesse be az érzékelő kábelt az ábrán látható módon (műanyag testre helyezze rá, majd csatlakoztassa vissza a kábelt).
- ellenőrizze, hogy nyitott kar állásnál sem feszül a behelyezett érzékelő kábel.
- ha minden rendben, kösse be a vezérlőegységbe a 16-os ábrán látható módon.

FIGYELMEZTETŐ FÉNYJELZŐ BESZERELÉSE 716/ELLAMP (14. ábra)

Lehetőség van figyelmeztető fényjelzés nélkül is vásárolnia sorompót. Ha mégis úgy döntene, hogy a későbbiekben szeretne bele szerelni gyári villogót, a következőképpen teheti meg:

- szerelje le a piros burkolófedelelet, és vezesse ki az "M" lyukon át a foglalatokat ("L").
- a foglalat két részre szedhető, így az izzóra is helyezze fel a külső részét.
- a vezérlésen ne zárja rövidre a kontaktusokat.
- helyezze be az izzókat (230Vac, 40W), majd csavarja a foglaltba őket
- a piros takarófedél helyett szerelje fel a sárga villogó fedeleket.
- az "O" kábelklipsz segítségével odafogathatja a kábeleket a fedélhez.

CSUKLÓS KAR FELSZERELÉSE (4. ábra) 716/EL324ASK2

A sorompókar pontosan a felénél törik meg (4.c ábra).

Előkészületek:

- egy csavarhúzó és egy kapalács segítségével üssze ki a P lyukat;
- rögzítse a "29"-es lemezt a csavarokkal (30-31) a sorompótesthez (nyitott ajtónál);
- szerelje a "24-25"-ös alkatrészeket fel a forgáspont felé;
- ha szükséges a kar lerövidítése, azt a testhez közelebbi résznél teheti meg. A láncszemek kiszérelésével (az összekötő rúd (22) oldalán egyenlő távolságban) és a lezáró szemmel (16) maximum 500mm-rel lehet megrövidíteni.

Ha az előkészületek megtörténtek a karbefogató függőleges helyzetében, a standard karnak megfelelő módon helyezze fel a kart a helyére (Q csavarok meglazításával).

Ekkor a sorompókar 90°-ban maradjon, mivel a lánc hosszúsága nagyobb mértékű hajlást nem enged.

Miközben becsúsztatja a sorompókart a tartójába, figyeljen a menetes tartópálcára, amely a sorompókar belsejéből nyúlik ki, mivel ezt a „24” láncvezetőn, majd a „P” nyíláson kell átvezetni, és átmenetileg a „29” tartóhoz rögzíteni (ehhez szüksége lesz két anyára (28)).

A sorompókar beállítása:

- rögzítse a Q csavarokat;
 - csináljon egy zárási műveletet.
- Bizonyosodjon meg arról, hogy a kar csukott állapotban teljesen vízszintes helyzetben van.
A végállásokat a "28"-as anyákkal még lehet finomállítani.

Figyelem: a „27” rögzítőpálca húzása ("28"-as anyákkal) legyen valamivel nagyobb, mint a sorompókar végének a húzása összecsukláskor, de túl erősen se legyen meghúzva, mert az terhelheti a láncot a sorompókaron belül, ami a lánc kopását és tartóerejének csökkenését eredményezheti.

A kar kiegyensúlyozását a későbbiekben olvashatja.

Ne feledkezzen meg a mozgó alkatrészek folyamatos kenőanyag biztosításáról.

SAKÁLL FELHELYEZÉSE 6m-es KARRA 716/ELSA (5. ábra)

A kart az előzőekhez hasonlóan kell előkészíteni. A szakáll felhelyezésénél különösen figyeljen a "U"-val jelölt távolság betartására (távolítsa el a felesleges részt).

A szakáll vágását különös figyelemmel végezze el, főleg a T-alakú sávba való bevezetésnél (egyenes felület, lekerekített végek).

Helyezze fel a szakállt a sínre, az ábrán látható távolságok betartásával a sorompókar két vége felől.

A szakáll felső részét a kar maga egyben tartja, de az alsó részének összefogatása függ attól, hogy bal, vagy jobb oldalra lett felszerelve a sorompó (5.a ábra).

Jobb oldalra való felszerelésnél: a függőleges elemek felől nézve a belső darabok fedjék a külső elemeket.

Bal oldalra való felszerelésnél: a függőleges elemek felől nézve a külső darabok fedjék a belső elemeket.

Rögzítse egymáshoz őket csavarokkal és anyákkal.

Helyezze fel a kart a karbefogatóba, és az "R" csapszeg segítségével rögzítse a szakállt.

A kar kiegyensúlyozását a későbbiekben olvashatja.

Szakáll felhelyezése esetén javasolt a tartóvilla felszerelése.

FIX TARTÓOSZLOP FELSZERELÉSE (6. ábra) 716/ELFS

A tartóvilla a sorompókar szabad vége alatt helyezkedik el (megtámasztja a sorompót), és referencia pontként szolgál sorompó zárásához.

A mozgás végső pontjában a sorompókar lágyan kell, hogy megérkezzen a tartóoszlopra, úgy állítsa majd be, hogy ne csapódjon rá.

Normál esetben a gumiszegély a sorompókar egész hosszát védi le. Amennyiben tartóoszlopot alkalmaz, hagyja szabadon a sorompókar végét (10cm), hogy az ráfeküdhessen a tartóra. (6.a ábra). A gumiszegélyt az "U" elemmel, illetve szilikon segítségével zárhatja le. (7. ábra)

- Készítse el a beton alapot, amelybe elhelyezi az „S” betonozható aljzatot (győződjön meg arról, hogy az M8 csavarok 30 mm-re kiállnak a beton alapból). Az alap legyen vízszintes, az M8 menetes csavarok merőlegesen álljanak ki és tiszták legyenek.

- Csavarja le a „D” csavarokat (melyek a horgonycsavarokat tartották), és helyezze fel az oszlopot (2-es ábrához hasonló módon). Rögzítse az anyák és alátétek segítségével.

Lehetőség van a már meglévő betonlapra felhelyezni az oszlopot, amennyiben az alap vastagsága garantálja a megbízható rögzítést.

A sorompótest rögzítéséhez a gyártó a következő csavartípust ajánlja: „M8/14Ø acél ipari horgonycsavar”

MOBIL TARTÓOSZLOP FELSZERELÉSE (7. ábra) 716/ELSM

Először távolítsa el az "R illetve W" sorompókar kupakokat (sorompókar típustól függően).

- a csavarok (10) kilazítása segítségével helyezze a "7"-es lemezt a T alakú nyílásba. Igazítsa be úgy, hogy a sorompókar nyitásával engedje a rúd ráhajlását.

- az 5-ös csavarokkal rögzítse, hogy a rúd ne mozoghasson más irányba.

- normál esetben a gumiszegély a sorompókar egész hosszát védi le. Amennyiben tartóoszlopot alkalmaz, hagyja szabadon a sorompókar végét (10cm), hogy az ráfeküdhessen a tartóra. (6.a ábra). A gumiszegélyt az "U" elemmel, illetve szilikon segítségével zárhatja le. (7. ábra)

- ha ezzel is végzett, visszahelyezhet a záró kupakokat a sorompókar végére.

A kar kiegyensúlyozását a későbbiekben olvashatja.

VÍZSZINTES HELYZET BEÁLLÍTÁSA (10. ábra)

Helyezze táp alá a vezérlőegységet, majd a TC gombbal zárja le a sorompókart, hogy a mozgását a zárási végálláskapcsoló állítsa meg.

A beállítást úgy végezze el, hogy közbe ne nyissa a tartólemez alatt elhelyezkedő mikrokapcsolót (ez a hajtóművel van összekötve és megállítja a mozgást, amikor a sorompókar zárt állapotba kerül).

A beállítást a „Z” tartópálca segítségével végezze el, miután meglazította a „J” (balra menetes) és „K” (jobbra menetes) csavarokat. Ha a „Z” pácát (10.a ábra) az óramutató járásával megegyező irányába fordítja el, a sorompókar vége lejjebb ereszkedik. Ha az óramutató járásával ellenkezőleg (10.b ábra), akkor a sorompókar vége emelkedik.

Amennyiben tartóoszlopot alkalmaz, a sorompókart úgy ajánlott pozicionálni, hogy a sorompókar teljes súlya az oszlopra helyezkedjen, annyira, hogy, a „W” illesztés szabad és kézzel mozgatható legyen.

Húzza meg a „J” és „K” csavarokat és győződjön meg arról, hogy az alsó és felső illesztések egy vonalban vannak.

Figyelem!

Minden beállításnál figyeljen oda, hogy a nyitási végálláskapcsoló is be legyen állítva. (lásd következő fejezet)

FÜGGŐLEGES HELYZET BEÁLLÍTÁSA (11.)

Miután elvégezte a sorompókar horizontális pozicionálását, végezze el a következőket:

1) Lazítsa meg az „X” csavart úgy, hogy az megakadályozza az „A1” mikrokapcsoló beavatkozását.

2) Válassza el az „Y” gumiütközőt a tartólemeztől.

3) Végezzen el próba-nyitást és győződjön meg arról, hogy a sorompókar függőleges pozícióba kerül (vagy a lehető legközelebb a függőlegeshez).

Ellenőrizze a mechanikus alkatrészeket, hogy minden rendben van-e.

B1 rögzítés

B1 - C1 távolság (min. 10-15mm)

B1-nek normál működésnél nincs szerepe (biztonsági eszköz, mely a hajtóművet hivatott megvédeni a sorompókar manuális mozgatása esetén. Ha megálláskor a „B1” csap hozzáér a pácához, a sorompó károsodhat.)

4) Az „X” csavar segítségével végezze el a finombeállítást, majd ismétlje meg az előző pontban említett ellenőrzéseket.

Rögzítse a csavar helyzetét az anyával.

5) Pozicionálja a „Y” gumiütközőt úgy, hogy a motor D1 karja max. 1-2 mm-t nyomjon rajta.

BIZTONSÁGI TÖRŐSTIFT (13. ábra)

A mechanikai alkatrészek mozgás közbeni védelmét egy törőstift fiztosítja. Elsődleges feladata, ha valaki erőszakkal akarja a kart mozgatni, akkor ne a karban, vagy a hajtóművek okozzák károkat, hanem ennek a csapszegnek az eltörésével biztosítsa, hogy a többi alkatrész nem sérül.

Amennyiben ez eltörik, egyszerűen csak ki kell cserélni, majd miután megbizonyosodott róla, hogy más alkatrész nem sérült, újra üzembe lehet helyezni a sorompót.

Kicserélése:

- a zégergyűrű kilazításával vegye ki a sérült elemet.

- bizonyosodjon meg afelől, hogy a lyuk nem sérült meg egyik csatlakozó részen sem, majd helyezze be az új törőstiftet egy kalapács segítségével.

- rögzítse a törőstift helyzetét a záégergyűrűvel

KÉZI MŰKÖDTETÉS (15. ábra)

FIGYELEM! A sorompó kézi kioldása és mozgatása csak áramszünet esetén megengedett.

A kioldó mechanizmushoz való hozzáféréshez nyissa ki az „F” ajtót, a kioldáshoz használja a csomagban található speciális kulcsot.

Az ajtó kinyitásakor a biztonsági mikrokapcsolók blokkolni fogják a vezérlőegységet, a sorompó működését.

Ennek ellenére javasoljuk a sorompó áramtalanítását, mielőtt belekezdene a műveletbe.

Oldja ki az ajtó mögött található „G” kart (kialakítása a sorompó típusától változhat), helyezze be a kar hatszögű végét a nyílásba.

Fordítsa el a kart:

- nyitáshoz az óramutató járásával megegyező irányába
- záráshoz az óramutató járásával ellentétes irányba

KAR KIEGYENSÚLYOZÁSA (9. ábra)

1) Lazítsa fel az „L1”-essel jelzett csavart a 13. ábra alapján, hogy szabadon mozgathassa a kart.

2) Mozgassa a kart 45°-os szögbe.

3) Nézze meg, mi történik:

- ha abban a helyzetben marad, a kiegyenlítés jó;

- ha a kar lefele indul el, feszítse meg a rugót, az „M1” segítségével;

- ha a kar felfele indul el, lazítsa meg a rugót, az „M1” segítségével;

Ha maximálisan kihasználta az „M1” lehetőségeit, és még mindig nem sikerült beállítani a kart, akkor nem a mechanikával van a probléma.

VEZÉRLŐEGYSÉG BEKÖTÉS (16. ábra)

Hiba vagy működési rendellenesség esetén kapcsolja le az elsődleges tápellátást.

- csatlakoztassa a biztonsági eszközök és vezérlők bemeneteit;

- ellenőrizze le a tápkábel sérülésmentességét, és ha rendben van, kösse be őket;

- ne használjon alumínium eres kábeleket; ne forrassa a kábelek végeit, a bekötési pontokba; használjon T min 85°C jelölésű időjárásálló kábeleket;

- a kábeleket úgy rögzítse, hogy az ér és a szigetelés is rögzítve legyen (rögzítő bilincs használata);

A vezérlés programozását a következőkben olvashatja. Kérjük helyezze a leírást olyan helyre, ahol bármikor el tudja érni, szükség esetén.



FIGYELEM!

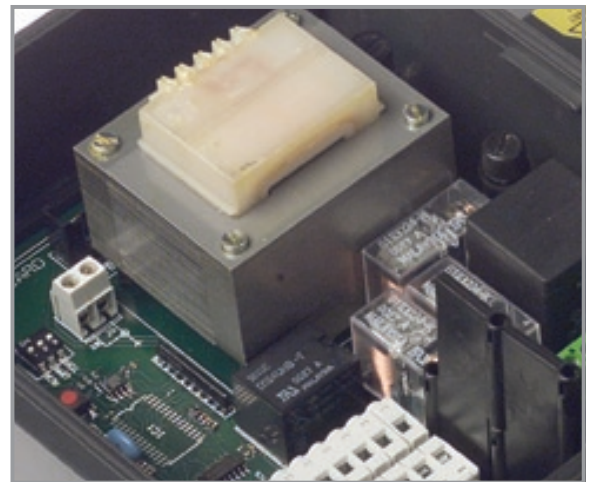
A megszakító csatlakozásai között legalább 3mm legyen (áramforrás és a készülék közé telepítse a megszakítót.)

PRG302E

VEZÉRLŐEGYSÉG 230Vac SOROMPÓHOZ

TARTALOMJEGYZÉK

Műszaki adatok	oldal	18
Csatlakozások	oldal	19-20
Programozás	oldal	21-22
Távvezérlés	oldal	23



PRG302E

MŰSZAKI JELLEMZŐK

A személyi biztonság garantálása érdekében, kérem, olvassa el figyelmesen a következő telepítési utasításokat.

Különösen azokra figyeljen, melyek megkülönböztető jelzéssel vannak ellátva. Az egyes utasítások figyelmen kívül hagyása veszélyeztetheti a helyes működést, valamint az emberéletet.

Amennyiben megteheti, tartsa meg a leírást (vagy mentse el), ha a jövőben szükség lenne rá. Az eszköz csak rendeltetészerűen használható. A gyártó nem vállal felelősséget a telepítésből származó azon problémákért, melyek nem felelnek meg a helyi előírásoknak és szabályoknak, beleértve ebbe a helytelen földeléssel történő telepítést is.

A telepítési útmutató szakképzett telepítőknek készült, de mindig figyelembe kell venni a helyi szabályokat és előírásokat is a telepítés előtt. Csak jóváhagyott minőségi alapanyagokat használjon, ami megfelel az adott környezeti körülményeknek.

MŰSZAKI ADATOK

Tápellátás	Vac	230
Frekvencia	Hz	50/60
Teljesítmény	W	600
Névleges áramfelvétel	A	2,6
Minimum tápkábel keresztmetszet	mm ²	1
Vezérelhető motorok száma	db	1
Motor tápfeszültség	Vac	230
Maximum motor teljesítmény	W	450
Működési hőmérséklet	C°	-20...+55

Bemenetek

Tápellátás csatlakozó 230Vac, 50/60Hz
Földelés vezeték
Beépített rádióvevő antenna csatlakozó
Dinamikus gomb bemenet N.O.
Nyitási gomb bemenet N.O.
Zárási gomb bemenet N.O.
STOP gomb bemenet N.C.
Passzív biztonsági bemenet N.C.
Nyitási végállás kapcsoló bemenet N.C.
Zárási végállás kapcsoló bemenet N.C.
Irányváloztató infratorompó bemenet N.C.
Megállító infratorompó bemenet N.C.

Kimenetek

Kimenet 1db 450W motorhoz
Kimenet villogó figyelmeztető fénynek 24Vac, 10W
Kimenet villogó figyelmeztető fénynek 230Vac, 80W
Kimenet külső eszközök tápellátásához 24Vac, 5W (15W, ha nem használja a 24Vac figyelmeztetőfényt)

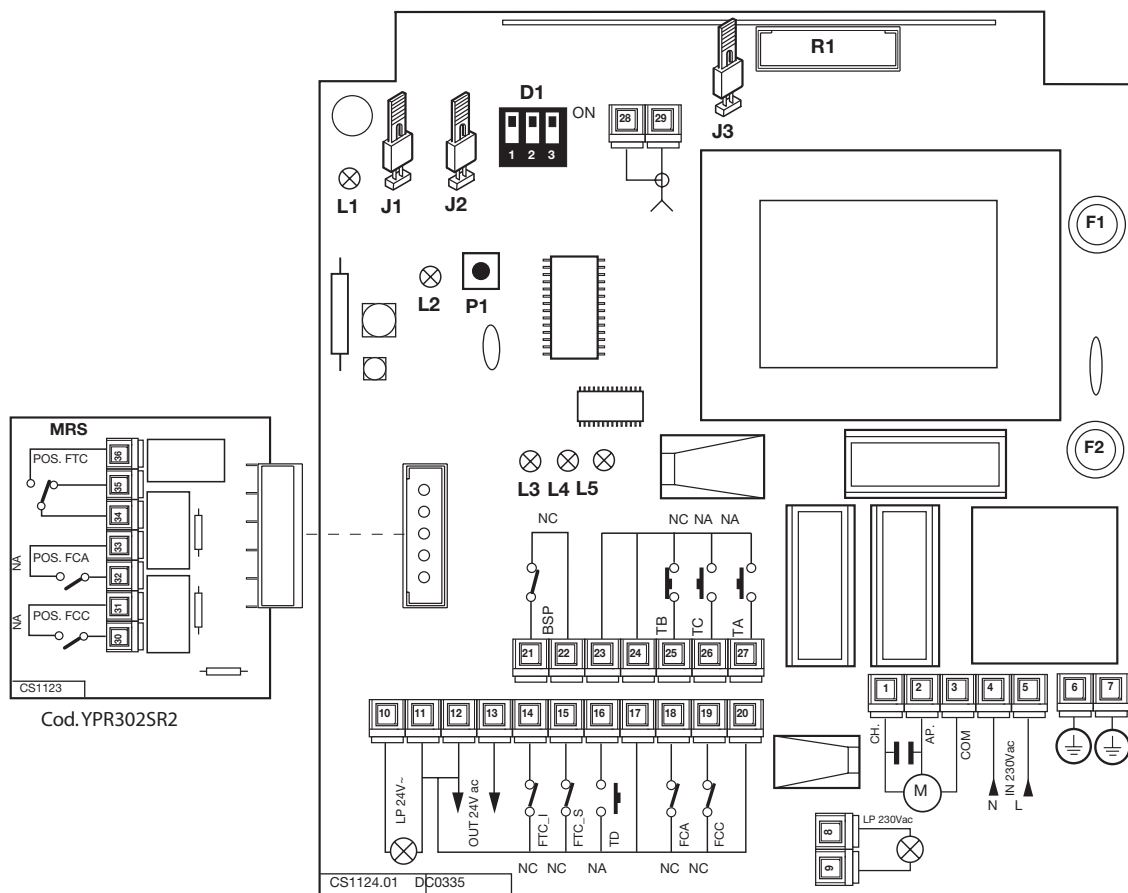
Munkaidő:

Maximálisan beprogramozható idő 60mp

Szünetidő:

Minimálisan beprogramozható idő 1mp
Maximálisan beprogramozható idő 120mp

VEZÉRLŐEGYSÉG



Jelmagyarázat:

- F1** 1A gyors biztosíték – 24 Vac áramkör túlterhelés védelme
- F2** 5A gyors biztosíték – 230 Vac áramkör túlterhelés védelme
- D1** Funkció választó DIP kapcsolók
- P1** Munkaidő programozó gomb
- J1** Zárási kontaktus működési mód választó jumper
- J2** Villogó fényjelzés működési mód választó jumper
- J3** Második rádiócsatorna használatát választó jumper
- L1** Tápellátás jelző LED
- L2** Munkaidő programozását jelző LED
- L3** Biztonsági LED, STOP gomb jelzésére
- L4** Biztonsági LED, irányfordító infrasorompók jelzésére
- L5** Biztonsági LED, megállító infrasorompók jelzésére
- R1** Rádióvevő kártya csatlakozó
- MRS** Opcionális relé modul csatlakozó (csak kimeneti kontaktusok)

VEZÉRLŐEGYSÉG

Csatlakoztatás előtt győződjön meg arról, hogy a hálózati feszültség és frekvencia megfelel az eszközön feltüntetett értékeknek.

FIGYELEM! A megszakító csatlakozásai között legalább 3mm legyen (áramforrás és a készülék közé telepítse a megszakítót.)

- Csatlakoztassa a vezérlő és a biztonsági eszközök vezetékeit;
- Csatlakoztassa a tápellátás kábelt a vezérléshez;
- Ne használjon alumínium eres kábeleket; ne forrassa a kábelek végeit a bekötési pontokba; használjon hajlékony több eres T min 85°C jelölésű időjárásálló kábeleket.
- A kábeleket úgy rögzítse, hogy a vezeték és a szigetelés is stabilan rögzítve legyen. Ahol lehetséges használjon kábel rögzítőt.

1-2-3 Motor vezérlő kimenet zárási - nyitási - COM

4-5 Vezérlés tápellátás 230Vac

6 Tápellátás földelés

7 Motor földelés

8-9 Kimenet figyelmeztető fénynek 230Vac

10-11 Kimenet figyelmeztető fénynek 24Vac 10W

12-13 Kimenet külső eszközök tápellátására 24Vac 5W (fotocella, stb.)

14 FTC_I (N.C.) Biztonsági és vezérlő eszközök bemenete (irányfordító infrasorompók). A riasztás megszakítja a mozgást zárás alatt és a mozgási irány megfordulását eredményezi.

15 FTC_S (N.C.) Biztonsági és felügyeleti eszközök bemenete (megállító infrasorompó). A riasztás minden mozgást megállít, az akadály elhárításáig. A riasztási állapot megszüntetése, és a szünetidő letelte után (amennyiben be van állítva az automatikus visszazárás) a mozgás folytatódik a végállás eléréséig.

16 TD (N.O.) **Dinamikus gomb** (nyitás / stop / zárás / stop vagy nyitás / zárás beállítás esetén menetirány változtatás csak zárás folyamán történik)

17 COM minden kimenethez és bemenethez

18 FCA (N.C. – ha a sorompó nincs teljesen kinyitva): a nyitási végállás kapcsoló benyomásakor (a sorompó teljesen kinyit) nyit a kontaktus.

19 FCC (N.C. – ha a sorompó nincs teljesen bezárva): a zárási végállás kapcsoló benyomásakor (a sorompó teljesen bezár) nyit a kontaktus.

20 COM minden kimenethez és bemenethez

21-22 BSP (N.C.) passzív biztonsági bemenet A kontaktus nyitása a vezérlés tápellátását szakítja meg. A záró kontaktus terhelhetősége legalább 30 Vdc 100 mA legyen. Ez a bemenet a megszokottakon kívül egy további biztonsági bemenetet jelent.

Figyelmeztetés: Ez a bemenet nem lehet párhuzamosan kötve az FTCI és FTCS bemenetekkel, és nem lehet közös COM vezetékük sem. A helyi előírásoknak és szabványoknak megfelelően sorba köthető a szükséghelyzeti eszközökkel.

23-24 COM minden kimenethez és bemenethez

25 TB (N.C.) **STOP gomb** bemenet.

26 TC (N.O.) **Zárási gomb** bemenet

27 TA (N.O.) **Nyitási gomb** bemenet

28 Rádióvevő antenna árnyékolás csatlakozó

29 Csatlakozó a rádióvevő antennához; csatlakoztasson egy 17cm hosszú merev vezetékkel vagy egy ANS400 külső antennát. A csatlakoztatásához használjon RG58 koaxiális kábelt (50Ω impedanciával).

Megjegyzés: MINDEN HASZNÁLATON KÍVÜLI ALAPHELYZETBEN ZÁRT KONTAKTUST RÖVIDRE KELL ZÁRNI.

Opcionális relé modul az MRS csatlakozóba (kód: YPR302SR2)

Ezen opcionális modul behelyezésével a vezérlés három csatlakoztatott biztonsági és vezérlő eszköz állapotáról képes információt továbbítani, kontaktusok formájában:

- Nyitási végállás kapcsoló állapota (N.O.) „**POS.FCA**”

A kontaktus zár, ha a kapu teljesen nyitott állapotban van – nyitási végállás kapcsoló be van nyomva.

- Zárási végállás kapcsoló állapota (N.O.) „**POS.FCC**”

A kontaktus zár, ha a kapu teljesen zárt állapotban van – zárási végállás kapcsoló be van nyomva.

- Infrasorompók állapota (változtatható kontaktus) „**POS.FTC**”

A kontaktus változtatható (N.O. vagy N.C.), a fotocellák jelzése alatt vált állapotot.

MRS csatlakozóba csatlakoztatott relé modul bekötése (lásd az előző ábra bal oldalán)

30-31 Normál nyitott (N.O.) relé kontaktus sorompó teljesen zárt állapotának jelzésére (zárási végállás kapcsoló be van nyomva). Ha a sorompó teljesen zárva van, a kontaktus zár (POSFCC).

32-33 Normál nyitott (N.O.) relé kontaktus sorompó teljesen nyitott állapotának jelzésére (nyitási végállás kapcsoló be van nyomva). Ha a sorompó teljesen nyitva van, a kontaktus zár (POSFCA).

34-35-36 Változtatható relé kimenet (COM, N.C., N.O.) az FTCI és FTCS infrasorompók állapotának jelzésére. Ha bármelyik infrasorompó aktív, a kontaktus zár/nyit.

Helyezze tápellátás alá az eszközt, és győződjön meg arról, hogy a piros jelző **LED-ek a következő állapotokat** mutatják-e:

- **L1** **Piros tápellátás LED** **be**

- **L2** **Piros programozás jelző LED** **ki**

- **LD1** **Piros biztonsági LED, stop gomb „TB”** **be**

- **LD2** **Piros biztonsági LED, invertáló fotocellák „FTC_I”** **be**

- **LD3** **Piros biztonsági LED, stop fotocellák „FTC_S”** **be**

*A LED-ek akkor világítanak, ha a hozzájuk tartozó a biztonsági eszköz inaktív.

Győződjön meg arról, hogy a biztonsági eszköz aktiválása kikapcsolja a hozzá tartozó LED-et. Amennyiben „L1” LED nem világít, ellenőrizze az biztosítékok állapotát és a 230Vac tápkábel csatlakozását a 4. és 5. sorkapcsokon (előző ábra).

Amennyiben egy vagy több biztonsági LED nem világít, ellenőrizze a biztonsági eszközök csatlakozásait, valamint győződjön meg arról, hogy a használaton kívüli alaphelyzetben zárt kontaktusok át vannak-e hidalva.

PROGRAMOZÁS

MUNKAI DŐ PROGRAMOZÁS

Munkaidő: 0-60 másodperc

A sorompó teljes nyitási (és zárási) ideje. A sorompó nyitása az FCA nyitási végállás kapcsoló elérése, vagy a beprogramozott munkaidő letelte után ér véget. Munkaidőnek 3-4 másodperccel mindig többet programozzon, mint a nyitási végállás kapcsoló (FCA) eléréséhez szükséges idő, hogy a változó időjárási körülmények mellett is teljes legyen a sorompó nyitása. A sorompó zárása az FCC zárási végállás kapcsoló elérése, vagy a beprogramozott munkaidő letelte után ér véget.

Szünetidő: 0-120 másodperc

A motor karakterisztikának és felhasználói igényeknek megfelelően programozza be a szünetidőt. Ha az automatikus visszazárás aktív (DIP1 kapcsoló ON állásban), akkor a teljes nyitás végrehajtása után a sorompó a beprogramozott szünetidőig marad nyitva, majd automatikusan zárni kezd. Rövid szünetidő programozásakor, nagyon gyors a sorompó mozgásának irányváltoztatása. A 6m-es sorompó karhoz legalább 5 másodperces szünetidő programozása javasolt.

JUMPER BEÁLLÍTÁSOK

DIP kapcsolók beállítása: tápellvétel után változtasson, majd helyezze újra tápra az eszközt.

J1 Zárási kontaktus működési mód választó jumper

- Jumper felhelyezve (zárva): a záró parancs a TC kontaktus zárásakor aktív
- Jumper nincs fenn (nyitva): a záró parancs a TC kontaktus nyitásakor aktív

J2 Villogó fényjelzés működési mód választó jumper

- Jumper felhelyezve (zárva): folyamatos figyelmeztető fényjelzés
- Jumper nincs fenn (nyitva): villogó figyelmeztető fényjelzés

J3 Második rádió csatorna használatát választó jumper

- Jumper felhelyezve (zárva): egycsatornás vevővel való használat
- Jumper nincs fenn (nyitva): kétcsatornás vevővel való használat, a második relé a stop bemenetet vezérli

"ZÁRÁSI MEMÓRIA" BEÁLLÍTÁSA

Be lehet állítani, hogy a vezérlés áramszünet után (ha a sorompó nincs teljesen lezárva, zárási végállás kapcsoló nincs benyomva) automatikusan lezárja a sorompót.

A sorompó zárását (csak ebben az esetben) 3 másodperces előzetes fényjelzés előzi meg.

A funkció kiválasztásához programozás előtt kapcsolja az automata visszazárás DIP1 kapcsolót ON állásba. A DIP1 kapcsoló OFF állása esetén ez a funkció nem lesz aktív. A programozás befejezése után szintén a DIP1 kapcsolóval állítható be, hogy a szünetidő letelte után legyen-e automata visszazárás. A DIP1 kapcsoló programozás utáni beállítása már nem befolyásolja a programozás előtt végrehajtott „Zárási memória” beállítást.

MUNKAI DŐ PROGRAMOZÁSA (munka- és szünetidő)

Ha a sorompó nincs teljesen zárt állapotban (az FCC zárási végállás kapcsoló nincs benyomva), a P1 programozó gomb megnyomásával egy 15mp-es zárási műveletet indítunk el, amíg a sorompó teljesen le nem zár (az FCC zárási végállás kapcsoló benyomódása jelenti a zárást).

1) A sorompó teljesen zárt állapotában nyomja meg és tartsa lenyomva a P1 programozó gombot 4mp-ig. Az L2 LED felvillog, és a relé elkezd gyorsan kattogni, jelezve, hogy belépett programozói módba. Az opcionális relé modulon (az MRS csatlakozón) a „POSFCC” kimenet is szaggatottan lesz aktív.

Megj.: Ha a biztonsági eszközök (TB, FTCI, FTCS) riasztanak, vagy a DIP2 kapcsoló ON állásban van, a programozás nem hajtható végre.

2) Nyomja meg a P1 gombot (vagy aktiválja a TD bemenetet a feltanított távirányítóval) a nyitási ciklus elindításához.

Megj.: A programozás alatt a biztonsági eszközök (TB, FTCI, FTCS) aktiválása megállítja a kaput és az idő számlálását. Az akadály elhárulása után a kapu mozgása és az idő számlálása folytatódik. 3) A nyitási végállás kapcsoló elérésekor a motor megáll, de a munkaidő számlálása tovább folytatódik.

Munkaidőnek 3-4mp-cel mindig többet programozzon, mint a nyitási végállás kapcsoló (FCA) eléréséhez szükséges idő, hogy a változó időjárási körülmények mellett is teljes legyen a sorompó nyitása.

4) Nyomja meg a P1 gombot (vagy aktiválja a TD bemenetet a feltanított távirányítóval) a munkaidő számlálásának befejezéséhez. A relé és az opcionális POSFCC kimenet ekkor lassabban villog, és elindul a szünetidő számlálása.

5) A szükséges szünetidő letelte után nyomja meg a P1 gombot újra (vagy aktiválja újra a TD bemenetet a feltanított távirányítóval). Ekkor a szünetidő számlálás megáll, és elindul a zárás. A sorompó zárása után a rendszer kilép programozás módból.

FONTOS MEGJEGYZÉSEK

- Az egység bekapcsolása után, ha a nyitási végállás kapcsoló be van nyomva és az automatikus visszazárás funkció aktív, a zárás a szünetidő letelte után történik meg.
- Az egység bekapcsolása után, ha a sorompó nincs teljesen lezárva (zárási végállás kapcsoló nincs benyomva), a vezérlés csak nyitási parancsot fogad el, záró parancsot nem. Az egyedüli kivétel, ha a kapu teljesen nyitott (nyitási végállás kapcsoló be van nyomva), vagy beállított „zárási memória” esetén. A vezérlés nem veszi figyelembe az FCC zárási végállás kapcsoló állapotát, hanem teljes nyitást hajt végre.
- A sorompó teljesen nyitott állásában az FTCI vagy TA bemenetek aktiválása újraindítja a szünetidő számlálását.

RIASZTÁSI ÁLLAPOTOK

1) Az EEPROM-ról betöltött adatok hibásak

Ha az adat beolvasás az EEPROM memóriából hibás, a POSFCC kimenet az opcionális relé modulon szaggatottan jelez: a rendszer blokkolásra kerül. A probléma megoldásához lépjen be a programozási módba, és programozza újra a rendszert. Amennyiben a probléma ezek után is fennáll, a hibát az EEPROM modul idézi elő (hibás memorizálás). Áramtalanítsa a rendszert, néhány perc elteltével helyezze újra áram alá, és programozza újra a rendszert. Ha ezek után is fennáll a hiba, lépjen kapcsolatba a forgalmazóval.

2) Mindkét végállás kapcsoló egyszerre jelez

A relé lassan kattogni kezd a vezérlésben, a rendszer blokkolásra kerül. A figyelmeztető lámpa felváltva 3mp-re bekapcsol, majd 3mp-re kikapcsol. A probléma csak a végállás kapcsolók csatlakozásainak ellenőrzésével oldható meg. A végállás kapcsolók helyreállítása után a hibajelzés kikapcsol.

FUNKCIÓK BEÁLLÍTÁSA

DIP-KAPCSOLÓ BEÁLLÍTÁSAI (D1)

DIP 1: On /Be/ automatikus visszazárás bekapcsolva

Off /Ki/ automatikus visszazárás kikapcsolva

DIP 2: On /Be/ manuális működési mód bekapcsolva

Off /Ki/ manuális működési mód kikapcsolva

DIP 3: On /Be/ TD bemenet (távírányító) vezérlése: „nyit-zár”. Mozgási irány változtatás csak zárás alatt történik.

Off /Ki/ TD bemenet (távírányító) vezérlése: „nyit-stop-zár-stop”.

1) Automata

Az automatikus visszazárás (DIP 1) bekapcsolásával választható. Teljesen zárt állapotban a nyitási és dinamikus parancs teljes mozgási ciklust kezd el, melynek végén a sorompó automatikusan visszazáródik. Az automatikus visszazárás a beprogramozott szünetidő elteltével indul el. A szünet idő számlálása a nyitás befejezésekor, vagy közvetlenül az infratorompó aktiválása után indul (a fotócellák aktiválása újraindítja a szünet idő számlálását). A STOP gomb megnyomása a szünetidő alatt kikapcsolja az automatikus visszazárást.

2) Félautomata

Az automatikus visszazárás (DIP 1) kikapcsolásával választható. A működési ciklus külön nyitási és zárási parancsokkal irányítható. Amikor a kapu eléri a teljesen nyitott állást, zárás előtt a rendszer megvárja, amíg zárási parancsot kap a vezérlő gombról vagy távírányítóról.

3) Kézi működtetés

A manuális működési mód (DIP 2) bekapcsolásával választható. A kapu mozgatása csak folyamatos nyitás (TA) vagy zárás (TC) paranccsal lehetséges. Ha a nyitás vagy zárás parancs nem aktív, a kapu mozgása megáll. A dinamikus nyitásnak (TD, távírányító) nincs hatása a működésre.

RIASZTÁSI JELZÉSEK

1) Az EEPROM-ról betöltött adatok hibásak

Az "L2" LED villogni fog, a rendszer pedig blokkolt állapotba kerül.

A probléma megoldásához lépjen be a programozási módba, és programozza újra a rendszert. Amennyiben a probléma ezek után is fennáll, cserélje ki az EEPROM modult.

2) Mindkét végállás kapcsoló egyszerre jelez

A rendszer blokkolásra kerül, és semmilyen parancsot nem fogad el.

A figyelmeztető lámpa felváltva 3mp-re bekapcsol, majd 3mp-re kikapcsol. A probléma csak a végállás kapcsolók csatlakozásainak ellenőrzésével oldható meg. A végállás kapcsolók helyreállítása után a rendszert újra kell indítani, és a hibajelzés meg fog szűnni.

3) Négyezer-öttször felvillan

Végálláskapcsoló hibája. Emelett vagy nem csuk, vagy nem nyit a sorompó.

MUNKAIIDŐ KEZELÉS

A munkaidő számlálás lehetővé teszi a sorompó pozíciójának vezérlését. A következőket azonban figyelembe kell venni:

1) Az időjárési és mechanikus viszonyoknak megfelelően a rendszer változhat. Ha a rendszer programozásakor nem hagy plusz időt a munkaidőre, akkor előfordulhat, hogy a kapu nem végez teljes mozgást (a kapu nem nyílik ki teljesen vagy nyitva marad). Ennek elkerülése miatt a következőket teheti:

- a programozás alatt hagyjon egy kis plusz időt a mozgásra a nyitási végállás kapcsoló elérése után (maximum 4 másodpercet).

- a vezérlés automatikusan 3 másodperces növelést engedélyez, hogy a mozgás alatti irányváltoztatások ne okozzanak problémát.

2) Áramszünet alatt a vezérlés elveszíti a kapu teljesen zárt pozícióját, csak akkor tudja azt, ha valamelyik végállás kapcsoló be van nyomva. Ha egyik végállás kapcsoló sincs benyomva, úgy feltételezi, hogy teljesen zárt állapotban van és csak nyitási parancsot fogad el.

TÁVVEZÉRLÉS

Lehetőség van a rendszer irányítására távirányító segítségével is. Az A-B-C-D csatornák funkció kiválasztását végezze el a "J1" jumperrel:

- zárt állásban az 1. funkció érvényes, Szekvenciális parancsok;
- nyitott állásban a 2. funkció érvényes, CH2.

A vezérlésen a "3" DIP kapcsoló segítségével "nyitás-stop-zárás-stop" vagy "nyitás-zárás" parancs sorrend választható.

Memória modul (MM)

A vezérlés tartalmaz egy kivehető EEPROM-memória modult, melyben a távirányító kódjai kerülnek tárolásra (300 kód). Az elmentett kódok áramkiesés esetén sem vesznek el.

Mielőtt első alkalommal tanítaná fel a távirányítókat, ne felejtse el törölni a memóriát. Amennyiben a rádióvevő kártya megsérül, a memória modul kivehető és áthelyezhető az új vevőbe. Győződjön meg arról, hogy a modult a helyes, a bekötési ábrán is látható módon helyezze be.

L1 LED:

Gyorsan villog:	távirányító-kód törlése
Lassan villog:	távirányító-kód feltanítása
Folyamatosan ég:	memória megtelt

TÁVIRÁNYÍTÓK KEZELÉSE

Távirányító feltanítása egy csatornára:

1. Nyomja meg és tartsa lenyomva a "P1" MEMO gombot: az "L1" LED lassan villog.
 2. Ezzel egyidejűleg küldjön parancsot a feltanítani kívánt távirányítóval.
 3. Tartsa benyomva "P1" MEMO gombot, amíg "L1" LED nem kezd újra villogni.
 4. Engedje el a MEMO gombot: a LED tovább villog.
 5. Ismét küldjön parancsot a távirányítóval (ugyanaz a távirányító, ugyanaz a csatorna; ellenkező esetben a feltanítási kísérlet megszakad).
 6. Feltanítás vége: az "L1" LED 2 másodpercig folyamatosan ég, ezzel jelezve, hogy a távirányító fel lett tanítva.
- Megjegyzés:** Nem lehet feltanítani azt a távirányítót, amely már előzőleg fel lett tanítva: ha egy előzőleg feltanított csatornáról küld parancsot az "L1" LED kikapcsol (2. pont). Ilyenkor csak a "P1" MEMO gomb elengedése után fogja tudni folytatni a feltanítást. Ha az első parancs küldése után több, mint 15 másodperc telik el, a feltanítási kísérlet eredménytelenül megszakad.

Távirányító törlése:

1. Nyomja meg és tartsa benyomva a "P2" DEL gombot: az "L1" LED gyorsan villog.
 2. Küldjön egy parancsot azzal a távirányítóval, melyet törölni szeretne.
 3. A LED 2 másodpercig folyamatosan ég, ezzel jelezve, hogy a távirányító kódja törölve lett.
- Megjegyzés:** Amennyiben olyan távirányítót kísérel meg törölni, amely nem volt feltanítva, a LED kialszik. Csak a "P2" gomb elengedése után tudja folytatni a törlési folyamatot. Tanításkor és törléskor egyaránt, amennyiben elengedi a gombot a távirányító megnyomása előtt, a folyamat megszakad.

A teljes memória törlése:

1. Egyszerre nyomja meg a ("P1+P2") gombokat és tartsa őket benyomva több, mint 4 másodpercig.
 2. A törlés egész időtartama alatt (kb. 8mp) az "L1" LED folyamatosan ég.
 3. Az "L1" LED kialszik amikor a törlés véget ért.
- Megjegyzés:** Amikor a memória majdnem megtelt, egy adott távirányító kódjának feltanításához akár 1 másodpercre is szükség lehet. Amennyiben az "L1" LED folyamatosan ég a memória megtelt. Ahhoz hogy ilyen esetben feltanítson egy újabb távirányítót, előbb törölni kell a memóriából egy másikat.

Több távirányító egyidejű feltanítása:

- A feltanítás rádiós parancsokkal is indítható a "J3" jumper (REMOTE MEMO) használatával.
1. Győződjön meg arról, hogy a "J3" jumper fel van helyezve.
 2. Adjon az ábrán látható módon parancsot egy olyan távirányítóval, melynek legalább az egyik csatornája fel van tanítva a vevőre.
- Megjegyzés: az összes vevő, mely hatótávon belül van, a távirányító gomb megnyomásakor (és amelyek közül legalább az egyik csatorna fel van tanítva) aktiválni fogja a zümmerét "B1".
3. Nyomja meg az egyik gombot ugyanazon a távirányítón. A vevők, melyekre ez a távirányító nincs feltanítva, egy 5mp-es hangjelzést adnak, majd kikapcsolnak. Azok a vevők melyekre fel vannak tanítva, 1mp-es hangjelzést adnak majd belépnek a "programozás rádiócsatornán" üzemmódba.
 4. Nyomja meg az előzőleg kiválasztott csatornagombokat a távirányítón - a vevő két fél-másodperces hangjelzést ad, miután kész a következő kód fogadására.
 5. A programozási üzemmód elhagyásához 3mp-ig ne nyomjon meg semmilyen gombot. A vevő egy 5 mp-es hangjelzést ad, majd kilép a programozásból.
- Megjegyzés:** Amikor a memória megtelt, a zümmer 10 rövid jelzést ad ki, majd automatikusan elhagyja "programozási üzemmódot". Az "L1" LED a vevőn égve marad. Ugyanez a jelzés következik minden alkalommal, amint megkísérli a "programozás rádiócsatornán" üzemmódba való belépést, míg a memória tele van.

Antenna csatlakoztatása:

A készülékhez ANS400 típusú antenna csatlakoztatható RG58 (50Ohm) koax kábellel, max 15m távolságra.

