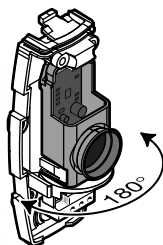
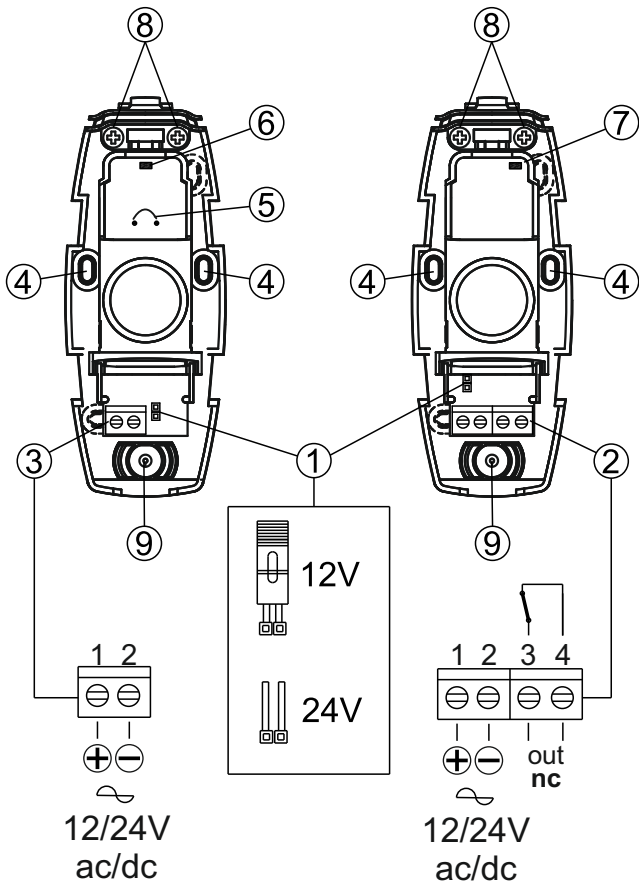


VEDO180

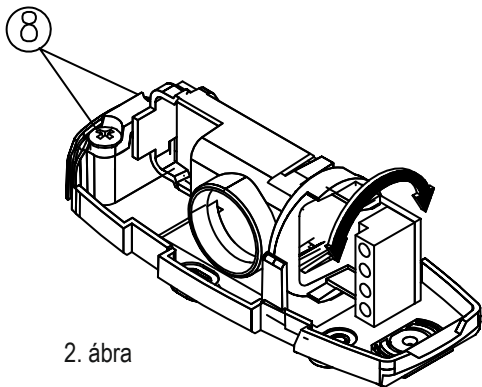


HUN

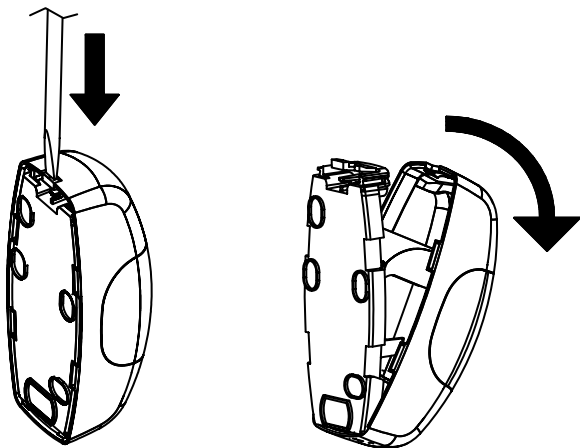
A 180°-BAN ÁLLÍTHATÓ KÜLTÉRI FOTOCELLA SZERELÉSI
ÚTMUTATÓJA



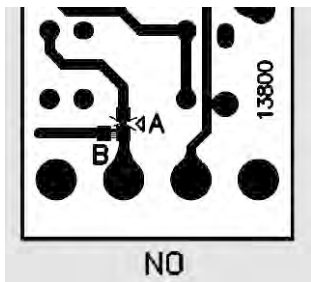
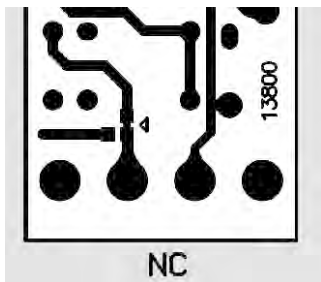
1. ábra



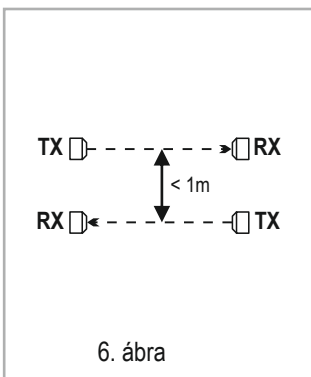
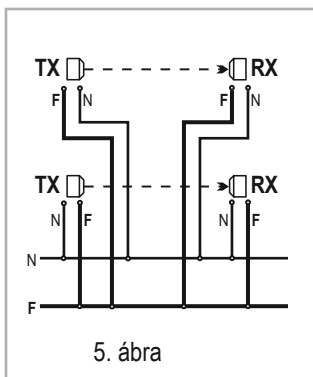
2. ábra



3. ábra



4. ábra



JELLEMZŐK

A VEDO 180 egy gyorsan és egyszerűen telepíthető, kis méretű fotocella. Belsőleg az infravörös tartomány vízszintesen több mint 180°-ra állítható, így olyan helyekre is elhelyezhető, ahová normál fotocellákat soha nem lehetne elhelyezni. Ezenkívül az önközpontosító lencsék az esetleges néhány fokkal függőleges eltéréseket is korrigálják.

A tápellátás 12 vagy 24 V-os váltakozó vagy egyenáramú lehet. A VEDO180 szinkronizálási funkcióval is rendelkezik két fotocella-pár felszereléséhez (lásd a „Szinkronizálás” fejezetet).

MŰSZAKI ADATOK

Távolság	m	25*
Tápellátás	Vac/Vdc	12/24±10%
Fogyasztás Rx (24 Vac)	mA	40
Fogyasztás Tx (24 Vac)	mA	50
Relé kontaktus max. áramerősség	A	1
Relé kontaktus max. feszültség	Vdc	30
Üzemi hőmérséklet	°C	-20+55
Védelmi osztály	IP	44
Szélesség	mm	44
Hosszúság	mm	102
Magasság	mm	37

* A hatótávolság a külső környezeti feltételektől függ. A hatótávolság ezért 70%-kal csökkenhet a következő tényezők jelenlétében: köd, por vagy eső esetén.

ALKATRÉSZEK LEÍRÁSA

1. ábra

1. tápellátás-választó
2. A vevő sorkapcsa 1. és 2. tápellátás 3. és 4. normál esetben zárt érintkező (N.C.)
3. Az adó sorkapcsa 1. és 2. tápegység csatlakozója
4. Rögzítő furatok
5. Szinkronizációs jumper
6. A LED világít, ha az adó be van kapcsolva
7. A LED világít, ha az adó és a vevő nincs összehangolva.
8. Belső burkolatrögzítő csavarok
9. Kábel bemenet

TELEPÍTÉS

Távolítsa el a fotocella fedelét egy csavarhúzóval a 3. ábrán látható módon. Helyezze az adót és a vevőt egymással egy vonalba, és rögzítse a műanyag alapot legalább 2 csavarral a rögzítőfuratokon keresztül. (4. ábra 1. részlet).

Az 1. ábrát követve végezze el az elektromos csatlakozást a csatlakozóblokkon.

Győződjön meg róla, hogy a megfelelő tápellátás van kiválasztva ajumperrel (1. ábra 1. részlet).

A vevő fotocella érintkezője normál esetben zárt (N.C.), amikor áramellátás alatt áll, és az adóval van összehangolva.

Ha az érintkezőnek normál esetben nyitottnak (N.O.) kell lennie, távolítsa el a

elektronikát a műanyag tartóról, vágja le az A sávot, és végezze el a B forrasztást a 4. ábrán látható módon.

Annak érdekében, hogy a fotocella megfelelően működjön, kerülje a vevőegység telepítését reflektorok, Triac elektronikus vezérlők vagy más elektromos zavarforrások közelébe.

OPTIKA BEÁLLÍTÁSA

A VEDO180 fotocellák vízszintesen több mint 180°-ban állíthatók.

Lazítsa meg az 1. és 2. ábrán látható 8. csavart, forgassa el a fotocellák belső részeit, amíg azok nem kerülnek egy vonalba, majd óvatosan húzza meg a csavarokat.

A vevőegység piros ledje (7. ábra, 1. ábra) kialszik, amikor a fotocellák be vannak igazítva. Az enyhe függőleges beállítási eltéréseket egy önközpontosító lencserendszer kiegyenlíti.

SZINKRONIZÁCIÓ

Egy olyan rendszerben, ahol két pár fotocella van egymáshoz közel, a fotocella párból származó sugarak zavarhatják a másik pár sugarát, ami működési hibát okozhat; ebben az esetben tanácsos a szinkronizációt aktiválni, **ha rendelkezésre áll váltakozó áramforrás.**

A szinkronizálás aktiválásához vágja le a két jeladóban lévő jumpereket (5. ábra 1. részlet), és fordítsa meg az egyik fotocella-pár tápellátását, lásd az 5. ábrát. Ha nem lehetséges a szinkronizálás aktiválása, akkor ne helyezze a két vevőt ugyanazon az oldalra, az adókat pedig a másik oldalra, hanem váltogassa a vevőket és az adókat. 6. ábra.

ZÁRÓ TANÁCS

Ne végezzen semmilyen bekötést vagy módosítást a csatlakozásokon a tápegység leválasztása előtt. Az említett utasítások be nem tartása veszélyeztetheti a berendezés megfelelő működését.

A Cardin elutasít minden felelősséget az ezek be nem tartásából eredő esetleges meghibásodásokért és/vagy károkért.

A Cardin srl fenntartja magának a jogot, hogy a termék esztétikai és/vagy funkcionális szempontjainak javítása érdekében bármikor változtatásokat hajtson végre.

Kód	Sorozat	Dátum
DCE131	VEDO - FT201 - ILB	19-09-2017
 CE-megfelelőségi nyilatkozat  (Gyártói nyilatkozat)		

A Cardin termékek CE-megfelelőségi nyilatkozata eredeti nyelven elérhető a www.cardin.it weboldalon a „Szabványok és tanúsítás” menüpont alatt a linken keresztül:

<http://www.cardin.it/Attachment/dce131.pdf>



CARDIN HOTLINE ITALY
04 38 40 41 50

CARDIN ELETTRONICA S.p.A
Via del lavoro, 73 – Z.I. Cimavilla - 31013
Codognè (TV) Italy
GPS 45.864, 12.375
Tél: (+39) 04 38 40 40 11
fax: (+39) 04 38 40 18 31
e-mail (Italy): sales.office.it@cardin.it
e-mail (Europe): sales.office@cardin.it
[http:// www.cardin.it](http://www.cardin.it)

CARDIN ELETTRONICA FRANCE

333, Avenue Marguerite Perey
77127 LIEUSAINT CEDEX
Tél: 01 60 60 39 34
Fax: 01 60 60 39 62
[http:// www.cardin.fr](http://www.cardin.fr)

CARDIN HOTLINE FRANCE
0892 68 67 07

CARDIN ELETTRONICA DEUTSCHLAND

Neufahrer Str. 12b
D-85375 Neufahrn/Grüneck
TEl: +49 81 65 94 58 77
Fax: +49 81 65 94 58 78
[http:// www.Cardin-DE.DE](http://www.Cardin-DE.DE)

CARDIN HOTLINE DEUTSCHLAND
0172 6742256

CARDIN ELETTRONICA BELGIUM

Acaciastraat 18B
B-2440 Geel
Tél: +32(0)14/368.368
Fax: +32(0)14/368.370
[http:// www.cardin.be](http://www.cardin.be)

CARDIN HOTLINE BELGIUM
014 368 368

ZVL543.00